



Grupa 1903 r., Ruina, Dworzec kolejowy, Willa Bertha



Restauracja w Grupie, 1904 r.

# Spacerownik

**PO GMINIE DRAGACZ**

TUTAJ ZNAJDZIESZ  
NAJCIEKAWSZE TRASY  
PIESZE I ROWEROWE



Na okładce I:

- Michale - dom nr 4 - fragment
- Bratwin - dom nr 39 - fragment
- Michale - Biała Karczma
- Wielki Lubień - dom nr 47 - fragment

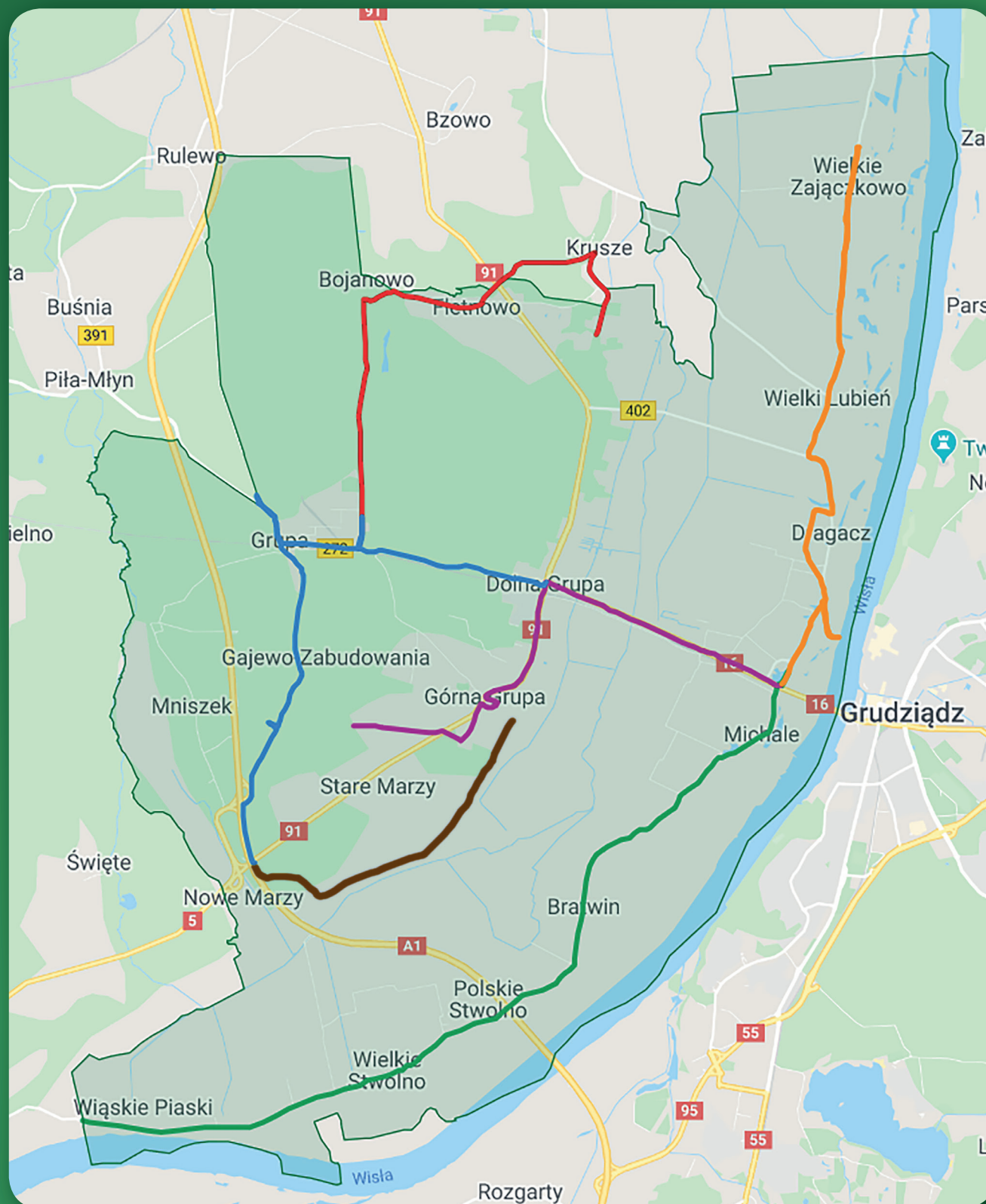
## Gmina Dragacz *Spacerownik*

Gmina Dragacz to urokliwe miejsce o wciąż nieodkrytym potencjale. Spokojny krajobraz nadwiślańskich nizin przechował do dzisiaj ciekawe ślady dziedzictwa pozostawionego przez oleńców osiedlających się w tym rejonie w XVI-XVII w. Drewniane domy, stare wiejskie cmentarze i wiślane starorzecza ciągnące się za wałami przeciwpowodziowymi najlepiej podziwiać w czasie pieszych lub rowerowych wycieczek. Do przechadzek zachęcają również rozległe połacie lasów w zachodniej części gminy. Można w nich spotkać atrakcje przyrodnicze, ale również natknąć się na świadectwa najnowszej historii, jak choćby fortyfikacje, obiekty wojskowe i miejsca pamięci narodowej. W gminie Dragacz różnorodność krajobrazu przeplata się z materialnymi świadectwami obecności ludzi odmiennych narodowości, wyznań i kultur, którzy przez wieki tworzyli lokalną społeczność - Polaków, Niemców i Holendrów, katolików, ewangelików i mennonitów.

Mam nadzieję, że prezentowany Spacerownik zachęci Państwa do bliższego zapoznania się z atrakcjami naszej Gminy i sprawi, że będziecie u nas częstymi, zawsze mile widzianymi Gośćmi

Zapraszam do zwiedzania Gminy Dragacz!

Dorota Krezymon  
Wójt Gminy Dragacz



## Spis treści

Wprowadzenie.....	3
Z kart historii.....	4
Trasa 1 – Śladami dziedzictwa olędrów (część południowa).....	6
Trasa 2 – Szlakiem trzech świątyń.....	11
Trasa 3 – Wokół Jeziora Fletnowskiego.....	15
Trasa 4 – Śladami dziedzictwa olędrów (część północna).....	18
Trasa 5 – U podnóża Kępy Górnej Grupy.....	23
Trasa 6 – Szlakiem walk i męczeństwa.....	26

Publikacja powiązana z projektem

„Budowa ścieżki dydaktyczno-historycznej na terenie Gminy Dragacz wraz ze stworzeniem aplikacji mobilnej i budową wiaty turystycznej” w ramach poddziałania 19.2 Wsparcie na wdrażanie operacji w ramach strategii RLKS objętego PROW na lata 2014-2020.

Opracowanie tekstu:  
dr Michał Targowski

Fotografie:  
Urząd Gminy w Dragaczu

© Copyright by Urząd Gminy Dragacz 2019

## Wprowadzenie

Wiele jest miejsc, które czekają na odkrycie. Do takich należy z pewnością gmina Dragacz ze znajdującymi się na jej obszarze przyrodniczymi i kulturowymi atrakcjami. Narzędziem do ich odszukiwania i poznawania może być niniejszy *Spacerownik*.

Znalazły się w nim propozycje sześciu niedługich tras, idealnych na kilkugodzinne piesze wędrówki. Każda z nich prowadzi w inny zakątek gminy, przybliżając jej walory krajobrazowe, najcenniejsze zabytki oraz pamięć o ludziach i minionych wydarzeniach. Na ten niezmiernie ciekawy, lokalny mikroświat składają się m.in. pochodzące z XVIII i XIX w. materialne świadectwa obecności osadników olęderskich, grupy ludności wiejskiej charakterystycznej dla nadwiślańskich nizin, która pozostawiła po sobie unikatowe zabytki budownictwa drewnianego, wiejskie cmentarze, sieć kanałów odwadniających i specyficzny układ przestrzenny wsi. Ważnym elementem kulturowego krajobrazu gminy Dragacz są również zachowane na jej terenie obiekty wojskowe, wśród których wyróżnia się zabytkowa infrastruktura Placu Ćwiczeń w Grupie, przywołująca pamięć o tysiącach szkolonych niegdyś w tym miejscu żołnierzy pruskich i polskich, o trudnym losie hallerczyków internowanych w tutejszych koszarach w 1920 r. a także o walkach toczonych na terenie poligonu w pierwszych dniach II wojny światowej. W granicach Grupy, Fletnowa i Starych Marzów przetrwały do dzisiaj betonowe schrony zbudowane przez Niemców w 1914 r. Sosnowe lasy w Mniszku i Grupie otaczają mogiły Polaków zamordowanych w masowych rozstrzelaniach jesienią 1939 r. Odwiedzenie tych miejsc pozwala w wyjątkowy sposób odczuć wielką historię, która wpływała na życie zwykłych ludzi mieszkających w tym niewielkim, ale pełnym uroku zakątku świata. Nie mniejsze wrażenie wywierają atrakcje przyrodnicze – majestatyczna Wisła z malowniczymi starorzeczami, pomnikowe okazy drzew, polodowcowe głazy i wspaniały krajobraz z punktami widokowymi na rozciągającą się szeroko Dolinę Dolnej Wisły.

Opisy tras zawartych w prezentowanej publikacji ograniczają się do niezbędnego minimum, są jednak przepustką do wielkiej przygody, którą może być zdobywanie głębszej wiedzy o odwiedzanych miejscach. Temu celowi służy 39 tablic informacyjnych rozmieszczonych na terenie gminy przy najważniejszych obiektach, a także mobilna aplikacja „Turystyczny Dragacz”, którą można pobrać za pomocą kodu QR umieszczonego na okładce *Spacerownika*. Zawarto w niej m.in. mapy proponowanych wycieczek, obszerniejsze opisy odwiedzanych miejscowości i obiektów oraz bogatą galerię zdjęć. Jeszcze więcej informacji odnaleźć można na stronie internetowej gminy Dragacz [www.dragacz.pl](http://www.dragacz.pl). Aplikacja, tablice i poszerzone opisy w internecie powstały w 2019 r. z inicjatywy Urzędu Gminy Dragacz jako wynik realizacji projektu „Budowa ścieżki dydaktyczno-historycznej na terenie Gminy Dragacz wraz ze stworzeniem aplikacji mobilnej i budową wiaty turystycznej” sfinansowanego w ramach Programu Rozwoju Obszarów Wiejskich na lata 2014-2020.

Zapraszamy do wspólnego odkrywania gminy Dragacz!

## Z kart historii...

Gmina Dragacz położona jest niemal w całości w mezo-regionie Doliny Dolnej Wisły określanym nazwą Kotliny Grudziądzkiej. Jej naturalny krajobraz został ukształtowany przed tysiącami lat przez cofający się łądólód i meandrującą Wisłę, której koryto stanowi dziś wschodnią granicę gminy. Wzdłuż rzeki ciągnie się szeroki pas użytkowanych rolniczo żyznych nizin odwadnianych przez płynącą powoli Maławę. Sąsiadując z nim od zachodu piaszczyste, zalesione tereny wyższych teras zalewowych, wśród których wyróżnia się Kępa Górnej Grupy – wzgórze meandrowe o wysokości dochodzącej do 77 m n.p.m.

Dostępność żyznych gleb i dobre skomunikowanie z innymi obszarami dzięki przepływającej w sąsiedztwie Wisły od zawsze przyciągały w tę okolicę osadników. Już w XIII w. wzmiankowane były wsie Bratwin i Lubień, które stanowiły wówczas własność możnych rodów pomorskich. Rozwój osadnictwa przyspieszył po zajęciu terenów współczesnej gminy przez zakon krzyżacki, do czego doszło na przełomie XIII i XIV w. Nowi władcy uczynili z nadwiślańskich nizin gospodarcze zaplecze zamków komturskich w Świeciu i Grudziądzu, założyli na ich obszarze kolejne wsie i folwarki (m.in. Wielkie Stwolno, Polskie Stwolno, Bratwin, Zajączkowo), które próbowali zabezpieczyć przed niszczycielskimi powodziąmi wznosząc wzdłuż Wisły pierwsze wały. Wojny między Królestwem Polskim a krzyżakami zahamowały rozwój regionu, ale doprowadziły do przyłączenia go do Polski w 1466 r.

Wielkie zmiany przyniosło kolejne stulecie. W II poł. XVI w. na nadwiślańskie niziny zaczęli masowo napływać migranci z Holandii i krajów północnoniemieckich. Dużą ich część stanowili holenderscy mennonicy – wyznawcy anabaptyzmu wypędzani ze swej ojczyzny ze względu na radykalne przekonania. Osadnicy, nazywani olędrami, byli ekspertami w gospodarowaniu na podmokłych terenach i hodowli bydła mlecznego. Zasiedlili stare wsie i założyli nowe osiedla (m.in. Dragacz, Stare i Nowe Marzy, Fletnowo,

Dolna i Górna Grupa), nadając im typowy dla osadnictwa olęderskiego układ przestrzenny, na który składały się charakterystyczne, ustawione w rzędzie zagrody i długie pasma pól objęte systemem rowów odwadniających.

W 1772 r. obszar gminy Dragacz został zajęty w I rozbiórce Polski przez Królestwo Prus. Po niespokojnym okresie wojen napoleońskich nastąpił stopniowy rozwój, któremu sprzyjało sąsiedztwo rozrastającego się Grudziądza. Po zbudowaniu stałego mostu na Wiśle i poprowadzeniu linii kolejowej do Laskowic miejscowości położone najbliżej miasta zaczęły nabierać podmiejskiego charakteru. Dla potrzeb szkolenia wojsk stacjonujących w Grudziądzu urządzono w lasach w pobliżu Górnej Grupy wojskowy Plac Ćwiczeń. Napływ nowych mieszkańców wiązał się ze wzrostem udziału polskiej ludności we wszystkich wsiach. Przybrał on jeszcze większy rozmiar po 1920 r., gdy na mocy traktatu wersalskiego okolice Dragacza znalazły się w granicach odrodzonej Rzeczypospolitej. Mimo znacznego odpływu ludności niemieckiej, przez cały okres międzywojenny gmina Dragacz pozostawała wspólnym domem dla bardzo zróżnicowanej społeczności. Na jej terenie znajdowały się świątynie użytkowane przez katolików (kościół w Górnej Grupie i Wielkim Lubieniu), ewangelików (kościół w Górnej Grupie) i mennonitów (kościół w obecnej Dolnej Grupie).

Bardzo trudnym czasem dla gminy Dragacz okazały się lata II wojny światowej. W pierwszych dniach września 1939 r. rejon Placu Ćwiczeń stał się miejscem zaciętych walk między wojskami niemieckimi a polskimi kawalerzystami, którzy bezskutecznie próbowali się przebić do Grudziądza. Jesienią 1939 r. na terenie żwirowni w Mniszku oraz w lasach koło Grupy hitlerowcy rozstrzelali tysiące Polaków z bliższych i dalszych okolic. Pierwsze miesiące 1945 r. przyniosły z kolei zniszczenia związane z oblężeniem Grudziądza przez Armię Czerwoną oraz ucieczkę mieszkających na tych terenach Niemców. W nowej, powojennej rzeczywistości gmina Dragacz rozwijała się jako rolnicze i usługowe zaplecze pobliskiego Grudziądza. Aktualnie na terenie gminy Dragacz znajduje się 12 sołectw obejmujących łącznie 15 miejscowości, w których mieszka ponad 7 tys. osób.

## TRASA 1

### Śladami dziedzictwa olędrów (część południowa)



#### MIEJSCOWOŚCI NA TRASIE:

Michale – Bratwin – Polskie Stwolno – Wielkie Stwolno – Wiąskie Piaski

DYSTANS: 13 km

CZAS PRZEJŚCIA: 3-4 godz.

Trasa prowadzi przez nadwiślańskie miejscowości położone w południowej części gminy. Wśród odwiedzanych obiektów dominują budynki i miejsca związane z olędrami, którzy osiedlili się na tych terenach w XVI-XVII w.

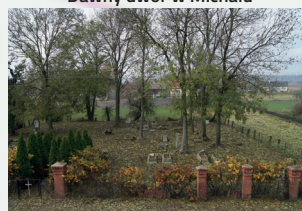
Naszą wycieczkę rozpoczynamy przy zjeździe z mostu im. Bronisława Malinowskiego w **Michalu**. Kierujemy się drogą powiatową prowadzącą do Sartowic wzdłuż wału przeciwpowodziowego. Z prawej strony mijamy tereny należące w przeszłości do folwarku w Michalu, po którym pozostał widoczny z daleka kilkukondygnacyjny młyn, a także ukryty wśród innych zabudowań budynek kuźni i skromny dwór. My udajemy się dalej z biegiem szosy, by po przebyciu ok. 1000 m dotrzeć do zbiornika wodnego pozostałego po powodziach, które w XVIII i XIX w. przerywały wały w tej okolicy. Około 200 m za zbiornikiem, w sąsiedztwie budynku nr 48, zlokalizowany jest niedostępny **cmentarz ewangelicko-mennonicki**. Spoczywają na nim szczątki dawnych mieszkańców wsi, w tym potomków olędrów osadzonych w Michalu już w XVI w. Prawdopodobnie jest to również miejsce lokalizacji średniowiecznego kościoła, który istniał w Michalu jeszcze czterysta lat temu. Podążamy dalej drogą powiatową wzdłuż wału, by dotrzeć do widocznych z szosy niewielkich **domków nr 2, 4, 11 i 12**. Zbudowano je w początku XX w. z cegły, wykorzystując do wzniesienia niektórych ścian konstrukcję szkieletową, która nadaje budynkom specyficznego uroku.



Michale, dom nr 4



Dawny dwór w Michale



Cmentarz w Bratwinie



Dawny młyn w Michale

Przekraczamy granicę **Bratwina**. Wieś, istniejąca od średniowiecza, zachowała do dzisiaj **układ przestrzenny** tzw. rzędówki, nadany jej w XVII w. przez osiedlonych tu olędrów. Warto wspiąć się na koronę wału, by zobaczyć charakterystyczne cechy kulturowego krajobrazu wsi olęderskiej – długie, równoległe pasma pól i łąk ustawione prostopadle do linii wyznaczonej przez drogę, przy której zlokalizowane są zagrody, ciągnące się rzędem przez całą długość wsi. Innym elementem poolęderskiego dziedzictwa jest

nieczynny od 1945 r. **cmentarz wiejski**, zlokalizowany obok szkoły podstawowej. Zobaczymy tu nagrobki z inskrypcjami upamiętniającymi zmarłych ewangelików i mennonitów, a także wiele symboli związanych z pamięcią o zmarłych i wiarą w zmartwychwstanie.



Bratwin, dom nr 38

Podążamy dalej drogą powiatową przez 500 m. Po lewej stronie dostrzegamy dachy zabudowań wystające ponad koronę wału przeciwpowodziowego. W tym miejscu znajduje się wpisany do rejestru zabytków **dom nr 38** z 1859 r. To przykład budownictwa drewnianego typowego dla ołędzskich wsi. Warto zwrócić uwagę na oryginalną stolarkę okienną i drzwiową oraz na inskrypcję z datą budowy umieszczoną w nadprożu głównego wejścia. Dom znajduje się w miejscu, w którym do głównego wału przeciwpowodziowego dołącza tzw. **Mały Wał**, usypany przed końcem XVIII w. przez tutejszych ołędzów w celu ochrony osuszonych przez nich terenów położonych bliżej Wisły. Warto przejść się nim, by zobaczyć malownicze wiślane starorzecza oraz rozciągającą się za nimi dawną rzeczną wyspę - Kępę Bratwińską. W pobliżu skrzyżowania Wielkiego i Małego Wału znajduje się ciekawy **dom nr 39** z I poł. XIX w., należący w przeszłości do bogatszych ołędzskich



Bratwin, dom nr 39

gospodarzy. Reprezentuje on typ zagrody zespolonej kątowej (Winkelhof), łączącej pod jednym dachem część mieszkalną oraz ustawioną do niej pod kątem prostym część inwentarską. Powstał w I poł. XIX w.

Opuszczamy Bratwin i wkraczamy w granice **Polskiego Stwolna**. Nad drogą rozpina się łuk estakady **mostu autostradowego**, najdłuższej przeprawy mostowej w Polsce (1953 m). Po prawej stronie dostrzegamy zanikające zbiorniki wodne, pozostałe po wielkich powodziach z XVIII i XIX w. W sąsiedztwie

## WIELKIE STWOLNO

W końcu stycznia 1945 r. oddziały Armii Czerwonej oblegające Grudziądz przeszły w okolicach Wielkiego Stwolna przez zamrzniętą Wisłę na jej lewy brzeg. Niebezpieczną przeprawę umożliwił silny mróz i gęsta śnieżycą, dzięki której manewr nie został od razu zauważony przez Niemców. Dla przyspieszenia przerzutu wojsk Rosjanie zrobili wyrwy w wałe przeciwpowodziowym. Po kilku dniach musieli je naprawić z uwagi na nadciągającą powódź. Zdobyte przyczółka na terenie Wielkiego Stwolna ułatwiło wojskom radzieckim zdobycie Grudziądza i otworzyło drogę do podboju Pomorza.

największego z nich, ok. 1100 m od mostu, znajdują się pozostałości wiejskiego cmentarza oraz obszerny budynek dawnej szkoły. Niedaleko za nią docieramy do granic sołectwa **Wielkie Stwolno**. Wzdłuż drogi rosną okazałe drzewa – wędrujemy jednostronną **aleją dębową** uznaną za pomnik przyrody, na którą składa się ponad 100 dębów o wieku ponad 150 lat. Pierwsze zabudowania należą do części sołectwa zwanej „Dziewięć Włók”, niegdyś odrębnej miejscowości, w której w XVIII-XIX w. żyli niemal wyłącznie mennonici. Podążamy dalej, by za domem nr 25 skrócić w prawo i dojść po



Aleja dębowa w Wielkim Stwolnie

100 m do nieczynnego **cmentarza**. Aż do 1945 r. grzebali tu swoich zmarłych ołędzcy i ich potomkowie mieszkający w Wielkim Stwolnie. W cieniu okazałych kasztanowców i jesionów odnajdujemy mogiły z końca XIX i I poł. XX w., a także wyjątkowo cenną kamienną **płytę nagrobną** bogatego ołędza, Martina Schmidta (zm. 1804). Zdobi ją płasko-rzeźbione przedstawienie ręki zrywającej kiść winogron oraz niemieckojęzyczna inskrypcja.



Płyta nagrobna Martina Schmidta

Z Wielkiego Stwolna udajemy się do kolejnej nadwiślańskiej miejscowości – **Wiąskie Piaski**. Niewielka wieś, położona na łuku Wisły, była szczególnie narażona na powódzie, które często właśnie w tym rejonie rozmywały wały i wdzierały się na nizinę, pozostawiając po sobie głębokie warstwy rzeczno-piachu oraz zagłębienia wypełnione wodą. Tereny te zostały zasiedlone dopiero w XVII w.



**Nagrobek  
w Wąskich Piaskach**

Za porośniętym zaroślami mokradłem skręcamy w prawo. Droga doprowadzi nas do kolejnego cmentarza, który użytkowany był do II wojny światowej przez miejscowych ewangelików. Szczególną uwagę zwraca wysoki nagrobek poświęcony pamięci sześćioletniego chłopca, który w 1912 r. utonął w Wiśle. Po chwili zadumy wracamy do szosy i przemieszczamy się w stronę **domu nr 68** pochodzącego z II poł. XIX w. To jeden z ciekawszych przykładów wiejskiej architektury drewnianej zachowanych nad Dolną

Wiślą. Budynek zachował wiele dekoracyjnych elementów, np. wycinane na wzór koronki opaski okienne oraz ozdobne wykończenia desek okapowych i szczytowych.

### OLĘDRZY

Olędrzy należeli do najbardziej uprzywilejowanych warstw społeczeństwa wiejskiego w Polsce przedrozbiorowej. Większość z nich zwolniona była z obowiązku pańszczyzny i cieszyła się wolnością osobistą i wyznaniową, a także prawem do posiadania samorządu. Ziemię przejmowali w długotrwałą, liczącą 30-50 lat dzierżawę, na podstawie kontraktów zawieranych z właścicielami wsi. Pierwszymi olędrami byli pochodzący z Holandii mennonici, którzy osiedli nad Wiślą ok. poł. XVI w. W późniejszym czasie w ich szeregach znaleźli się również przybysze z innych krajów, m.in. luteranie z Pomorza Zachodniego i dolnych Niemiec.

do obserwowania ptaków, szczególnie w czasie ich wiosennych i jesiennych wędrowek.



Wiąskie Piaski, dom nr 68

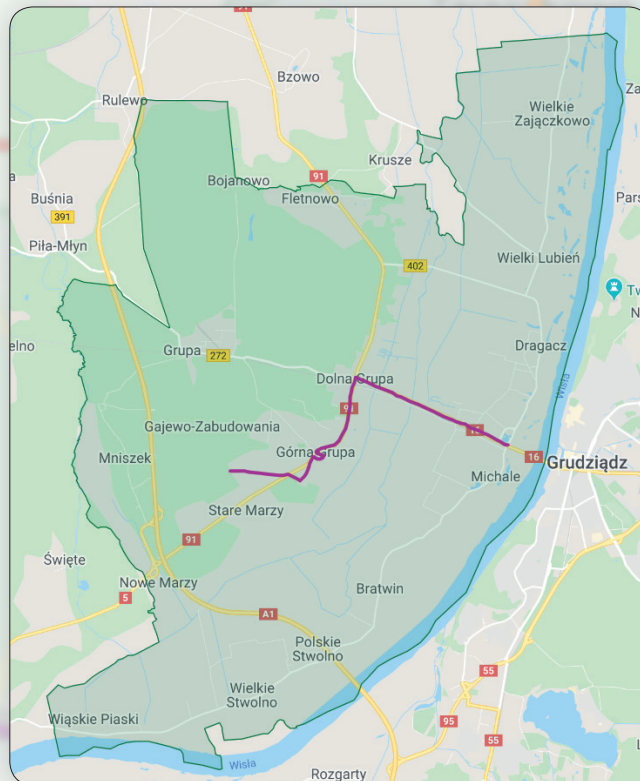


Stara szkoła w Wielkim Stwolinie  
- obecnie świetlica

Wycieczkę kończymy podziwiając rozległą **panoramę** z korony wału przeciwpowodziowego. Widać stąd południową część Kotliny Grudziądzkiej a także krawędź Wysoczyzny Świeckiej nazywaną Czarcimi Górami lub Diabelcami. W sąsiedztwie płynącej w pobliżu wału Wisły występują zalewowe niziny i starorzeczca, które są idealnym miejscem

## TRASA 2

### Szlakiem trzech świątyń



#### MIEJSCOWOŚCI NA TRASIE:

Michale – Dolna Grupa – Górna Grupa – Stare Marzy

DYSTANS: 7,5 km

CZAS PRZEJŚCIA: 2 godz.

Wycieczka prowadzi przez miejscowości, które do 1945 r. stanowiły centra życia religijnego osób różnych wyznań zamieszkujących w przeszłości obszary gminy Dragacz – katolików, luteranów i mennonitów.

## MENNONICI

W II poł. XVI w. w okolicach Dragacza zaczęli osiedlać się mennonici. Nazywano tak holenderskich anabaptystów, którzy migrowali nad Wisłę uciekając przed prześladowaniami w swojej ojczyźnie. Do najważniejszych skupisk mennonitów na terenie dzisiejszej gminy Dragacz należały wsie Wielkie Zajączkowo, Dragacz, Dziewięć Włók (część Wielkiego Stwolna) oraz Dolna i Górna Grupa. Mennonici nie uznawali duchownych, sami wybierali spośród siebie kaznodziejów, diakonów i starszych, którzy stali na czele wspólnoty. Nie składali przysięg i aż do końca XIX w. kategorię odmawiali pełnienia służby wojskowej. Większość mennonitów uległa germanizacji i opuściła tereny nadwiślańskie wraz z ludnością niemiecką w 1945 r.

Wędrówkę rozpoczynamy przy moście im. Bronisława Malinowskiego. Kierujemy się drogą krajową nr 16 w stronę Dolnej Grupy. Na rondzie skręcamy w kierunku Świecia w drogę nr 91. Po przebyciu 700 m docieramy do położonego po prawej stronie szosy dawnego wiejskiego cmentarza, na którym do 1945 r. chowano zmarłych wyznania ewangelickiego i mennonickiego. Pozostało tu bardzo niewiele nagrobków, większość z nich to obmurowane mogiły, niekiedy opatrzone symboliką nawiązującą do śmierci, przemijania i oczekiwania na zmartwychwstanie. Pustą przestrzeń sąsiadującą z cmentarzem od południa zajmował zbudowany w 1866 roku **kościół mennonicki**, rozebrany po II wojnie światowej. Świątynia ta była w latach 1869-1920 siedzibą samodzielnej gminy wyznaniowej w Górnej Grupie, zrzeszającej mennonitów, którzy oddzielili się od gminy w Mątawach z powodu bardziej radykalnych przekonań. Wygląd kościoła znany jest jedynie ze zdjęć.



Dolna Grupa - mennonicki dom modlitwy



Cmentarz ewangelicki w Górnej Grupie

i postumenty pod tablice inskrypcyjne przypominają o pierwotnej funkcji tego miejsca. W granicach cmentarza zlokalizowane są pomniki przyrody – trzy okazałe dęby szypułkowe.



Kościół parafialny w Górnej Grupie



Mogiła żołnierzy z 1939 r.



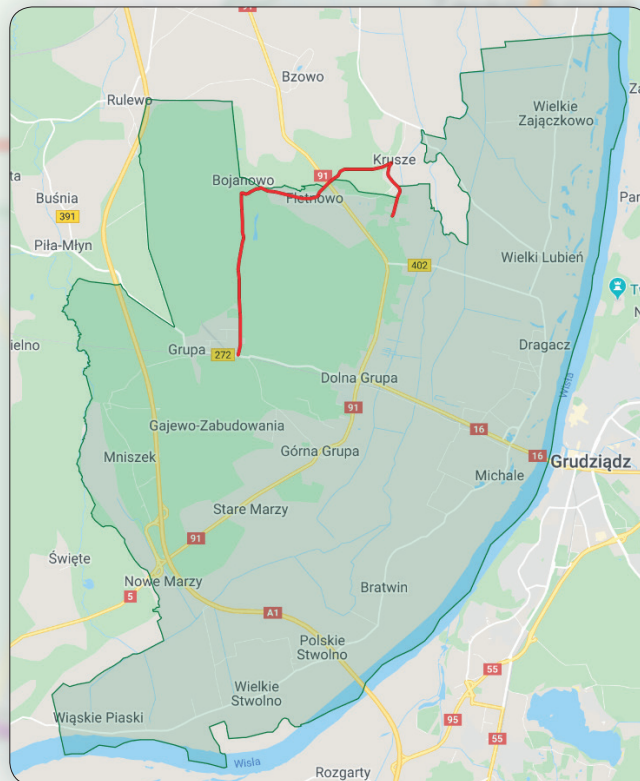
Dom Misyjny

Nadano mu cechy neoklasycystyczne. W okresie międzywojennym przygotowywano tu braci i ojców do pracy misyjnej w dalekich krajach. W 1939 r. klasztor stał się miejscem internowania grupy księży werbistów oraz duchownych z diecezji gnieźnieńskiej i włocławskiej. Po wojnie budynek zamieniono na szpital psychiatryczny. W 1980 r. doszło w nim do tragicznego pożaru, który pochłonął życie ponad 50 pacjentów. Zdarzenie to upamiętnia obelisk przed wejściem do Domu Misyjnego. Od 1989 r. obiekt należy ponownie do księży werbistów. Warto zwrócić uwagę na okoliczny **park**, będący pozostałością starszego założenia parkowego otaczającego w XIX w. rezydencję właścicieli Górnej Grupy. Rosną w nim wiekowe drzewa mające status pomników przyrody.

## DOM MISYJNY ŚW. JÓZEFA

Tragiczny pożar w Górnej Grupie, do którego doszło w nocy z 31 X na 1 XI 1980 r. w szpitalu psychiatrycznym funkcjonującym w przedwojennym Domu Misyjnym księży werbistów, wstrząsnął całą Polską. Dramat 55 ofiar zainspirował Jacka Kaczmarskiego do napisania tekstu znanej piosenki „A my nie chcemy uciekać stąd”, który uznawano za metaforyczne przedstawienie Polski w ostatnich latach PRL.

## Wokół Jeziora Fletnowskiego



### MIEJSCOWOŚCI NA TRASIE:

Grupa Osiedle – Jezioro Fletnowskie – Fletnowo – Krusze – Dolna Grupa

**DYSTANS:** 10 km

**CZAS PRZEJŚCIA:** 3 godz.

Trasa prowadzi przez zalesione tereny otaczające rezerwat przyrody „Jezioro Fletnowskie”, stwarzając okazję do podziwiania przyrody oraz miejsc związanych z historią najnowszą i osadnictwem olęderskim.

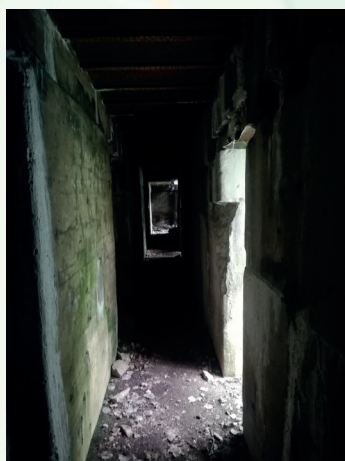


Kościół ewangelicki w Górná Grupie



Budynki mieszkalne z XIX w.

Wracamy do centrum wsi. Z drogi krajowej nr 91 skręcamy w ulicę Pocztową. Plac rozciągający się po lewej stronie to miejsce, w którym w 1863 r. wzniesiony został niezachowany do dzisiaj **kościół ewangelicki**. Świątynia służyła wiernym z parafii obejmującej w końcu XIX w. ponad 6 tys. osób zamieszkujących 35 wsi. Budowlę rozebrano w latach 1945–1948. W sąsiedztwie placu usytuowane są ciekawe architektonicznie budynki mieszkalne pochodzące nawet z końca XIX wieku.



Schron piechoty IR8

Powracamy do drogi krajowej nr 91 i podążamy nią w kierunku Świecia, po czym skręcamy w ulicę Forteczna, którą idziemy 1000 m. W sąsiedztwie budynku nr 7 odnajdujemy **schron piechoty IR8** (Infanterieraum 8) z 1914 r., zlokalizowany już na terenie należącym do wsi Stare Marzy. To element zewnętrznego pierścienia fortyfikacji twierdzy Grudziądz. Wzniesiono go z betonu, na planie prostokąta, z wysuniętą do przodu kaponierą, która pełniła również funkcję latryny. Pęknięta fasada schronu nosi ślady wybuchu, do którego doszło po drugiej wojnie światowej, gdy zdetonowano w nim zebrane w okolicy niewybuchy. Z tego miejsca możemy cofnąć się do Górná Grupy, by zakończyć w niej wędrówkę.

Spacer rozpoczynamy w miejscowości **Grupa Osiedle**. Podążamy ulicą Szkolną na północ, mijając po lewej stronie wielorodzinne budynki stanowiące zaplecze mieszkaniowe jednostki wojskowej w Grupie. Po przejściu 400 m dochodzimy do szkoły, za którą skręcamy w prawo w leśną drogę. Dotrzemy nią do ciekawego obiektu militarnego – betonowego **schronu piechoty** Infanterieraum 6. Został on zbudowany w 1914 r. jako element zewnętrznego pierścienia fortyfikacji twierdzy grudziądzkiej. Jego strukturę tworzy osiem



Grupa, mogiła pomordowanych w 1939 r.

połączonych korytarzem komór oraz wysunięta kaponiera, która pełniła również funkcję latryny. Po zwiedzeniu tego obiektu wracamy do ulicy Szkolnej, przy której po chwili dostrzegamy **miejsce pamięci narodowej** – mogiłę Polaków rozstrzelanych na terenie Grupy i okolic

Po chwili zadumy kontynuujemy wędrówkę marszerując dalej na północ przez sosnowy las. Wzdłuż drogi, po lewej stronie, ciągną się tereny dawnego Placu Ćwiczeń w Grupie – poligonu zorganizowanego w tym miejscu na przełomie XIX i XX w. Po prawej stronie rozciąga się podłużne zagłębienie Rynny Fletnowskiej. W jej najniższej części zlokalizowane jest **Jezioro Fletnowskie**, które wraz z otaczającymi go terenami stanowi rezerwat przyrody.



Jezioro Fletnowskie

### RACZKA

Niewielka rzeczka przepływająca przez Fletnowo nazywana jest Raczką. W przeszłości jej czyste wody obfitowały w raki, które były przysmakiem okolicznych mieszkańców.

Jezioro powstało w wyniku wytopienia dużej bryły martwego lodu pozostawionej przez lodowiec. Aktualnie znajduje się w terminalnym stadium zarastania i wypłykania. Na jego dnie zalega bardzo gruba warstwa osadów, które pozwalają naukowcom badać przemiany krajobrazu Doliny Dolnej Wisły w czasie ostatniego zlodowacenia. Podążamy leśną drogą wzdłuż Jeziora Fletnowskiego w kierunku leśniczówki Bojanowo, przed którą skręcamy w prawo, aby po przejściu 500 m dotrzeć do zabudowań wsi **Fletnowo**. Została ona założona w połowie XVII w. przez migrantów z Pomorza



Fletnowo, przedwojenna karczma, dzisiaj sklep spożywczy przy DK91



Cmentarz w Dolnej Grupie, stella Marii Tiaht

Zachodniego, którzy osiedli tu na zasadach typowych dla osadnictwa olęderskiego. Ulicą Główną dojdziemy do skrzyżowania z ulicą Liliową, przy której zauważymy **dawny cmentarz** użytkowany w przeszłości przez mieszkańców Fletnowa wyznania ewangelickiego i mennonickiego. Zachowało się na nim kilkadziesiąt typowych dla przełomu XIX i XX w. mogił obmurowanych oraz szczątki nagrobków ozdobionych symbolicznymi detalami. W sąsiedztwie zwraca uwagę ponad stuletni budynek wiejskiej szkoły oraz drewniana **chałupa nr 30** o cechach typowych dla architektury wsi olęderskich. W budynku zbudowanym w 1857 r. umieszczono pod jednym dachem część gospodarczą i mieszkalną, na której dostrzec można zachowane elementy oryginalnej stolarki okiennej i drzwiowej.

Trasa prowadzi nas dalej do skrzyżowania z drogą krajową nr 91. Przekraczamy ją przy przystanku autobusowym i kontynuujemy spacer do zabudowań miejscowości Krusze, przy których skręcamy w prawo w ulicę Leśną. Podążając nią po przejściu 1500 m przetniemy drogę wojewódzką nr 402 (Dolna Grupa – Wielki Lubień). Jeśli wydłużymy spacer w tym samym kierunku o kolejny kilometr, dotrzemy do **cmentarza mennonicko-ewangelickiego w Dolnej Grupie**. Położony na skraju lasu, na stoku porośniętym wiekowymi dębami, zachował bardzo wiele starych nagrobków z inskrypcjami, w tym stellę z przedstawieniem oka opatrności, upamiętniającą zmarłą w 1861 r. mennonitkę Marię Tiaht. Stąd blisko już do centrum Dolnej Grupy, gdzie możemy zakończyć wędrówkę.

### WIEJSKIE CMEN TARZE

Na terenie gminy Dragacz znajduje się kilkanaście nieczynnych od 1945 r. wiejskich cmentarzy. Większość z nich założona została jeszcze w XVII w. przez olędrów, którzy z powodu swojego luterkańskiego bądź mennonickiego wyznania nie mogli korzystać z cmentarzy przy katolickich kościołach. Wiele zachowanych nagrobków pochodzi dopiero z końca XIX i początku XX w. Znaczną część z nich ozdobiono pobożnymi sentencjami spisanyymi w języku niemieckim i detalami o symbolicznej wymowie. Większość cmentarzy miała dwuwyznaniowy charakter – korzystali z nich jednocześnie luteranie i mennonici.

## TRASA 4

### Śladami dziedzictwa olędrów (część północna)



#### MIEJSCOWOŚCI NA TRASIE:

Michale – Dragacz – Wielki Lubień – Wielkie Zajączkowo

DYSTANS: 9,5 km

CZAS PRZEJŚCIA: 2,5-3 godz.

Trasa wycieczki prowadzi przez dawne olęderskie wsie zlokalizowane wzdłuż Wisły w północnej części gminy. Zapoznaj się z zabytkowymi domami i cmentarzami pozostawionymi przez olędrów a także z innymi elementami krajobrazu kulturowego nadwiślańskich miejscowości – kościołem w Wielkim Lubieniu, karczmami w Michalu i Dragaczu.

#### BIAŁA KARCZMA

Właścicielem Białej Karczmy na przełomie XIX i XX w. był znany grudziądzki przemysłowiec Henryk Penner, właściciel dużej fabryki obuwia dysponującej pięcioma punktami sprzedaży w Grudziądzu oraz dwoma sklepami w Toruniu. Wysokie dochody pozwoliły mu zamienić starą gospodę w nowoczesną restaurację z pięknym ogrodem, w którym funkcjonowało mini-zoo, kregielnia, muszla koncertowa oraz werandy wypełnione stolikami dla licznych gości.

Trasę rozpoczynamy przy zjeździe z Mostu im. Bronisława Malinowskiego. Skręcamy w drogę wojewódzką nr 207 biegnącą wzdłuż wału przeciwpowodziowego. Po przebyciu ok. 500 m docieramy do położonego na obszarze wsi **Michale** okazałego budynku o architekturze typowej dla miejskich kamienic z przełomu XIX i XX wieku. To „**Biała Karczma**” – restauracja zbudowana w początku poprzedniego stulecia w miejscu, w którym od



Biała Karczma

średniowiecza istniała gospoda obsługująca podróżnych i mieszkańców najbliższej okolicy. Prawdziwy zachwył wzbudza odrestaurowana w ostatnich latach obszerna **sala balowa** ze sceną dla orkiestry i drewnianą galerią pokrytą bogatymi dekoracjami malarskimi przedstawiającymi kompozycje kwiatowe i instrumenty muzyczne. Po zwiedzeniu restauracji udajemy się w dalszą drogę.



Dragacz, Czerwona Karczma

II wojny światowej mieścił się tu popularny zajazd nazywany „**Czerwoną Karczmą**” lub „Pod Czerwonym Orłem”. Był on chętnie odwiedzany przez osoby korzystające z pobliskiego przewozu przez Wisłę. Skręcamy ostro w prawo w drogę przecinającą wał przeciwpowodziowy. Zaprowadzi nas



Dragacz, dom nr 58 - dawna szkoła

Przekraczamy granicę wsi Dragacz założonej w końcu XVI w. przez olędrów i docieramy do kolejnego budynku (nr 39) wyróżniającego się swoją wielkością i miejską architekturą. Dziś pełni on funkcje mieszkalne, ale do II wojny światowej mieścił się tu popularny zajazd nazywany „Czerwoną Karczmą” lub „Pod Czerwonym Orłem”. Był on chętnie odwiedzany przez osoby korzystające z pobliskiego przewozu przez Wisłę. Skręcamy ostro w prawo w drogę przecinającą wał przeciwpowodziowy. Zaprowadzi nas ona do miejsca, w którym przez stulecia funkcjonowała przeprawa promowa. Rozciąga się stąd wspaniały **widok na grudziądzką starówkę**. W rozległej panoramie dominują wielokondygnacyjne spichlerze, prezentujące się najlepiej właśnie z tej perspektywy.

Wracamy do „Czerwonej Karczmy”, aby 100 m za nią skręcić w lewo. Po ok. 250 m dotrzemy do **budynku nr 58**, pełniącego obecnie funkcję biblioteki. Drewniany dom, znacznie mniejszy od typowych chałup olęderskich, wznie-



Cmentarz w Dragaczu

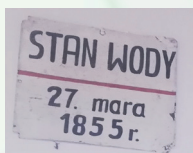
siono ok. 1870 r. jako wiejską szkołę. W sąsiedztwie zlokalizowany jest dawny **cmentarz ewangelicko-mennonicki**, nieczynny od 1945 r. W cieniu okazałych kasztanowców i dębów odnajdujemy wiele częściowo zachowanych nagrobków, w tym fragmenty **wysokich stelli** pokrytych inskrypcjami oraz obramowane mogiły ozdobione symboliką nawiązującą do przemijania. Znajduje się tu m.in. grób Wilhelma Tyarta, który w latach 1926–1932 był duchowym przywódcą (starszym) gminy mennonickiej w Mątawach-Górnej Grupie.



Dragacz, dom nr 117

Po opuszczeniu cmentarza kierujemy się do **budynku nr 117**. To przykład drewnianego domu mieszkalnego stanowiącego część zagrody typu rozproszonego posiadanej w przeszłości przez bogatą olęderską rodzinę. Budynek powstał ok. 1875 r. Warto przypatrzeć się **dekoracyjnym wykończeniom**, m.in. ozdobnym listwom okiennym i wzorzystemu „fartuchowi” zawieszonemu pod okapem.

Większa ulica doprowadza nas z powrotem do drogi wojewódzkiej. Przemieszczamy się nią do miejscowości Wielki Lubień, jednej z najstarszych wsi gminy Dragacz (pierwsza wzmianka w 1295 r.). Wieś słynie dziś z wysoko rozwiniętej produkcji warzyw. W rejonie skrzyżowania z drogą nr 407 odnaleźć można **resztki fortyfikacji** z I poł. XIX w. broniących w przeszłości dostępu do górującej nad przeciwnym brzegiem Wisły cytadeli grudziądzkiej. Za skrzyżowaniem zlokalizowany jest **kościół pw. św. Jakuba**, wzniesiony ok. 1680 r. w miejscu, w którym znajdowała się pierwotnie świątynia ufundowana jeszcze przez krzyżaków. Pozbawiony wieży, cechuje się skromną formą nawiązującą do budowli gotyckich. Duże wrażenie wywiera znajdująca się wewnątrz kościoła **tabliczka upamiętniająca poziom wody** w czasie wielkiej powodzi w 1855 r. Na przykościelnym cmentarzu zwraca uwagę grób nieznanymi polskimi żołnierzami poległymi w 1939 r. W sąsiedztwie łatwo zauważyć można okazały **kilkusetletni dąb szypułkowy** o obwodzie ponad 5 m, uznany za pomnik przyrody.



Wracamy do głównej szosy i skrzyżowania z drogą do Bzowa. Znajduje się przy niej duża, wpisana do rejestru zabytków **zagroda nr 47** łącząca pod jednym dachem obszerną, drewnianą część mieszkalną i murowaną część inwentarską. Obiekt zbudowano po wielkiej powodzi z 1855 r., nadając mu ciekawą dekorację, której przewodnim motywem są romby, widoczne m.in. na okiennicach, płycinach drzwi a nawet na pokryciu dachu. Jednym z ostatnich właścicieli tego budynku był Bruno Nickel, mennonicki kaznodzieja zamordowany w 1939 r.

## ŚWIĘTO POMIDORA

Nadwiślańskie wsie gminy Dragacz słyną z produkcji wysokiej jakości warzyw. Łatwo to stwierdzić nie tylko dostrzegając liczne szklarnie i pola uprawne, ale również biorąc udział w festynach i imprezach promujących lokalne przysmaki. „Święto Pomidora” w Wielkim Lubieniu, „Święto Ziemiaka” w Bratwinie i „Święto Ogórka” w Wielkim Stwornie cieszą się zasłużonym powodzeniem!



Mały Lubień, dom nr 78 - dawna szkoła

Drogą nr 207 udajemy się dalej do skrzyżowania z szosą biegnącą do Bzowa. Za budynkiem nr 44 (dawna karczma) skręcamy w prawo, by po ok. 150 m dotrzeć do wiejskiego **cmentarza**. Pod częściowo zachowanymi nagrobkami, na których widnieją jeszcze czytelne inskrypcje, spoczywają szczątki mieszkańców Wielkiego i Małego Lubienia wyznania luterańskiego i mennonickiego, żyjących tu przed 1945 r. Niewielkie, sąsiadujące z cmentarzem drewniane domostwo kryte strzechą to **dawna szkoła** (nr 78). W jej otoczeniu zachowała się stara studnia z żurawiem.



Wielki Lubień, dom nr 47

Wracamy do głównej szosy i skrzyżowania z drogą do Bzowa. Znajduje się przy niej duża, wpisana do rejestru zabytków **zagroda nr 47** łącząca pod jednym dachem obszerną, drewnianą część mieszkalną i murowaną część inwentarską. Obiekt zbudowano po wielkiej powodzi z 1855 r., nadając mu ciekawą dekorację,

której przewodnim motywem są romby, widoczne m.in. na okiennicach, płycinach drzwi a nawet na pokryciu dachu. Jednym z ostatnich właścicieli tego budynku był Bruno Nickel, mennonicki kaznodzieja zamordowany w 1939 r.

## TRASA 5

### U podnóża Kępy Górnej Grupy



#### MIEJSCOWOŚCI NA TRASIE:

Nowe Marzy – Stare Marzy

DYSTANS: 5 km

CZAS PRZEJŚCIA: 1-1,5 godz.



Wielkie Zajączkowo, dom nr 33

Kierujemy się dalej na północ drogą nr 207 mijając duże gospodarstwa specjalizujące się w uprawie warzyw. Zarówno Wielki Lubień jak i pobliskie Wielkie Zajączkowo zachowały do dzisiaj układ przestrzenny tzw. rzędówek, nadany im w końcu XVI w. przez osadników przybyłych z Holandii. Do pozosta-  
**wnych** przez nich elementów kulturowego krajobrazu należy również położony na naszej trasie zabytkowy **cm**  
**ent**  
**tarz** **wiejski** w Wielkim Zajączkowie z nagrob-

kami osób mennonickiego i luterńskiego wyznania, nieczynny od 1945 r., a także drewniane domostwa. Najciekawsze z nich to wpisany do rejestru zabytków **dom nr 33** wzniesiony ok. 1875 r., ozdobiony niewielkim podcieniem, trzema werandami oraz dekoracyjną ciesielką i stolarką. Warto poszukać biegnącej w pobliżu wiejskiej drogi prowadzącej na wał przeciwpowodziowy. Rozciąga się z niego wspaniały widok na znajdujące się po przeciwnej stronie „Góry Łosiowe” oraz ujściowy fragment doliny rzeki Osy.

#### WAŁY PRZECIWPOWODZIOWE

Wały przeciwpowodziowe ochraniające brzeg Wisły na terenie gminy Dragacz uznawane są dość często za rezultat pracy olędrów i tworzących tę społeczność mennonitów. W rzeczywistości cała nizina między Wiąskimi Piaskami a Wielkim Zajączkowem została po raz pierwszy zabezpieczona przed powodzią przez krzyżaków, którzy już na przełomie XIV i XV w. usypali tu pierwsze obwałowania. Były one później wielokrotnie niszczone i umacniane, m.in. po wielkiej powodzi z 1855 r. oraz w 2014 r.



Cmentarz wiejski w Wielkim Zajączkowie

**K**rótką trasą biegnącą urokliwą drogą wzdłuż krawędzi Kępy Górnej Grupy, w sąsiedztwie rzeki Maławy i zabudowań olęderskich wsi Nowe i Stare Marzy.

## KĘPA GÓRNEJ GRUPY

Kępa Górnej Grupy to wysokie wzgórze wznoszące się ok. 60 m ponad sąsiadujące z nim od wschodu nadwiślańskie niziny. W ich stronę kępa opada bardzo stromymi zboczami, z których rozciągają się rozległe widoki. Na jej powierzchni znajdują się duże pokłady żwiru i gliny, eksploatowane już od kilku stuleci.



Pomnik żołnierzy radzieckich

Wycieczkę rozpoczynamy w sąsiedztwie węzła autostradowego **Nowe Marzy**, przy miejscu pamięci – **pomniku żołnierzy radzieckich**, do którego docieramy oznakowanym zjazdem z drogi krajowej nr 91. Monument jest centralnym punktem wojennego cmentarza, na którym spoczywa ok. 300 żołnierzy Armii Czerwonej poległych w czasie walk toczonych w tych okolicach przez oddziały 2 Frontu Białoruskiego z wojskami niemieckimi w styczniu i lutym 1945 r. Stąd udajemy się drogą prowadzącą przez las, opadającą w kierunku nadwiślańskich nizin, a następnie prowadzącą wzdłuż krawędzi Kępy Górnej Grupy.



Rzeka Mątawa

Wśród pól dostrzegamy skanalizowane koryto **rzeki Mątawy**. Jej wylewy wielokrotnie powodowały w przeszłości długotrwałe podtopienia pól i łąk należących do olędrów z Nowych Marzów, którzy założyli tę niewielką wieś w I poł. XVII w. Do dziś zachowały się tu przykłady **drewnianych zagród** i domów typowych dla architektury wsi olęderskich, a także resztki dawnego ewangelicko-mennonickiego cmentarza ukrytego w zaroślach za gospodarstwem nr 9. Dochodzimy do zabudowań sąsiedniej miejscowości – **Stare Marzy**,



Głaz narzutowy w Starych Marzach

również założonej przez olędrów w początku XVII w. Za budynkiem nr 19 położonym przy ul. Pod Stokami możemy skręcić w lewo w drogę wiodącą pod górę wąskim parowem. Po jej prawej stronie zauważymy pomnik przyrody – polodowcowy **głaz narzutowy** o obwodzie 580 cm. Wracamy do ulicy Pod Stokami i kontynuujemy nią marsz w kierunku północnym, wzdłuż malowniczej i zadrzewionej krawędzi Kępy Górnej Grupy. Dochodzimy do granicy Nowych Marzów przy skrzyżowaniu z drogą łączącą Górną Grupę z Michalem, gdzie kończymy nasz krótki spacer.

## MĄTAWA

Mątawa to wyjątkowa rzeka. Jej bieg ma kształt litery U – ciek spływa najpierw w kierunku południowym, ale w połowie swej długości, po dotarciu na nadwiślańskie niziny, zmienia go na północny. Po pokonaniu odległości 60 km wody Mątawy uchodzą do Wisły w miejscu odległym tylko 13 km (w linii prostej) od jej źródła! Częste i długotrwałe wylewy tej rzeki, płynącej w dolnym biegu niezwykle powoli, były utrapieniem dla olędrów zamieszkujących wsię położone między jej korytem, a Wisłą.



Punkt widokowy w Nowych Marzach

## TRASA 6

### Szlakiem walk i męczeństwa



#### MIJSCOWOŚCI NA TRASIE:

Nowe Marzy – Mniszek – Grupa - Grupa Osiedle – Dolna Grupa

DYSTANS: 11 km

CZAS PRZEJŚCIA: 3-3,5 godz.

Trasa dedykowana miłośnikom historii wojskowości i dziejów najnowszych. Zaprowadza do miejsc związanych z martyrologią Polaków i walkami toczonymi na terenie gminy Dragacz w czasie drugiej wojny światowej. Na szlaku znajdują się również ciekawe obiekty wojskowe – Plac Ćwiczeń w Grupie, schron piechoty z 1914 r. i ukryty w pobliskim lesie tajemniczy kompleks fabryczny.

Wycieczkę rozpoczynamy przy **pomniku żołnierzy radzieckich** w pobliżu węzła autostradowego w **Nowych Marzach**. W zbiorowej mogile otaczającej pomnik spoczywa około 300 wojskowych, którzy zginęli w różnych miejscach na terenie gminy Dragacz podczas trudnych walk z Niemcami w pierwszych miesiącach 1945 r. Ich rezultatem było zdobycie Grudziądza i przebiecie się Armii Czerwonej dalej na zachód. My udajemy się na północ drogą serwisową, z której po przebyciu 1100 m skręcamy lekko w prawo



Głazy narzutowe w Mniszku

w leśny trakt. Po przejściu kolejnych 300 m dochodzimy do skrzyżowania z biegnącą na północ przecinką. Warto zagłębić się w nią, by bo 100 m odnaleźć wśród drzew po prawej stronie **skupisko sześcioramiennych głazów narzutowych**, które wydobyto z ziemi przy okazji eksploatacji tutejszych pokładów żwiru. Największy z kamieni ma obwód 650 cm, mimo to nie uzyskały one dotąd statusu pomnika przyrody.



Mniszek. Miejsce pamięci

Kontynuujemy spacer leśnym traktem, który doprowadza nas do skrzyżowania z drogą asfaltową. Skręcamy w lewo i dochodzimy do **miejsca pamięci narodowej w Mniszku** – mogiły ofiar masowych rozstrzeliwań przeprowadzonych przez Niemców w czasie II wojny światowej. Szacuje się, że zamordowano tu nawet 10 tys. osób, w tym ponad tysiąc pacjentów szpitala psychiatrycznego w Świeciu. Wśród zabitych byli głównie mieszkańcy powiatu świeckiego i grudziądzkiego, wśród nich również kobiety i dzieci. Zbrodnię upamiętnia **pomnik** z 1946 r. oraz kamienne bloki z płaskorzeźbami poświęconymi ofiarom, ustawione w 1969 r.

#### FORTYFIKACJE

Na terenie gminy Dragacz zlokalizowane są dzieła obronne należące do fortyfikacji twierdzy grudziądzkiej. Z I poł. XIX w. pochodzą trzy lunety położone dokładnie naprzeciwko cytadeli na terenie sołectwa Wielki Lubień. W 1914 r. system obrony twierdzy powiększono o zewnętrzny pierścień betonowych schronów piechoty (Infanterieraum). Zachowały się one do dzisiaj m.in. w Grupie, Starych Marzach i Fletnowie.



Koszary wojskowe w Grupie, 1912 r.



Zabudowania koszar w Grupie, 1907 r.

który stworzyły budynki koszarowe i gospodarcze oraz zlokalizowany na północ od nich rozległy poligon. Rozbudowana infrastruktura była wykorzystywana do szkoleń wojskowych najpierw przez Niemców, a od 1920 r. (z wyjątkiem lat II wojny światowej) również Polaków. Obecnie funkcjonuje to wojskowe Centrum Szkolenia Logistyki.

Zatrzymujemy się przy ul. Hallerczyków. Nazwa ulicy przypomina o ciężkim losie żołnierzy Błękitnej Armii gen. Józefa Hallera, którzy byli tu internowani w latach 1920-1922 i zostali dziesiątkowani przez epidemię cholery. Podziwiamy dobrze zachowany **kompleks koszarowców** zbudowanych na przełomie XIX i XX w. w typowej dla tego okresu konstrukcji szkieletowej



Grupa, cmentarz wojskowy

wypełnionej cegłą. Warto zwrócić również uwagę na zbudowane w podobnym stylu zabudowania gospodarcze oraz starą pompę. Udajemy się dalej na północ ulicą Jazdy Polskiej. Po przejściu ok. 500 m skręcamy w prawo, by dotrzeć do **cmentarza wojskowego**. Pochowano na nim groby żołnierzy i cywilów wielu wyznań i narodowości, w tym uczestników walk wojny polsko-bolszewickiej, weteranów Błękitnej Armii gen. Józefa Hallera oraz ułanów poległych w walkach o Grupę toczonych we wrześniu 1939 roku. W sąsiedztwie cmentarza znajduje się również głąz z tablicą pamiątkową ustawioną przy rowach strzelniczych, w których w 1939 r. dokonywano mordów na okolicznych Polakach.

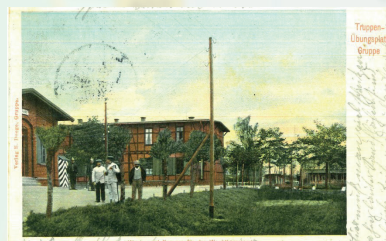
Po zapoznaniu się z tragiczną historią tego miejsca wracamy do skrzyżowania leśnych dróg, na którym skręcamy w lewo. Czeka nas teraz długi spacer przez sosnowy bór. Po przejściu 2600 m docieramy do zabudowań wsi Grupa. Jej dzieje i zabudowa są ściśle związane z militarną funkcją tej miejscowości. Na jej obszarze na przełomie XIX i XX w. dowództwo wojsk niemieckich zorganizowało wojskowy „Plac Ćwiczeń Grupa” (Truppenübungsplatz Gruppe),

## GRUPA – PLAC ĆWICZEŃ

W pierwszych dniach września 1939 r. poligon w Grupie i jego okolice stały się rejonem zaciętych walk toczonych między wojskami hitlerowskimi i polskimi. Brały w nich udział oddziały 16. Pułku Ułanów Wielkopolskich i 18. Pułku Ułanów Pomorskich, które zdołały odbić Plac Ćwiczeń z rąk niemieckich i podjęły nieudaną próbę przebicia się w kierunku na Grudziądz, w czasie której zostały rozbite. Żołnierzy poległych w tych bojach pochowano m.in. na cmentarzu wojskowym w Grupie oraz cmentarzach parafialnych w Wielkim Lubieniu i Górnej Grupie.



Dworzec kolejowy w Grupie, 1916 r.



Fragment koszar w Grupie z budynkiem obecnej kaplicy, 1907 r.



Dolna Grupa, pozostałości po niemieckim kompleksie fabrycznym.

do znajdującego się za szkołą **schronu piechoty IR6** z 1914 r. i **mogiły pomordowanych** w 1939 r. (zob. Trasa nr 3). Możemy również przejść na południową stronę torów i korzystając z pozostałości starego nasypu kolejowego dotrzeć do ukrytych w lesie pozostałości po niemieckim **kompleksie fabrycznym**, który funkcjonował w latach II wojny światowej. Zachowały się tu liczne kanały techniczne, stelaże ciągów technologicznych, studnie betonowe i rampa kolejowa. Przeznaczenie tych obiektów nie jest do końca rozpoznane. Po ich odwiedzeniu wracamy do szosy (droga wojewódzka nr 272), która doprowadzi nas do ronda w Dolnej Grupie, gdzie kończymy wędrowkę.

Po zwiedzeniu cmentarza wracamy do centrum wsi Grupa. Ulica Dworcowa doprowadza nas do wzniesionego w początku XX w. **budynku stacji kolejowej** i głównego wejścia na teren jednostki wojskowej, za którym znajdują się niedostępne dla turystów obiekty dawnego Placu Ćwiczeń. Mijamy je podążając dalej ulicą Dworcową w kierunku wschodnim. Dochodzimy do skrzyżowania z ul. Szkolną – możemy tu skorzystać z dojścia

## GASTRONOMIA

### **Biała Karczma**

Michale 127, 86-134 Dragacz  
tel. 602 190 166, 536 730 080  
[www.bialakarczma.pl](http://www.bialakarczma.pl)  
[bialakarczma@gmail.com](mailto:bialakarczma@gmail.com)

### **Inter-Bar-Motel**

ul. Świecka 34, Stare Marzy, 86-134 Dragacz  
tel.: 52 33 257 36  
kom. do godz. 22: 693 067 771  
[www.interbarmotel.twoje-miasto.pl](http://www.interbarmotel.twoje-miasto.pl)  
email: [interbar@poczta.onet.pl](mailto:interbar@poczta.onet.pl)

### **Kuchnia domowa**

Dolna Grupa, ul. Żwirowa 1, 86-134 Dragacz  
tel. 52 33 257 06, 798 374 471  
[www.kuchnia-domowa.com](http://www.kuchnia-domowa.com)  
e-mail: [poczta@kuchnia-domowa.com](mailto:poczta@kuchnia-domowa.com)

### **Kebab JJS - Justyna Sienek**

Grupa, ul. Koszarowa 2, 86-134 Dragacz  
tel. 725 144 254

### **Kebab u Mirka**

Grupa, ul. Za torem 5, 86-134 Dragacz  
tel. 663 678 433

### **Pizzeria Barilla**

(przy stacji EKO-TANK)  
Dolna Grupa 68A, 86-134 Dragacz  
tel. 790 800 563

### **Zajazd Krasnal**

Fletnowo 51 A, 86-134 Dragacz  
tel. 52 332 56 62

### **Zajazd Traper**

Nowe Marzy 23A, 86-134 Dragacz  
tel. 52 332 48 75

### **ZORG**

Grupa, ul. Szarych Szeregów 1, 86-134 Dragacz



Rama okienna z chaty pomennonickiej  
w Mątawach, gmina Nowe



Dom letniskowy - Dragacz nr 126