

Gminny Ośrodek Kultury w Pozezdrzu



NARODOWE
CENTRUM
KULTURY



DOM
KULTURY+



Dofinansowano ze środków Narodowego Centrum Kultury w ramach programu Dom Kultury+ Inicjatywy lokalne 2019

Gminny Ośrodek Kultury w Pozeźdrzu

Diagnoza zasobów i potrzeb kulturowych mieszkańców Gminy Pozezdrze



Dofinansowano ze środków Narodowego Centrum Kultury w ramach programu Dom Kultury+ Inicjatywy lokalne 2019

Pozezdrze 2019

Opracowanie to powstało w ramach projektu „Mieszkańcy z inicjatywą - Pozezdrze 2019” realizowanego przez Gminny Ośrodek Kultury w Pozezdrzu w ramach programu „Dom Kultury + Inicjatywy Lokalne 2019” dofinansowanego przez Narodowe Centrum Kultury. Niniejsza diagnoza oraz przeprowadzone działania miały na celu odkrycie lokalnych zasobów kultury i uruchomienie samodzielnych inicjatyw mieszkańców w obszarze kultury.



Badania w Gminie Pozezdrze zostały przeprowadzone z wykorzystaniem następujących narzędzi:

- analiza dokumentów oficjalnych oraz nieoficjalnych w tym analiza stron internetowych,
- warsztaty i wywiady z mieszkańcami, podczas których dokonano diagnozy zasobów i potrzeb społeczności,
- badanie ankietowe.

Położenie geograficzne Gminy Pozezdrze

Wiejska Gmina Pozezdrze leży w północno - wschodniej części województwa warmińsko - mazurskiego, na pograniczu Pojezierza Wschodnio - Mazurskiego i Krainy Wielkich Jezior Mazurskich. Pod względem administracyjnym należy do powiatu węgorzewskiego. W latach 1975 – 1998 miejscowość administracyjnie należała do województwa suwalskiego. Największą miejscowością gminy jest wieś Pozezdrze. Na terenie gminy znajduje się 14 sołectw: Gębałka, Harsz, Jakunówko, Kolonia Pozezdrze, Krzywińskie, Kutry, Pieczarki, Piłaki Wielkie, Pozezdrze, Przerwanki, Przytuły, Radziszewo, Stręgielek, Wyłudy. Gminę Pozezdrze zamieszkuje 3 315 osób.¹

Gmina Pozezdrze graniczy z gminami: Banie Mazurskie, Budry, Giżycko, Kruklanki oraz Węgorzewo. Gmina zajmuje powierzchnię 17 730 ha, z czego ponad połowę stanowią jeziora (18 jezior I i II klasy czystości) oraz lasy. Od strony wschodniej gmina graniczy z kompleksem leśnym Puszczy Boreckiej. Puszcza Borecka to jeden z najdzikszych obszarów leśnych na Mazurach. Potężny zielony kompleks o powierzchni 230 km² porasta wyniosłe morenowe wzgórza pomiędzy Węgorzewem a Gołdapią. Wiele wzniesień Puszczy Boreckiej przekracza wysokość 200 m n.p.m. Lasy Puszczy Boreckiej wyróżniają się bogatym runem i wysokim poszyciem. Krajobraz urozmaicają torfowiska oraz malownicze jeziora. Zróżnicowany teren obrały za swoją siedzibę różne gatunki zwierząt; w puszczy żyją m.in. wilki, rysie i kilkadziesiąt żubrów. Najatrakcyjniejsze pod względem przyrodniczym i krajobrazowym fragmenty puszczy objęto ochroną w czterech rezerwatach: wodno-leśny Mazury, leśny Borki, Lipowy Jar oraz leśny Wyspa lipowa na jeziorze Szwalk Wielki. Około 3/4 powierzchni gminy objętych jest obszarami chronionego krajobrazu.²

Przez środek gminy przepływa rzeka Sapina, atrakcyjny szlak turystyki kajakowej, który prowadzi przez jeziora: Kruklin, Gołdapiwo, Wilkus, Pozezdrze, Stręgiel do jeziora Świącajty i dalej do jeziora Mamry. Długość całego szlaku to ok. 36 km, z czego najpiękniejsza i najdłuższa część, to teren gminy Pozezdrze. Punktem kulminacyjnym jest przeprawa przez czynną śluzę w Przerwankach z 1910 r., poprzez jezioro Wilkus, Brząs, Pozezdrze, Stręgiel uchodzi do jeziora Świącajty – Gmina Węgorzewo. Długość śluzy to 25 m, szerokość to 4 m, różnica poziomów wody to ok. 1 m. Wybudowana została dla regulacji poziomów wody w czasie budowy Kanału Mazurskiego.

¹ Dane z GUS na dzień 31.12.2018 r.

² Strona internetowa - http://encyklopedia.warmia.mazury.pl/index.php/Natura_2000_Puszcza_Borecka

Miał on połączyć Wielkie Jeziora Mazurskie z rzeką Łyną, Pregołą i Bałtykiem.



Godne polecenia są również liczne trasy rowerowe biegnące urokliwymi lasami przez gminę. Do wytyczenia jednego z nich inspiracją była książka „Mazurskie opowieści” miejscowej działaczki kulturalno - oświatowej - Jadwigi Tressenberg, która zebrała w niej baśnie i legendy. Punkty, których dotyczą opublikowane legendy zostały oznaczone rzeźbami i stanowią idealne miejsce na odpoczynek w czasie wycieczek rowerowych. Warto również pokonać w lesie pozezdrzańskim wytyczoną ścieżkę przyrodniczą „Co kryją Mazurskie



Lasy?” Do turystyki pieszej zachęca rzeźba terenu, która w okolicach miejscowości Piłaki Wielkie swoim ukształtowaniem przypomina tereny podgórskie.

Rezerwat „Piłackie Wzgórza”³ pokryty jest borami mieszanymi i krzewami, a pokonywanie uroczysk i dolin dostarcza odwiedzającym niezapomnianych wrażeń. Gmina,

dzięki zasobności w jeziora, oferuje turystom zróżnicowane w cenie noclegi, wypoczynek

³ Fot. <http://polskaniezwykla.pl>

na świeżym powietrzu oraz możliwość plażowania. Większość obszaru gminy objęta jest strefą chronionego krajobrazu. O atrakcyjności krajobrazu i wyjątkowości jego elementów przyrodniczych świadczy także fakt utworzenia na terenie gminy krajobrazowo-leśnego rezerwatu przyrody Piłackie Wzgórza, który zajmuje obszar 277,17 ha. Położenie gminy Pozezdrze i jej warunki przyrodniczo – krajobrazowe tworzą idealne warunki do rozwoju turystyki, zarówno indywidualnej, jak i grupowej. Dotychczasowy rozwój gminy oparty jest o następujące funkcje gospodarcze: rolnictwo, turystyka, przemysł i leśnictwo.⁴ Nieodłącznym elementem krajobrazu gminy są przydrożne aleje drzew, powstające od połowy XVIII wieku. Drzewa sadzono wzdłuż traktów komunikacyjnych głównych i niższej rangi, dróg wiejskich a także w obrębie majątków ziemskich (aleje dojazdowe, czy prowadzące na cmentarze rodowe).

Historia Gminy Pozezdrze

Historia Pozezdrza sięga I połowy XVI wieku, gdy napływała tu ludność z Mazowsza. Wieś założono 21 czerwca 1543 roku na stu włókach ziemi, z których sołtys, zwany Małym Pawłem z Leca, tj. z Giżycka, otrzymał dziesięć włók na 6 lat wolnizny. Urzędowa nazwa wsi (według „Słownika geograficznego Królestwa Polskiego i innych krajów słowiańskich” z 1887 r.) wywodziła się prawdopodobnie z języka pruskiego lub litewskiego i brzmiała: Pozezdrze albo Przezdrze, niem. Possessern, natomiast jej położenie określano: "wieś powiat węgoborski, nad traktem bitym z Leca do Węgoborka 14 km". W roku 1557 wieś była już całkowicie zasiedlona, a mieszkali w niej sołtys i 44 chłopów czynszowych - prawie wszyscy Polacy. W roku 1710 zmarła na dżumę większość mieszkańców – tj. 309 osób. W tym okresie Pozezdrze było wsią królewską - chłopci odrabiali pańszczyznę majątku domeny państwowej przy zamku węgorzewskim. W 1858 roku wieś liczyła 927 mieszkańców, a w 1939 roku - 1551. Szkołę we wsi zorganizowano w 1737 roku. W 1855 roku do szkoły uczęszczało 142 uczniów, z których 100 znało język polski. Była to szkoła dwuklasowa z dwoma nauczycielami. Natomiast w 1935 roku Pozezdrze miało dwie szkoły: czteroklasową, w której nauczało czterech nauczycieli i uczyło się 218 uczniów oraz jednoklasową, w której nauczał jeden nauczyciel i uczyło się 48 uczniów. Po II wojnie światowej szkołę uruchomiono wiosną 1945 roku, jako jedną z pierwszych w powiecie; w połowie lat 60. obejmowała ona osiem klas. Wieś początkowo należała do parafii w Kruklankach. Parafię ewangelicką

⁴ Strategia Integracji i Rozwiązywania problemów Społecznych Gminy Pozezdrze na lata 2008-2015, s.19-20

utworzono w Pozezdrzu w roku 1886. W jej skład weszły wsie: Harsz, Okowizna, Pieczarki i Pozezdrze. Parafia w 1890 roku liczyła 2639 wiernych, w tym 658 Polaków. Kościół w Pozezdrzu wybudowano w 1891 roku. Nie dotknął go wielki pożar wsi w 1910 roku.



W roku 1912 zarejestrowano wśród parafian 200 Mazurów, a nawet od pastora wymagano znajomości języka mazurskiego. Uszkodzony pociskami artylerii niemieckiej podczas bitwy 9 i 10 września 1914 roku został do reszty zniszczony 2 lutego 1915 roku. Odbudowa trwała do 1923 roku. W 1926 roku w wielkie święta nabożeństwa odbywały się w kościele w języku polskim (jedyne w całym powiecie węgorzewskim). W czasie II wojny światowej kościół nie doznał zniszczeń. W 1946 roku po wyemigrowaniu większości rdzennej ludności kościół został przejęty przez katolików jako kościół pod wezwaniem Stanisława Kostki. Parafię utworzono kanonicznie w 1962 roku. Obecnie na terenie Pozezdrza działalność duszpasterską

prowadzi Kościół Rzymskokatolicki oraz Kościół Ewangelicko-Augsburski.⁵

Jedną z najstarszych wsi są Kutry, które tuż po wojnie były siedzibą oddzielnej gminy. W 1947 roku przesiedlono tam Ukraińców w ramach przymusowej Akcji "Wisła". Na terenie ówczesnej gminy Kutry Ukraińcy stanowili 64% ludności. Kutry leżą w bezpośrednim sąsiedztwie Puszczy Boreckiej, Rezerwatu Wzgórz Piłackich i najczystsze z mazurskich jezior - jeziora Gołdopiwo. W Kutach i okolicznych wsiach działają gospodarstwa agroturystyczne.

Kościół w Kutach zbudowano w 1887 roku, na fundamentach XVI-wiecznego kościoła. Do budowy nowego użyto kamienie ze starego kościoła. Spalony w 1945 roku, odbudowany w latach 70. XX w.



W XX wieku do końca II wojny światowej tereny te zamieszkiwali już głównie Niemcy i Mazurzy. Sytuacja diametralnie zmieniła się w 1945 roku – większość dotychczasowych mieszkańców uciekła przed armią czerwoną, teren stał się wyludniony. Wiosną 1945 roku zaczęli osiedlać się tu Polacy, a następnie w 1947 roku w wyniku Akcji „Wisła” osiedlano

⁵ Strona internetowa Encyklopedia Warmii i Mazur - <http://encyklopedia.warmia.mazury.pl/index.php/Pozezdrze>

tu Ukraińców przesiedlonych z terenów południowo-wschodniej Polski. Obecnie występuje tu różnorodność, która jest efektem mozaiki kulturowej tworzonej przez społeczności mieszkające tu kiedyś i obecnie. Tą swoistą mieszankę kulturową można odkryć w tradycjach kulinarnych – polskiej, niemieckiej i ukraińskiej, a także litewskiej – przypominanych przez Stowarzyszenie Kobiet Mazurskich „Dziewczyny znad Sapiny” z Pozezdrza.

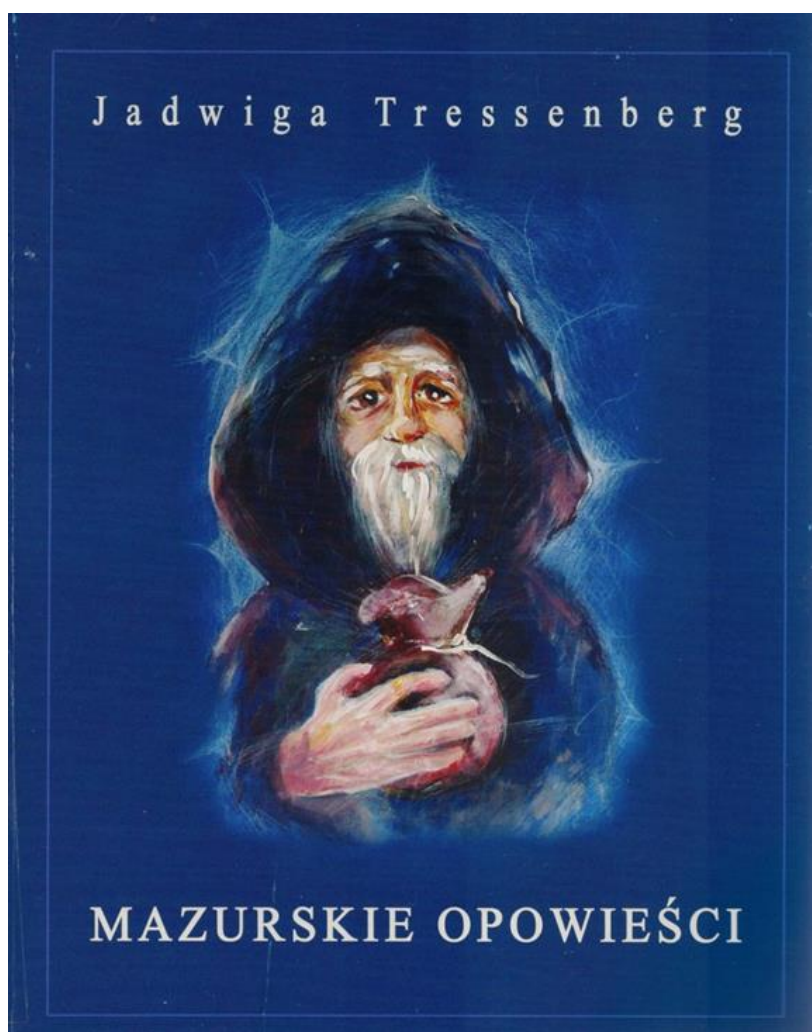
Gmina Pozezdrze podobnie jak cała część wschodnich Mazur charakteryzuje się różnorodnością folkloru, kultur i tradycji. Ta różnorodność jest efektem przenikania zasobów kulturowych Mazur (głównie materialnych) oraz odmienne elementy kulturowe (głównie niematerialne) przywiezione na ten teren przez osadników, którzy tu przybyli po II wojnie światowej. W wyniku połączenia folkloru i tradycji powstała interesująca mozaika kulturowa stanowiąca potencjał do rozwoju nie tylko kultury, ale także turystyki czy gospodarki.



Postacią mieszkającą, pracującą i działającą na terenie gminy (w Kutach), która przez wiele lat badała i spisywała kulturę Mazurów, a także opowieści i legendy mazurskie była wiejska nauczycielka Jadwiga Tressenberg. Urodziła się 27 maja 1924 r. w Teolinie koło Grodna. Ukończyła szkołę średnią w Grodnie, a następnie w latach 1944-1945 studiowała filologię rosyjską w Instytucie Pedagogicznym. Studiów nie ukończyła, gdyż z końcem II wojny światowej musiała opuścić Grodno. W 1945 r. przyjechała wraz z rodziną do Polski. Tutaj w latach 1945-

1947 studiowała na Wydziale Geograficzno-Przyrodniczym Wyższej Szkoły Pedagogicznej w Gdańsku. W 1954 r. wyszła za mąż za Ludwika Tressenberga i osiedliła się na Mazurach, w Kutach (gmina Pozezdrze). Prowadziła działalność społeczną, będąc pośredniczką między ludnością napływową a wysiedlanymi rdzennymi Mazurami. Zainteresowania miejscową kulturą skoncentrowała na baśniach mazurskich. Pierwszy artykuł poświęcony tej tematyce zamieściła na łamach „Głosu Olsztyńskiego” we wrześniu 1959, w kolejnych latach publikowała w „Głosie” i „Warmii i Mazurach”. W Kutach założyła izbę pamiątek polskości Mazur (1963). Za pracę na rzecz rozwoju lokalnej kultury otrzymała wiele nagród i odznaczeń. Przedmiotem jej zainteresowania była gwara mazurska, miejscowe nazewnictwo

i folklor, zwłaszcza z okolic Kut, Węgorzewa i Pozezdrza. Owocem jej pracy było zebranie i opublikowanie wielu legend i baśni, przyczynków do nazewnictwa mazurskiego i historii Jurkowa, Kut, Pozezdrza, Przytuł, Stręgielka, Jakunówka. W 2000 wydała zbiór 24 baśni ludowych z Mazur „Opowieści mazurskie”, drugie wydanie, pn. „Mazurskie opowieści” poszerzone o kolejne dwie baśnie, ukazało się już po śmierci Jadwigi Tressenberg wiosną 2005. W uznaniu wieloletniej działalności kulturalnej imię Jadwigi Tressenberg – jeszcze za jej życia (2000) – nadano szkole podstawowej w Pozezdrzu. Emerytowana nauczycielka zmarła pod koniec 2004 i pochowana została w Kutach.



W oparciu o książkę „Mazurskie opowieści” powstała ścieżka rowerowa "Szlakiem Mazurskich Legend". Punkty, których dotyczą opublikowane legendy zostały oznaczone rzeźbami i stanowią idealne miejsce na odpoczynek w czasie rajdów. Trasa o długości 102 km, przebiega przez Gminy Pozezdrze i Kruklanki. Na terenie Gminy Pozezdrze znajdują się kilka miejsc stanowiących punkty przystankowe, oznakowane rzeźbami wraz z opisem.

Działalność kulturalna w Gminie Pozezdrze

Działalność kulturalną na terenie Gminy Pozezdrze prowadzą dwie instytucje kultury oraz dość aktywne organizacje pozarządowe. Wg danych GUS⁶ za 2017 rok, w Gminie organizuje się 11 imprez w których uczestniczy 2 400 osób, działa łącznie 16 grup artystycznych, klubów i sekcji w których uczestniczy 188 osób. Niestety wydatki z budżetu Gminy w dziale „Kultura i ochrona dziedzictwa narodowego” w Gminie Pozezdrze systematycznie spadają – od 3,8 % w 2015 roku do 3,3 % w 2017 roku w skali całego budżetu.

Samorządowe instytucje kultury na terenie Gminy Pozezdrze

Gminny Ośrodek Kultury w Pozezdru

Gminny Ośrodek Kultury w Pozezdru jest instytucją kultury nastawioną na animację środowiska lokalnego i edukację kulturalną. Jego działalność ma na celu dotarcie do jak



⁶ https://olsztyn.stat.gov.pl/vademecum/vademecum_warminsko-mazurskie/portrety_gmin/wegorzewski/pozezdrze.pdf

największej grupy odbiorców i zaangażowanie ich do aktywnego uczestnictwa w kulturze i sztuce.

Do podstawowych zadań Gminnego Ośrodka Kultury należy w szczególności:

- edukacja kulturalna i wychowanie przez sztukę;
- rozbudzanie i zaspokajanie potrzeb oraz zainteresowań kulturalnych;
- tworzenie warunków dla rozwoju amatorskiego ruchu artystycznego;
- krzewienie folkloru i rękodzieła ludowego.

Gminny Ośrodek Kultury prowadzi szeroką działalność skierowaną do dzieci, młodzieży oraz dorosłych. Wśród propozycji programowych można znaleźć zajęcia artystyczne oraz cykle warsztatowe.

Bazę lokalową placówki stanowią dwa obiekty tj. budynek GOK przy ulicy Wolności 4 oraz Sala Widowiskowa przy ulicy Wolności 2.

W budynku przy ul. Wolności 4 działają pracownie:

- muzyczna,
- plastyczna,
- pracownia internetowa,
- sala do ćwiczeń rekreacyjno-siłowych,
- Regionalna Izba Rybacka.



W sali widowiskowej prowadzone są zajęcia dla dzieci z tańca współczesnego, aerobiku, tańca break dance oraz zumby. Tutaj poza cyklicznymi zajęciami organizowane są imprezy okolicznościowe i zabawy taneczne.

W ramach GOK-u działa **Regionalna Izba Rybacka** która jest miejscem ekspozycji sprzętu rybackiego i wędkarskiego dawniej nieodłącznie związanego z życiem codziennym na Mazurach. Sala służy także do spotkań stowarzyszeń, spotkań klubu seniora, odbywają w niej zajęcia chóralne, warsztaty plastyczne oraz organizowane są wystawy. Regionalna Izba Rybacka jest ogólnie dostępnym miejscem dla wszystkich mieszkańców i odwiedzających gości.

Gminny Ośrodek Kultury prowadzi szereg działań z zakresu edukacji kulturalnej poprzez prowadzenie regularnych działań w formie zajęć, w tym:

- ✚ Zajęcia muzyczne, które obejmują naukę gry na gitarze akustycznej, elektrycznej, basowej oraz perkusji. W ramach zajęć działa zespół wokalnie – instrumentalny „Improwizacja”.
- ✚ Zajęcia plastyczne - uczestnicy zajęć (dzieci, młodzież, dorośli) poznają różne techniki plastyczne i rękodzielnicze. Uczestnicy wykonują także różne prace tematyczne np. związane ze świętami. Najciekawsze prace są wystawiane w galerii i biorą udział w konkursach plastycznych organizowanych przez różne instytucje kulturalne.
- ✚ Zajęcia wokalne - uczestnicy rozwijają i doskonalą uzdolnienia wokalne, a także uczestniczą w imprezach okolicznościowych organizowanych przez GOK i biorą udział w imprezach, konkursach organizowanych przez ościenną gminę.
- ✚ Koło taneczne – uczestnicy poznają techniki tańca nowoczesnego, a swoje umiejętności prezentują na imprezach okolicznościowych organizowanych przez GOK i inne instytucje kultury.
- ✚ Koło teatralne - osoby biorące udział w zajęciach koła teatralnego uczestniczą w imprezach okolicznościowych organizowanych przez GOK wystawiają skecze, scenki a także przedstawienia.
- ✚ Klub Seniora – członkowie Klubu uczestniczą w zajęciach plastycznych, rękodzieła artystycznego, malarskich i ceramicznych oraz w zorganizowanych wyjazdach do kina, a także w zajęciach rekreacyjnych.

Oprócz wymienionych regularnych zajęć z zakresu edukacji kulturalnej prowadzony jest aerobik i zumba. Gminny Ośrodek Kultury prowadzi także świetlice wiejskie w Radziszewie i Jakunówku, które są wykorzystywane przez mieszkańców do spotkań integracyjnych, imprez okolicznościowych i warsztatów organizowanych przez GOK. Młodzież korzystała ze świetlic grając w tenisa stołowego oraz inne gry planszowe.



GOK realizuje także działania z zakresu promocji Gminy poprzez koncerty zespołów oraz ich udział w różnego rodzaju koncertach i imprezach wyjazdowych.

Organizowane są wystawy i kiermasze świąteczne w Małej Galerii (pracownia plastyczna GOK Pozezdrze) oraz na Sali Widowiskowej.

W zakresie organizacji przedsięwzięć kulturalnych i edukacyjnych GOK stale współpracuje z Urzędem Gminy, Zespołem Szkół w Pozezdrzu, Gminna Biblioteką w Pozezdrzu, sołtysami wsi, z organizacjami pozarządowymi: Stowarzyszeniem Kobiet Mazurskich Dziewczyny z nad Sapiny, Ludowym Klubem sportowym „AMARTOS”, Stowarzyszeniem „Mazurski Zakątek” oraz OSP Pozezdrze, OSP Harsz, OSP Kuty oraz innymi stowarzyszeniami z terenu powiatu węgorzewskiego.

Pozostała działalność GOK to:

- przygotowanie i obsługa nagłośnienia do poszczególnych imprez,
- organizowanie spotkań integracyjnych i zabaw tanecznych,
- udostępnianie gier planszowych dla dzieci i młodzieży,
- organizowanie czasu wolnego dzieci i młodzieży poprzez organizowanie festynów, pikników itp.

- organizacja czasu wolnego dzieci i młodzieży oczekującej na odwozy ze szkół.



Gminna Biblioteka Publiczna w Pozezdrzu

Zgodnie ze statutem celem działalności biblioteki jest rozwijanie i zaspakajanie potrzeb czytelniczych społeczeństwa oraz upowszechnianiu wiedzy i rozwoju kultury. Biblioteka



przywiązuje dużą wagę do promocji i upowszechniania czytelnictwa poprzez prowadzone systematycznie zajęcia kulturalno-oświatowe, konkursy, spotkania autorskie, lekcje biblioteczne z klasami, realizację projektów oraz zakup co roku nowości wydawniczych. Biblioteka zlokalizowana jest w budynku przy ul. Wolności 24. Zajmuje 3 pomieszczenia są to: czytelnia na 12 osób, wypożyczalnia i pomieszczenie socjalne. Biblioteka posiada 2 stanowiska komputerowe dla czytelników z dostępem do internetu.

Biblioteka posiada bogaty księgozbiór z różnych dziedzin wiedzy, blisko 11 tys. woluminów. Są to encyklopedie ogólne i specjalistyczne, słowniki, leksykony, monografie, atlasy, roczniki statystyczne, literatura popularnonaukowa z różnych dziedzin wiedzy, dzieła klasyków literatury pięknej, beletrystyka, bibliografie ogólne i specjalne, materiały informacyjne o Unii Europejskiej, literatura regionalna, materiały audiowizualne.



Biblioteka bardzo aktywnie realizuje projekty finansowane ze środków zewnętrznych, konkursy literackie, spotkania autorskie, lekcje biblioteczne, a także zajęcia z dziećmi i młodzieżą podczas ferii i wakacji. Współpracuje z Zespołem Szkół w Pozezdrzu, Gminnym Ośrodkiem Kultury, Leśnictwem a Pozezdrzu, stowarzyszeniami działającymi na terenie gminy i innymi instytucjami.⁷

⁷ Wg. <https://gbppozezdrze.jimdo.com/>

Organizacje pozarządowe

Na terenie Gminy Pozezdrze aktywnie działa kilka stowarzyszeń i fundacji, celem działalności kilku z nich jest działalność kulturalna.

Jednym z najaktywniej działających stowarzyszeń w obszarze kultury jest **Stowarzyszenie Kobiet Mazurskich "Dziewczyny Znad Sapiny"**, które powstało w 2008 roku, dział w nim około 30 aktywnych kobiet z terenu Gminy Pozezdrze. Same o sobie mówią, że członkowie stowarzyszenia to ludzie z pasją, którzy chętnie pracują na rzecz drugiego człowieka. Organizują warsztaty rękodzieła, konkursy malarskie, zajęcia dla dzieci, wernisaże, zajęcia profilaktyczno-kulturalne dla dzieci i młodzieży, a także cykliczne imprezy tj. choinka dla najmłodszych, kuligi, andrzejki.

Stowarzyszenie Kobiet Mazurskich "Dziewczyny znad Sapiny" i Grupa Teatralna "SAPINA-AGRADA" mają zaszczyt zaprosić na PREMIERY SPEKTAKLU pt. **MAZURSKI KOGEL-MOGEL** Wstęp wolny

Scenariusz, reżyseria i ruch sceniczny: GRAŻYNA KAZNOWSKA
- Choreografia break dance i akrobatyki (bboy HonoR) - IWO SOBUSIAK
- Nauka pieśni a capella - MARIANNA JARA
- Wykonawcy: AKTORZY AMATORZY Z MAZUR

2.07.2017r. Niedziela
Park Helwinga - Węgorzewo
godz. 21.30

Logos: Sapina Agrada, Gmina Pozezdrze, Powiat Węgorzewski, Stowarzyszenie Kobiety Mazurskie, Węgorzewskie Centrum Kultury

Stowarzyszenie organizuje Festiwal Lokalnych Smaków Gminy Pozezdrze, który jest cyklem wieczorów kulinarnych różnych kultur zamieszkujących obecnie i wcześniej tą część Mazur. Całości towarzyszy program artystyczny, spotkania z ciekawymi ludźmi, wystawy. Przy Stowarzyszeniu powstała grupa teatralna „Sapina - Agrada” przygotowująca spektakle w ramach warsztatów teatralnych prowadzonych przez profesjonalistów. Treścią spektakli są tematy dotyczące dialogu międzypokoleniowego i międzykulturowego. Wykorzystuję się w nich m.in. pieśni mazurskie i ukraińskie.

Spektakle realizowane są we współpracy z innymi instytucjami i organizacjami

pozarządowymi, a wystawiane w całym regionie.

Stowarzyszenie współpracuje z innymi organizacjami, wspiera, integruje i pomaga oraz sponsoruje dużo przedsięwzięć.

W szeroko pojmowanym obszarze kultury działają także inne organizacje:

- Stowarzyszenie Przystanek Stręgielek,
- Fundacja 3D – Dla Dobra Dzieci,
- Stowarzyszenie „Mazurski Zakątek”,
- Koło Gospodyń Wiejskich w Kutach,
- Koło Gospodyń Wiejskich Kolonia Pozezdrze,
- Koło Gospodyń Wiejskich w Harszu,
- Stowarzyszenie Na Rzecz Rozwoju Wsi Jakunówko,
- Stowarzyszenie Kulturalno-Oświatowe w Kutach,
- oraz Ochotnicze Straże Pożarne działające na terenie Gminy Pozezdrze.

**W STODOLE
U MELNIKA
UKRAIŃSKA
GRA MUZYKA
27 LIPCA 2019 VOL. 4**

Zapraszamy na tańce,
hulańce i inne artystyczne wygibańce!

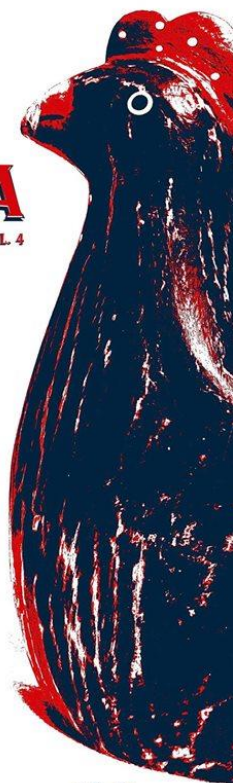
Zagrają dla Nas:
Zespół **KORMORAN**
muzycy z ukraińską duszą i kozacką fantazją

Wystąpią:
„Dziewczyny znad Sapiny”
i Teatr w Drodze ARGADA
w spektaklu „Randka w ciemno”
oraz
Kabaret Pogodny Senior
w osobie Zbigniewa Strzałkowskiego.

Będzie coś dla duszy i dla ciała-
wśród międzynarodowej muzyki,
swojskie jadlo, szlachetne napitki,
dobrowolne towarzystwo,
odrobina rękodzieła, a także konkursy z jajem.

Start godz 16
Wstęp 8 zł
W cenie biletu część "dla duszy"
i dobre samopoczucie dnia następnego.

**Nowy Harsz 49
Agroturystyka MELNIK**



Działalność kulturalną podejmują także podmioty prywatne, ale jest to działalność bardzo rzadka i nieregularna. Do pozytywnych przykładów można zaliczyć tu działania podejmowane w Nowym Harszu przez Agroturystykę MELNIK oraz Starą Szkołę w Harszu, która organizuje plenery malarskie.

Media w Gminie Pozezdrze

Wśród mediów, które na co dzień informują mieszkańców Pozezdrza należy wymienić stronę internetową Urzędu Gminy Pozezdrze <http://pozezdrze.pl/> oraz stronę internetową Gminnego Ośrodka Kultury w Pozezdrzu <https://gokpozezdrze.pl/>. Na terenie gminy odbierane są rozgłośnie regionalne: Radio 5, Radio Białystok oraz Radio Olsztyn, a także inne ogólnopolskie rozgłośnie. Informacje na temat gminy można znaleźć także na stronie <http://pozezdrze.wm.pl/>, <http://wegorzewo.wm.pl/> oraz na Facebook-u <https://www.facebook.com/PozezdrzeCity/>.

BADANIA

Metodologia zastosowanych badań zasobów i potrzeb kulturalnych Gminy Pozezdrze



Badania w Gminie Pozezdrze zostały przeprowadzone z wykorzystaniem następujących narzędzi:

- analiza dokumentów oficjalnych (strategie rozwoju gminy, powiatu itp.) oraz nieoficjalnych

(różnego rodzaju publikacje i nagrania na CD wydane przez GOK w Pozezdrzu, itp.) analiza strony internetowej GOK w Pozezdrzu oraz Urzędu Gminy w Pozezdrzu;

- obserwacja;
- warsztaty i wywiady z mieszkańcami, podczas których dokonano diagnozy za pomocą rysownia, mentalnych map zasobów i potrzeb społeczności;
- ankieta;
- wywiady grupowe.

Warsztaty i wywiady grupowe

Mając na uwadze cel projektu i uzyskanie opinii od możliwie jak największej liczby osób przeprowadzono warsztaty i wywiady grupowe. Łącznie zostały przeprowadzone 2 warsztaty grupowe w miejscowościach: Pozezdrze i Radziszewo.

W warsztatach uczestniczyli: młodzież, osoby dorosłe i seniorzy z Gminy Pozezdrze. Warsztaty polegały na opracowaniu mentalnej mapy zasobów i potrzeb kulturalnych Gminy Pozezdrze. Każda z grup rysowała Gminę Pozezdrze (ze szczególnym uwzględnieniem miejscowości z których pochodzili uczestnicy) z lotu ptaka, a następnie na narysowanej mapie tworzyła tzw. nakładki tematyczne, czyli: zasoby kulturowe (materialne i niematerialne), przyrodnicze, ważne budynki oraz miejsca, zabytki, ciekawych ludzi, artystów, rękodzielników oraz rzemieślników.

Uczestnicy zdefiniowali także potrzeby kulturalne z podziałem na grupy wiekowe:

- dzieci: zajęcia muzyczne – nauka gry na instrumentach, zajęcia plastyczne, taneczne,



poetycko-teatralne, krawieckie – szycie samodzielnie zabawek;

- młodzież: zajęcia taneczne (towarzyskie, hip hop, zumba), nauka gry na instrumentach, warsztaty fotograficzne graffiti i murale;

- dorośli: warsztaty rękodzieła artystycznego prowadzone przez profesjonalnych instruktorów, taniec towarzyski, wieczorki poetycko-wokalne, wystawy rękodzielnicze, malarskie, wyjazdy do teatru, kina, muzeum, filharmonii;

- seniorzy: integracja mieszkańców, wymiana doświadczeń, warsztaty rękodzielnicze (wiklina, szydełkowanie) i artystyczne, taneczne, prelekcje na temat zdrowego odżywiania połączone z warsztatami kulinarnymi, promocja aktywnego trybu życia, szkolenia komputerowe, wyjazdy do teatru, kina.



Podczas spotkań mieszkańcy opowiedzieli również o swoich marzeniach i pomysłach kulturalnych jakie chcieliby zrealizować na terenie Gminy Pozezdrze. Przedstawiono następujące pomysły :

- organizacja występów/koncertów znanych zespołów (disco polo, poezja śpiewana, folk);

- wystawa malarstwa i rysunku wraz z nauką;

- wycieczki rowerowe połączone ze zwiedzaniem zabytków;

- spływ kajakowy rzeką Sapiną wraz ze zwiedzaniem zabytków;

- warsztaty teatralne, rękodzielnicze, malarskie, muzyczne, aranżacji stołu i wnętrz, kulinarne,

recyklingowe;

- festiwal kuchni mniejszości narodowych;
- większe wykorzystanie twórczości powieściopisarki pochodzącej z Kut – Jadwigi Tressenberg;
- recitale piosenek Anny German, która spędzała czas w Jakonówce.

Badanie ankietowe

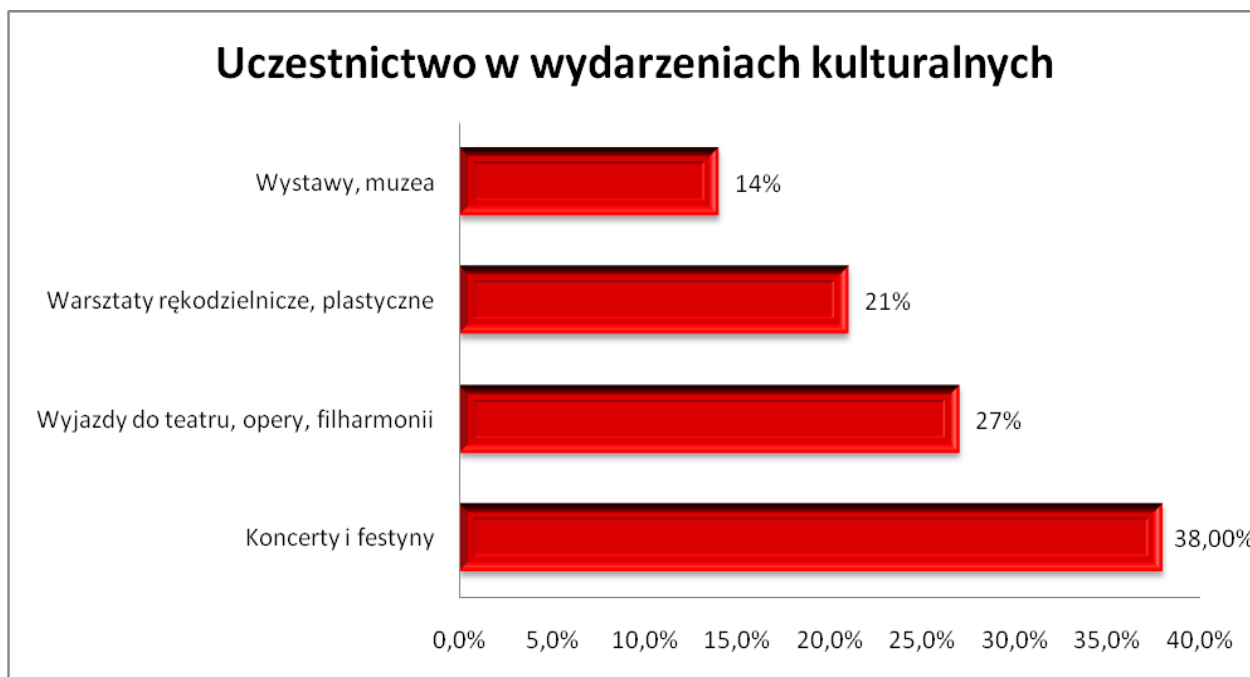
Wśród mieszkańców Gminy Pozezdrze została przeprowadzona ankieta na temat zasobów i potrzeb kulturalnych mieszkańców Gminy Pozezdrze. Z pośród rozprawdzonych na terenie gminy ankiet 97 wróciło do Gminnego Ośrodka Kultury w Pozezdrzu.

Poniżej wyniki ankiety.

Mieszkańcy wśród zasobów kulturalnych Gminy Pozezdrze wymieniają:

- zespoły i grupy artystyczne: Chór Belcanto, Dziewczyny znad Sapiny, Andromeda, Mazur, Alex Deo, zespół taneczny „Antadra”, The Light, Improwizacja, studio wokalne;
- artyści: M. Maczan;
- imprezy: Dożynki, Moto-majówka, Noc Świętojańska, Zawody Strażackie, festyny rodzinne, wieczory kultury wileńskiej i mazurskiej;
- zabytki: kościoły w Pozezdrzu i Kutach, rzeźby na szlaku legend mazurskich, pomnik w centrum, bunkry;
- przyrodnicze: diabelski kamień, rezerwat Piłackie Wzgórza.

Wśród form uczestnictwa mieszkańców w wydarzeniach kulturalnych, 38 % preferuje udział w koncertach i festynach, 27 % wzięłoby udział w wyjeździe do teatru, opery i filharmonii, a 21 % mieszkańców chętnie uczestniczyłoby w warsztatach plastycznych i rękodzielniczych, natomiast oglądanie wystaw sztuki i muzealnych preferuje 14 %.



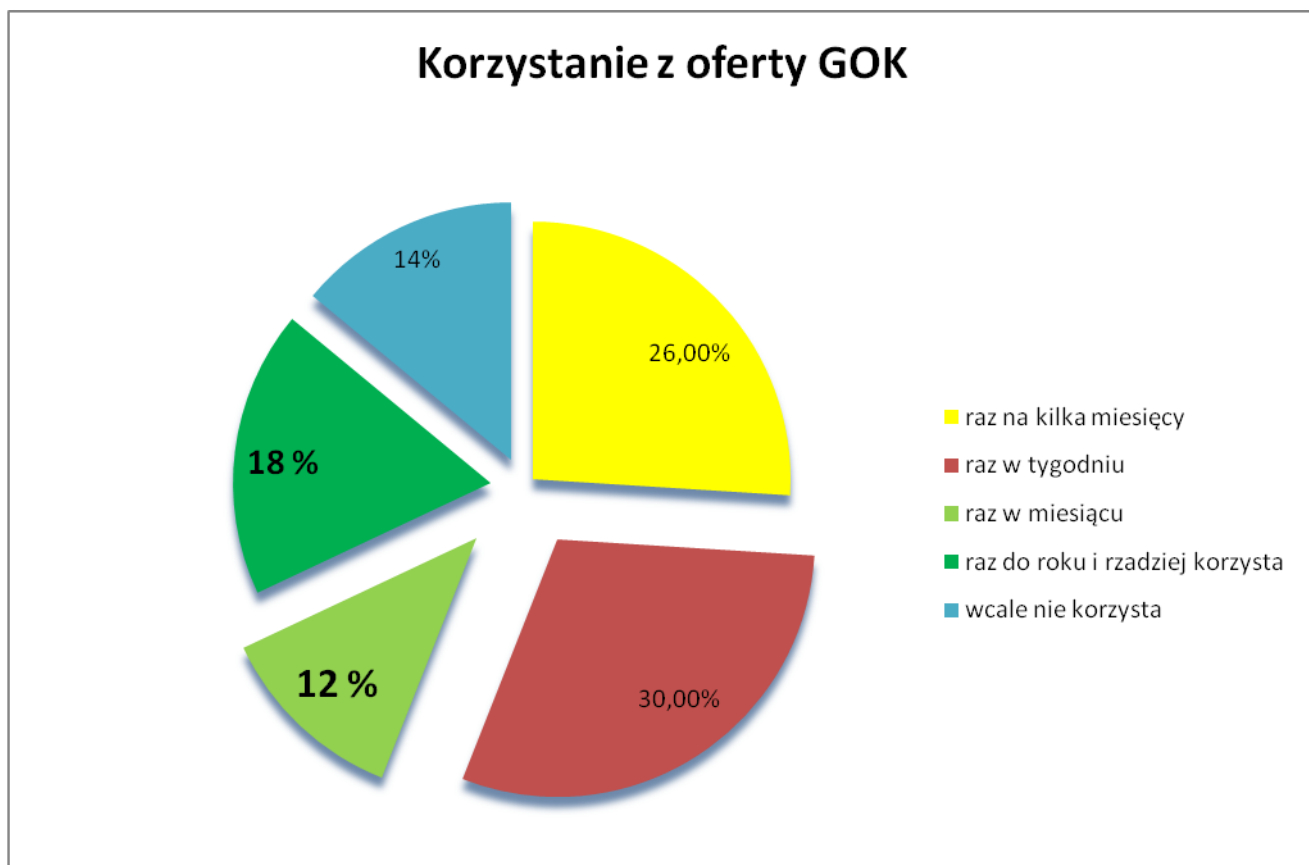
Mieszkańcy w ankiecie stwierdzili, że **na terenie Gminy Pozezdrze powinno być więcej:**

- koncertów znanych zespołów, piosenkarzy, kabaretów, festynów (np. dzień dziecka, noc świętojańska, noc Kupały,), pikników rodzinnych, imprez – takie propozycje pojawiały się wśród ankietowanych najczęściej;
- warsztatów wikliniarskich, kulinarnych, rękodzielniczych;
- zajęć tanecznych (w tym dla dorosłych), teatralnych, fotograficznych i filmowych;
- spotkań z ciekawymi ludźmi;
- więcej zajęć i zabaw dla dzieci;
- dyskotek;
- kino plenerowe;
- dyskusyjny klub filmowy;
- działań promujących naszą gminę, zasoby przyrodnicze, naturalną żywność, przetwory, ryby;
- lekcje języków obcych dla dorosłych;
- sportowo-rekreacyjnych, wędkarskich;

- ognisk integracyjnych połączonych np. ze sprząaniem rzeki;
- zawodów między sołectwami.

Mieszkańcy Gminy Pozezdrze (w porównaniu do mieszkańców Polski⁸) stosunkowo często korzystają z oferty Gminnego Ośrodka Kultury. Wśród ankietowanych **z oferty GOK**:

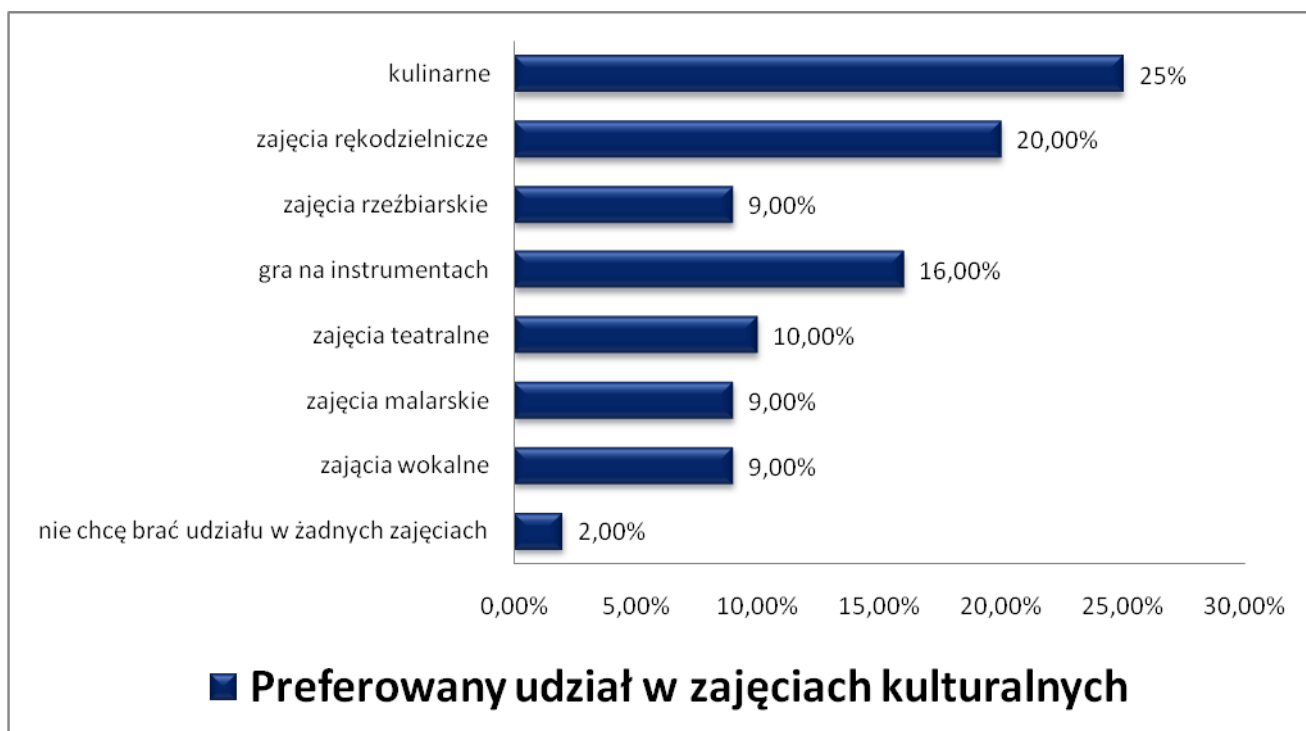
- raz w tygodniu korzysta - 30 %,
- raz w miesiącu korzysta - 12 %,
- raz na kilka miesięcy - 26 %,
- raz do roku i rzadziej korzysta – 18%,
- wcale nie korzysta – 14 %.



⁸ Z badania uczestnictwa ludności w kulturze wynika, że w 2014 r. na zajęcia artystyczne lub hobbystyczne oraz imprezy organizowane przez domy i ośrodki kultury oraz kluby uczęszczało 12,3% osób – GUS, Raport: Uczestnictwo ludności w kulturze w 2104 r.

Mieszkańcy zapytani o **zajęcia z zakresu edukacji kulturalnej** uznali, iż

- 20 % preferuje udział w zajęciach rękodzielniczych,
- w warsztatach kulinarnych – 25 %,
- w zajęciach muzycznych, np. nauka gry na instrumentach – 16 %,
- 10 % preferuje udział w zajęciach teatralnych,
- 9 % wzięłaby udział w zajęciach rzeźbiarskich oraz w zajęciach malarskich i w zajęciach wokalnych,
- 2 % ankietowanych w ogóle nie chce brać udziału w żadnych zajęciach.



Mieszkańcy wyrazili również swoje zdanie na temat, **czym powinien zajmować się GOK w Pozezdrzu.**

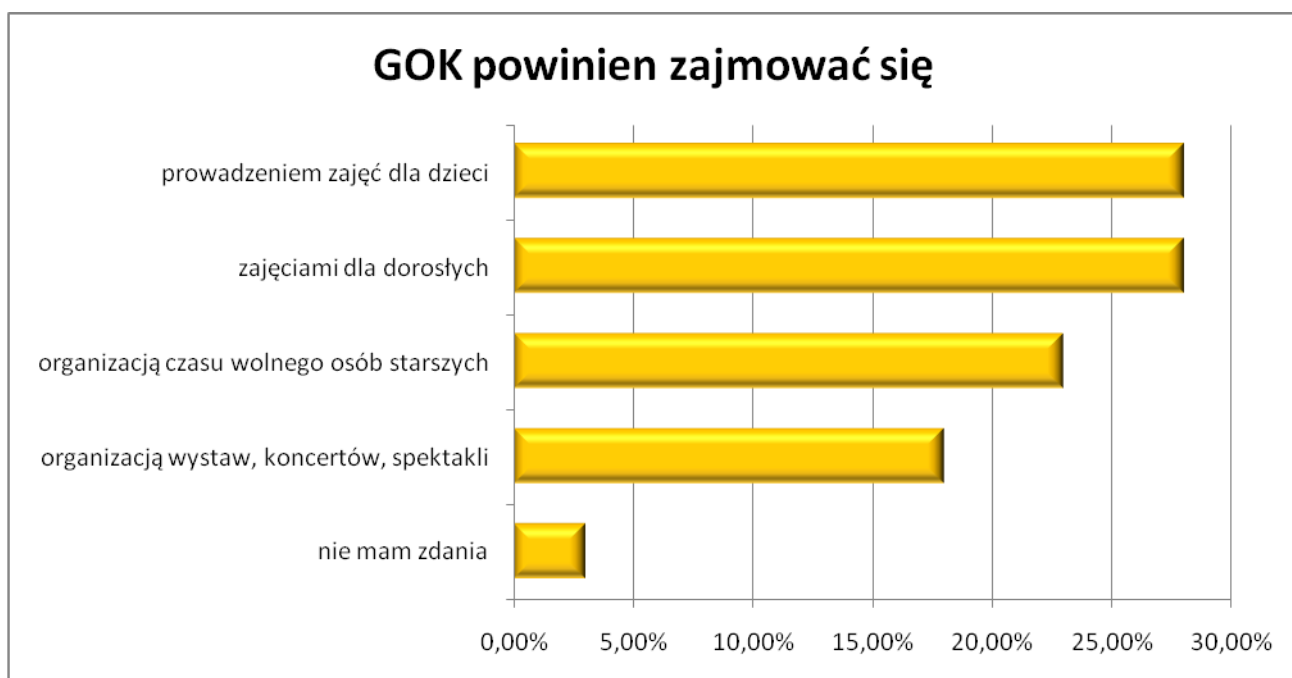
28 % mieszkańców chciałoby, żeby GOK w Pozezdrzu zajmował się prowadzeniem zajęć plastycznych, rękodzielniczych itp. dla dzieci;

18 % organizacją wystaw, koncertów, spektakli, spotkań autorskich itp. lokalnych twórców i innych;

23 % preferują organizację czasu wolnego osób starszych.

Wśród ankietowanych 28 % chciałoby aby GOK zajmował się prowadzeniem zajęć plastycznych, rękodzielniczych itp. dla dorosłych;

3 % ankietowanych nie mam zdania.



Z kolei na pytanie, **w jakie działania kulturalne zaangażowaliby się osobiście**, mieszkańcy odpowiedzieli:

- w organizację różnego rodzaju imprez, festynów, festiwali, pikników, kiermaszy;
- w warsztaty artystyczne i rękodzieła, w przedstawienia teatralne, wycieczki;
- we wszystko - w charakterze wolontariusza;
- w organizację działań dla dzieci;
- organizację spotkań z ciekawymi ludźmi, wystaw (malarskich, fotograficznych), spotkań literackich;
- sprzątanie miejsc przyrodniczych – plaża, rzeka, las;
- w działania porywające społeczeństwo do działania;
- lekcje terenowe.

Mieszkańcy, na pytanie o **jakich wydarzeniach i działaniach kulturalnych marzą** na terenie Gminy Pozezdrze, odpowiedzieli, że marzą o:

- festynie i wieczorach historycznych;
- imprezach z żywą muzyką ukraińską;
- żeby było więcej koncertów muzycznych znanych zespołów, koncertów kameralnych (poezji śpiewanej), festynów, imprez;
- konkursach gier planszowych;

- grze w Boccie;
- o funkcjonowaniu kina plenerowego;
- dyskotekach i miejscach spotkań dla młodzieży;
- cyklicznych wycieczkach/wyjazdach do teatru lub opery;
- spotkaniach autorskich, spotkaniach z ciekawymi ludźmi w GOK lub świetlicy;
- kinie plenerowym, klubo-kawiarni;
- spektaklach teatralnych wystawianych przez dzieci i młodzież z terenu Gminy Pozezdrze;
- zorganizowanych wycieczkach i wyjazdach dla dzieci;
- zajęciach kulturalnych i ruchowych dla osób starszych;
- warsztatach malarskich, fotograficznych i filmowych;
- integracji;
- wieczorkach tanecznych dla dorosłych;
- doposażeniu świetlic wiejskich;
- profesjonalnych warsztatach dla artystów.

Mieszkańcy w ankiecie odpowiadali **po co chodzą do Gminnego Ośrodka Kultury w Pozezdrzu:**

- żeby miło spędzić czas i rozwijać swoje zainteresowania;
- na warsztaty (np.: plastyczne, wokalne, gitarowe), koncerty, festyny, imprezy, występy organizowane przez GOK;
- z chęci poznania nowych form aktywności;
- żeby spotkać się ze znajomymi, żeby dzieci mogły się razem pobawić;
- przekazać dla GOK-u propozycję zorganizowania wydarzenia;
- podzielić się swoim doświadczeniem;
- na wieczorki liryczne;
- do klubu seniora;
- skorzystać z internetu;
- na zebrania sołeckie;
- na zebrania KGW;
- z nudy.

Ankietowani na pytanie, **kto** oprócz Gminnego Ośrodka Kultury w Pozezdrzu **powinien organizować wydarzenia/działania kulturalne na terenie gminy**, odpowiedzieli:

- szkoła,

- biblioteka,
- Wójt i Sołtysi,
- lokalne stowarzyszenia,
- OSP,
- świetlice wiejskie,
- parafie,
- przedszkole.

Rekomendacje:

- W trakcie badań mieszkańcy zwracali uwagę na konieczność ciągłego poszerzania i poszukiwania nowej oferty GOK skierowanej do różnych grup wiekowych oraz osób o różnych zainteresowaniach kulturalnych.
- Rekomenduję dalsze rozwijanie i wspieranie działań społeczno-kulturalnych na terenie poza miejscowością Pozezdrze i większe wykorzystanie potencjału w miejscowościach w których istnieją świetlice wiejskie. GOK powinien pełnić rolę animatora i inicjatora oddolnych działań w tych miejscowościach.
- Ważnym elementem działalności kulturalnej w Gminie jest działalność stowarzyszeń, fundacji i grup nieformalny. Należy ten potencjał i dobrą współpracę rozwijać podejmując wspólne działania służące rozwijaniu i realizacji działań z zakresu edukacji kulturalnej i współrealizację jednostkowych wydarzeń.
- Należy stworzyć mieszkańcom Gminy możliwość angażowania się w realizację wydarzeń społeczno-kulturalnych. Wielu respondentów zgłaszało w trakcie badania chęć angażowania się jako wolontariusze nie tylko w działalność czysto kulturalną, ale także w działania pro-ekologiczne.
- Grupą wiekową, która stanowi coraz większą część społeczności Gminy są seniorzy. Potrzeby kulturalne tej grupy powinny być w coraz większym stopniu brane pod uwagę, a chęć samorealizacji seniorów wykorzystana do tworzenia wspólnie z nimi systematycznych i incydentalnych działań.
- Według danych GUS dofinansowanie działalności kulturalnej z budżetu Gminy Pozezdrze regularnie spada – należy zadbać o zatrzymanie tej tendencji i zwiększenie

przez Gminę środków przeznaczonych na działalność kulturalną, w tym na działanie mogące mieć znaczenie w promocji Gminy jako miejsca atrakcyjnego dla turystów nie tylko w sezonie letnim.

- Warto w działalności GOK wykorzystać wielokulturowy charakter Gminy poprzez sięganie do obrzędów i tradycji współczesnych mieszkańców Gminy, a także mieszkańców zamieszkujących te tereny przed 1945 rokiem.

Opracowała – Wioletta Anuszkiewicz

