



Gmina
Wilczyn

Strategia Rozwoju
Gminy Wilczyn na
lata 2021 - 2030

Marzec 2022



Zleceniodawca:

Gmina Wilczyn

Strzebińska 12D

62-550 Wilczyn

tel. 63 268 30 32

fax. 63 268 50 45

gmina@wilczyn.pl

NIP: 665 27 41 530

REGON: 311019349



Opracowanie:

Doradztwo Gospodarcze PMC Sp. z o.o.

ul. Wyspiańskiego 16/4

60-750 Poznań

tel. 61 839 90 24

GSM: 515 920 693

pmc@dgpmmc.pl

NIP: 783-164-00-88

REGON:300839561

Spis treści

Wprowadzenie	4
1. WNIOSKI Z DIAGNOZY STRATEGICZNEJ	5
1.1. Wnioski z diagnozy	5
1.2. Raport z badań ankietowych.....	6
1.3. Analiza SWOT	9
3. CELE STRATEGICZNE ROZWOJU ORAZ KIERUNKI DZIAŁAŃ PODEJMOWANYCH DLA OSIĄGNIĘCIA CELÓW STRATEGICZNYCH	13
4. OCZEKIWANE REZULTATY PLANOWANYCH DZIAŁAŃ ORAZ WSKAŹNIKI ICH OSIĄGNIĘCIA.....	21
5. EWALUACJA TRAFNOŚCI, PRZEWIDYWANEJ SKUTECZNOŚCI I EFEKTYWNOŚCI REALIZACJI STRATEGII	25
6. MODEL STRUKTURY FUNKCJONALNO-PRZESTRZENNEJ.....	31
Kierunki zmian w strukturze przestrzennej gminy.....	37
7. USTALENIA I REKOMENDACJE W ZAKRESIE KSZTAŁTOWANIA I PROWADZENIA POLITYKI PRZESTRZENNEJ	40
7.1 Instrumenty realizacji polityki przestrzennej na poziomie lokalnym	40
7.1.1. Studium uwarunkowań i kierunków zagospodarowania przestrzennego gminy Wilczyn	40
7.1.2. Miejscowe plany zagospodarowania przestrzennego w gminie Wilczyn	40
7.2 Strategia rozwoju województwa wielkopolskiego do roku 2030 w kontekście obszarów strategicznej interwencji (OSI)	41
7.3 Plan zagospodarowania przestrzennego województwa wielkopolskiego Wielkopolska 2020+	43
7.3.1 Zapisy Planu zagospodarowania przestrzennego województwa wielkopolskiego dotyczące gminy Wilczyn	46
8. OBSZARY STRATEGICZNEJ INTERWENCJI.....	47
8.1. Obszary strategicznej interwencji określone w strategii rozwoju województwa	47
8.2. Obszary strategicznej interwencji kluczowe dla gminy	49
9. SYSTEM REALIZACJI STRATEGII, W TYM WYTYCZNE DO SPORZĄDZANIA DOKUMENTÓW WYKONAWCZYCH	50
10. RAMY FINANSOWE I ŹRÓDŁA FINANSOWANIA.....	53
Źródła	55
Załączniki	55
Spis rysunków.....	55
Spis tabel	56

Wprowadzenie

Strategia Rozwoju Gminy Wilczyn powstała w odpowiedzi na zmieniające się procesy społeczno-gospodarcze, przestrzenne i środowiskowe. Stanowi ona element dopełnienia do przemijającej Strategii do roku 2020 i zawiera istniejące plany na przyszłość. Zrównoważony rozwój jest jednym z najważniejszych elementów, do jakiego gmina Wilczyn dążyć będzie w przyszłości.

Strategia Rozwoju Gminy Wilczyn na lata 2021-2030 (dalej zwana Strategią) została przygotowana z uwzględnieniem najważniejszego zasobu endogenicznego gminy, jakim jest kapitał ludzki. Partycypacja społeczna, na szeroką skalę zastosowana w tworzeniu tej Strategii, ma znaczenie ze względu na nowe podejście w funkcjonowaniu regionów. W tworzeniu Strategii kluczową rolę odegrały władze gminy oraz pracownicy Urzędu Gminy w Wilczynie. Korzystając z danych dostępnych w statystyce publicznej oraz przy zaangażowaniu pracowników Urzędu przygotowano diagnozę sytuacji społeczno-gospodarczej gminy. Zostały także przeprowadzone konsultacje społeczne zrealizowane za pomocą dostępnego on-line kwestionariusza badania ankietowego.

Na podstawie danych zgromadzonych podczas konsultacji oraz formularza dostępnego poprzez stronę internetową www.wilczyn.pl, spotkań z władzami gminy oraz pracownikami Urzędu sformułowano wizję, a także schemat celów uporządkowanych hierarchicznie. Do celów określono system monitorowania i ewaluacji działań strategicznych, proponując wskaźniki kontekstowe i strategiczne mierzące stopień realizacji zamierzeń. Wyznaczone cele poddano analizie uwzględniając spójność ich treści z zapisami krajowych i regionalnych dokumentów strategicznych: Strategii na rzecz Odpowiedzialnego Rozwoju do roku 2020 (z perspektywą do 2030 r.), Krajowej Strategii Rozwoju Regionalnego (KSRR 2030), Strategii Rozwoju Województwa Wielkopolskiego do 2030 r.

1. WNIOSKI Z DIAGNOZY STRATEGICZNEJ

1.1. Wnioski z diagnozy

Rozdział odnosi się do przepisu wskazującego, że „Strategia rozwoju gminy zawiera wnioski z diagnozy, o której mowa w art. 10a ust. 1 ustawy z dnia 6 grudnia 2006 r. o zasadach prowadzenia polityki rozwoju (Dz. U. z 2019 r. poz. 1295 i 2020 oraz z 2020 r. poz. 1378)”, który znajduje się w Art. 10e. 3. Zasadniczą część strategii składa się z informacji odwołujących się do zagospodarowania przestrzennego (Rozdział 6) oraz wniosków w ramach poczynionych analiz społeczno-gospodarczo-ekonomicznych. Całość diagnozy strategicznej została umieszczona w załączniku DIAGNOZA SYTUACJI SPOŁECZNEJ, GOSPODARCZEJ I PRZESTRZENNEJ OPRACOWANA NA POTRZEBY STRATEGII ROZWOJU GMINA WILCZYN NA LATA 2021 - 2030.

Przytoczone poniżej wnioski odnoszą się do analizy desk research. Analizę wyników badań społecznych przedstawiono punkcie 1.2. Raport z badań ankietowych.

W gminie Wilczyn na przestrzeni ostatnich piętnastu lat następował powolny, acz systematyczny spadek liczby mieszkańców. Saldo migracji jest ujemne przy jednoczesnym wzroście udziału ludności w wieku poprodukcyjnym. Zagrożenie płynące z prognoz demograficznych i nieodwracalnego procesu starzenia się społeczeństwa w szczególnym miejscu w hierarchii potrzeb stawia osoby starsze, do których powinna zostać przygotowana dedykowana oferta dóbr i usług. Mieszkańcy gminy borykają się z problemami związanymi z znalezieniem pracy. Niemniej w najbliższych latach należy spodziewać się pogorszenia sytuacji związanej z bezrobociem, z powodu spowolnienia gospodarki w wyniku pandemii COVID 19, która rozpoczęła się w I kwartale 2020 r. Dlatego prawdopodobnie w najbliższych latach więcej osób będzie zmuszone przejść na bezrobocie, niż wynikałoby to z trendu ukazanego w danych statystycznych. W gminie istnieje około 850 indywidualnych gospodarstw rolnych, w większości małych i średnich oraz trzy wielkoobszarowe gospodarstwa powstałe na bazie majątku likwidowanych PGR. Tutejsze gleby należą do średnich i słabych, w większości klasy IV i V. Jednakże ze względu na walory środowiskowe rozwój zrównoważonego rolnictwa może przyczynić się do poprawy warunków ekonomicznych społeczeństwa. Turystyka nie odgrywa obecnie w gminie znaczącej roli, mimo istniejących predyspozycji dla jej rozwoju. Główną przyczyną jest brak odpowiedniej infrastruktury turystycznej, w tym obiektów noclegowych czy bazy gastronomicznej, przy jednoczesnej promocji istniejących walorów przyrodniczo-krajobrazowych. Gmina Wilczyn, a zwłaszcza zachodnia jej część, to tereny atrakcyjne turystycznie z nieskażonym środowiskiem naturalnym. Na obszarze gminy znajduje się kilka akwenów, których wody zaliczane są do pierwszej klasy czystości. Jeziora Wilczyńskie, Kownackie i Suszewskie stanowią wspaniałą bazę dla rozwoju turystyki i wypoczynku. W ostatnich latach współczynnik beneficjentów środowiskowej pomocy społecznej maleje, co należy uznać za zjawisko pozytywne. Sytuacja w zakresie szkolnictwa i opieki nad dziećmi w gminie Wilczyn utrzymywała się na dobrym poziomie. Na terenie gminy organizowanych jest wiele różnego rodzaju imprez i wydarzeń o charakterze kulturalno-rozrywkowym. Ogólnie można przyznać, że oferta kulturalna kierowana do mieszkańców gminy jest ciekawa i jednocześnie dostosowana do gustów i zainteresowań różnego rodzaju odbiorców, a organizowane imprezy mają charakter zarówno plenerowy i masowy, jak i kameralny. Wśród ocen dostępności do opieki zdrowotnej dominowały oceny negatywne skrajne. W badaniach ankietowych, jednym z najczęściej wymienianych problemów, na który wskazywali mieszkańcy, jest stan infrastruktury drogowej. Szczególne znaczenie dla rozwoju gminy będą miały inwestycje dążące do podniesienia dostępności komunikacyjnej gminy. Konieczność gospodarowania w przestrzeni nie pozostawia wątpliwości co do wpływu tej działalności na odnawialne i nieodnawialne zasoby przyrodnicze. Aby utrzymać ich, co najmniej dotychczasowy, stan i wolumen należy zwrócić szczególną uwagę na ograniczenie negatywnych oddziaływań

na otoczenie przyrodnicze poprzez takie działania, które przede wszystkim zminimalizują presję środowiskową.

1.2. Raport z badań ankietowych

W dniach 11.06.-26.07.2021 r. za pomocą opublikowanego kwestionariusza ankietowego:

- ✓ na stronie internetowej www.wilczyn.pl
- ✓ na oficjalnym profilu gminy Wilczyn na portalu Facebook
- ✓ w Urzędzie Gminy Wilczyn (dostępny wydruk ankiety)

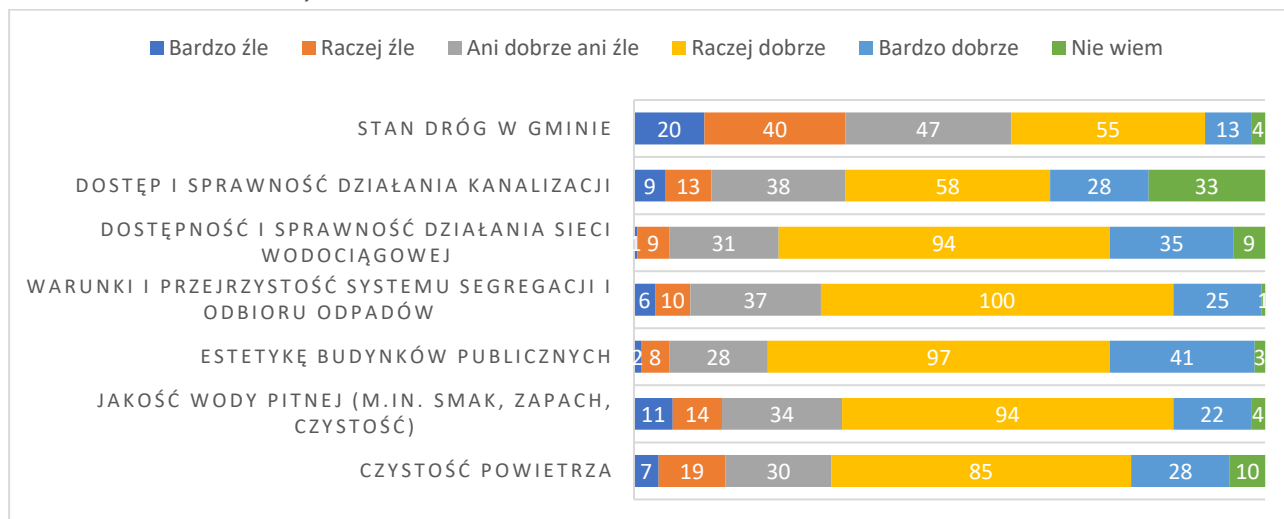
przeprowadzono badanie ankietowe dotyczące jakości życia w gminie Wilczyn. W badaniu udział wzięło 179 osób. Wśród respondentów przeważały kobiety (64,8%), a także osoby w wieku 36-49 lat, które stanowiły 34,6% ankietowanej zbiorowości. Najmniejszą reprezentacją charakteryzowała się grupa wiekowa powyżej 66 roku życia (7,3%). Zdecydowaną większość ankietowanych stanowiły osoby pracujące (48,6%), 17,3% odpowiedzi udzielili emeryci/renciści, 7,3% stanowili uczniowie i studenci. Ponad 89,9% ankietowanych mieszka powyżej 10 lat w gminie Wilczyn. Respondenci ocenili jakość życia w gminie Wilczyn jako miejsce średniego zadowolenia. Z ankiety w zakresie pytań dotyczących jakości życia wynika, że:

- = 70% zadowolonych
- = 60% niechętnych wyjazdowi
- = 74% oceniających średnio swoją sytuację materialną

Ponadto odnotowano niską aktywność społeczną 83% w ogóle niezaangażowanych społecznie, ale dla 60% respondentów sprawy gminy są ważne. Ponadto ankietowani zauważyli poprawę jakości życia w ciągu ostatniej dekady tj. 60% ankietowanych. Ankieta również badała jakość administracji publicznej. Praca urzędników Urzędu Gminy Wilczyn została oceniona bardzo dobrze 36 i raczej dobrze 65. Jedynie bardzo źle pracę urzędników oceniło 10 ankietowany, a raczej źle 13 ankietowanych. 56,4% ankietowanych sporadycznie załatwia sprawę w Urzędzie Gminy Wilczyn. Natomiast, aż 36,3% ankietowanych korzysta przynajmniej raz w miesiącu z usług świadczonych przez Urząd Gminy Wilczyn. Preferowany tradycyjny sposób kontaktu (tylko 20% respondentów wybiera formę internetową). Najpopularniejszym źródłem informacji jest gminna strona internetowa (56,4%) oraz spotkania w terenie (39,7%) i profil na FB (39,7%). Najpopularniejszą aktywnością jest przeglądanie strony internetowej gminy (70% respondentów), kolejną rozmowy z sołtysem (36,3%).

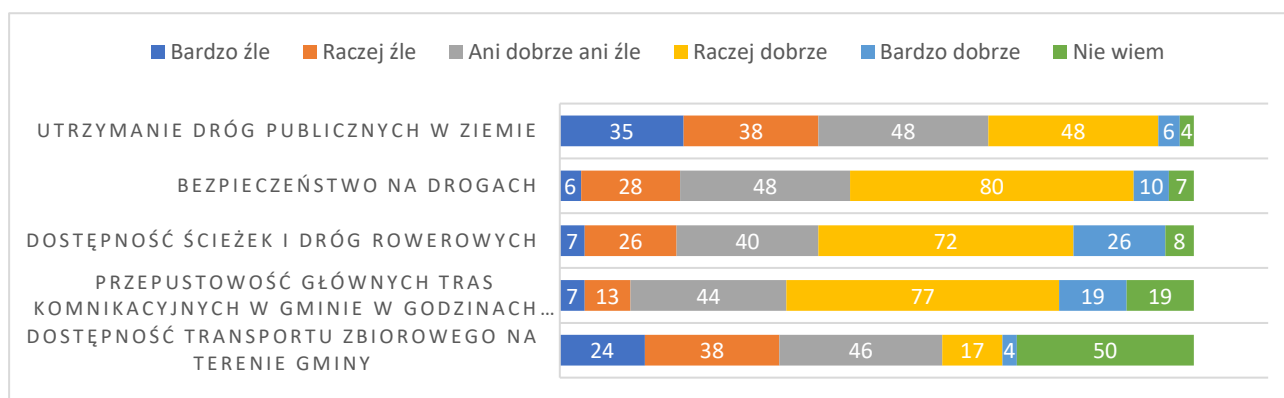
Poniżej przedstawiono rozkład udzielonych odpowiedzi w badaniu ankietowym w zakresie warunków życia w gminie. Z przedstawionych danych z badania ankietowanego wynika ogólny wysoki poziom oceny warunków życia w gminie. Najwięcej negatywnych ocen uzyskał stan dróg, ale i tu oceny negatywne stanowią ok. 30% ocen. Na podobnie jw. niższym poziomie oceniane są: utrzymanie dróg gminnych oraz dostęp do komunikacji zbiorowej. Sygnalizowane są również potrzeby w obszarze dostępności chodników i ścieżek rowerowych. Z usług publicznych, najniżej oceniona została dostępność do lekarzy specjalistów. Respondenci sygnalizują również deficyty w obszarze możliwości spędzania czasu wolnego dla dorosłych.

Rysunek 1 Rozkład udzielonych odpowiedzi w badaniu ankietowym: Jak ocenia Pani/Pan stan Gminy Wilczyn w zakresie – warunków życia:



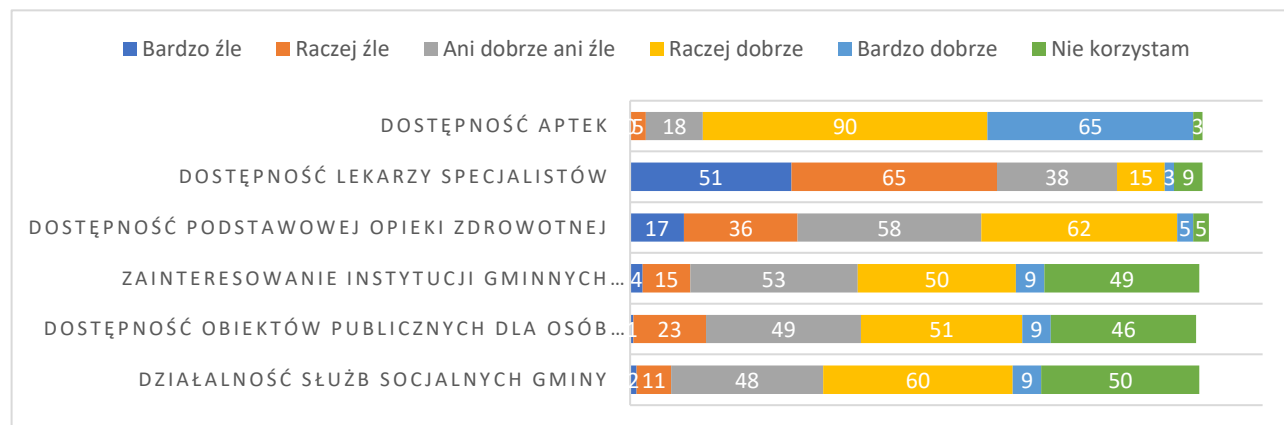
Źródło: opracowanie własne.

Rysunek 2 Rozkład udzielonych odpowiedzi w badaniu ankietowym: Jak ocenia Pani/Pan stan Gminy Wilczyn w zakresie - komunikacja:



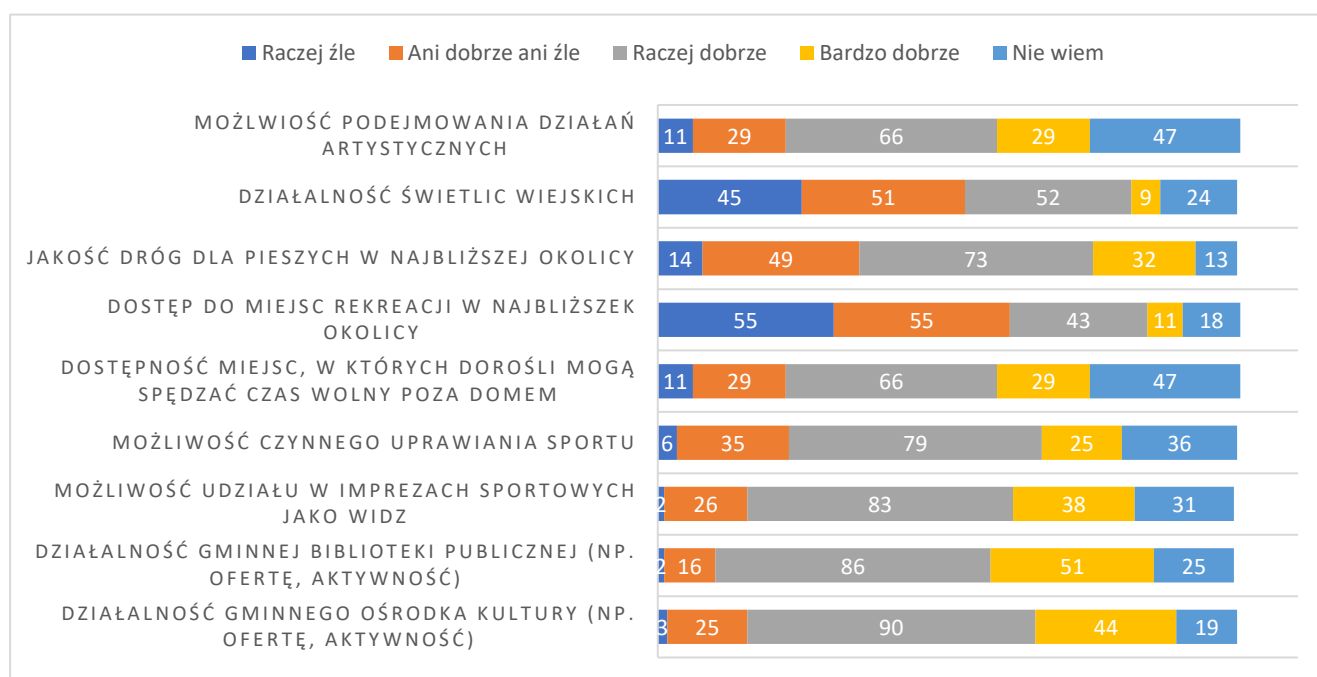
Źródło: opracowanie własne.

Rysunek 3 Rozkład udzielonych odpowiedzi w badaniu ankietowym: Jak ocenia Pani/Pan stan Gminy Wilczyn w zakresie – ochrona zdrowia:



Źródło: opracowanie własne.

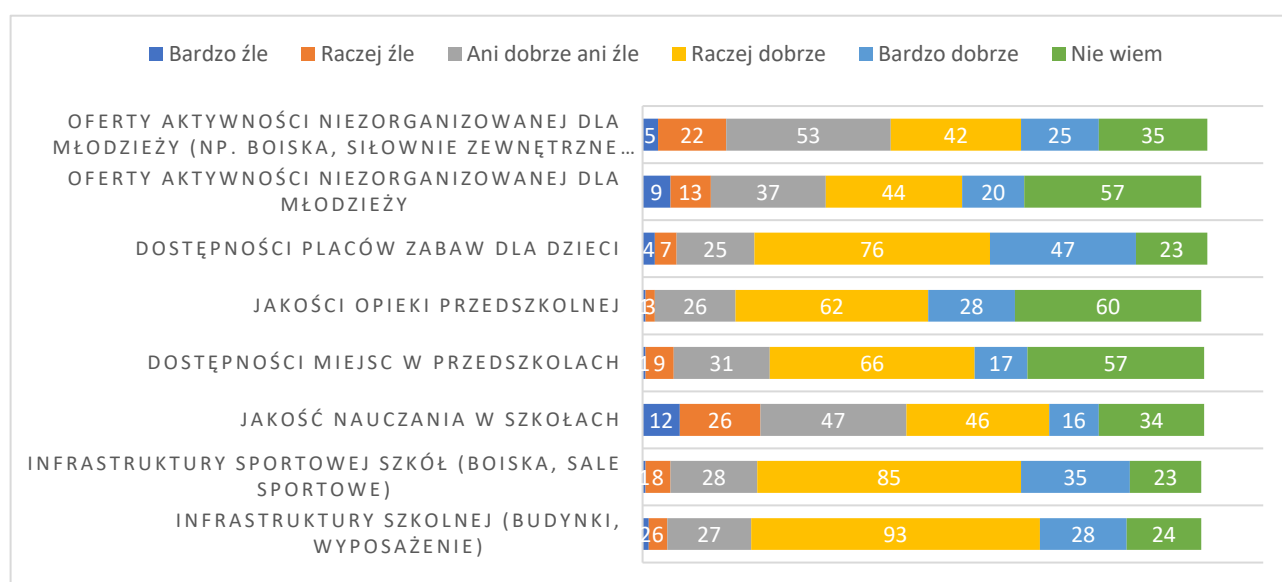
Rysunek 4 Rozkład udzielonych odpowiedzi w badaniu ankietowym: Jak ocenia Pani/Pan stan Gminy Wilczyn w zakresie - kultura:



Źródło: opracowanie własne.

Ankietowani mieli również możliwość wypowiedzieć się w zakresie oświaty. Najmniej jednoznaczne opinie dotyczą jakości nauczania w szkołach oraz dostępności zajęć i rozrywki pozaszkolnej dla dzieci i młodzieży. Najwyżej oceniona została infrastruktura edukacyjna i sportowa w gminie.

Rysunek 5 Rozkład udzielonych odpowiedzi w badaniu ankietowym: Jak ocenia Pani/Pan warunki gospodarcze Gminy Wilczyn – oświata:



Źródło: opracowanie własne.

W ramach badania ankietowanego również określono mocne i słabe strony gminy. Według respondentów mocnymi stronami gminy są:

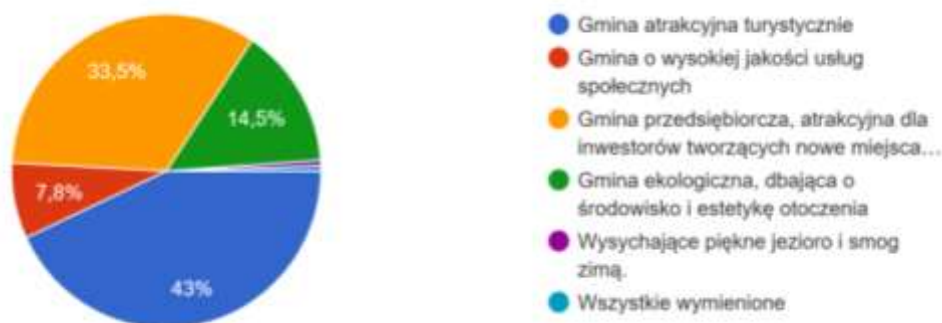
- + Położenie geograficzne i warunki przyrodnicze (72,6%)
- + Środowisko naturalne (52,5%)
- + Pozyskiwanie środków zewnętrznych i promocja gminy (25,7%)
- + Infrastruktura rekreacyjno-sportowa (20,7%)

Natomiast według ankietowanych słabe strony gminy to:

- Rynek pracy i możliwość zatrudnienia (68,7%)
- Komunikacja publiczna (40,8%)
- Infrastruktura drogowa (33%)
- Wsparcie dla przedsiębiorców (15%)

Poniżej przedstawiono rozkład odpowiedzi w zakresie kierunków rozwoju gminy.

Rysunek 6 Rozkład udzielonych odpowiedzi w badaniu ankietowym w zakresie kierunków rozwoju gminy:



Źródło: opracowanie własne.

Ankietowani w badaniu również wskazali najważniejsze propozycje:

- ❖ Zajęcia dodatkowe dla dzieci i młodzieży (43,6%)
- ❖ Imprezy plenerowe (36,9%)
- ❖ Zajęcia w czasie wakacji i ferii dla dzieci (33,5%)
- ❖ Promocja zdrowia (27,4%)
- ❖ Ochrona przyrody (26,3%)
- ❖ Poprawa stanu/układu dróg (54%)
- ❖ Ścieżki rowerowe (38%)
- ❖ Sieć gazownicza (31%)
- ❖ Oświetlenie/poprawa bezpieczeństwa (27,4%)

1.3. Analiza SWOT

Do identyfikacji atutów i słabości gminy Śrem wykorzystano analizę SWOT. Narzędzie to umożliwiło wskazanie mocnych i słabych stron gminy oraz szans i zagrożeń wynikających z czynników zewnętrznych mających swoje źródło poza gminą. Czynniki, które kształtują sytuację gminy można podzielić na dwie grupy kryteriów. Pierwsza z nich identyfikuje czynniki na podstawie miejsca powstawania lub miejsca występowania. Można wyróżnić czynniki, które zlokalizowane są na terenie gminy i wynikają z jej potencjału endogenicznego oraz takie, na które gmina nie ma wpływu. Na oddziaływania tego pierwszego typu gmina

ma wpływ, choć wyjątkami o bardzo niewielkiej możliwości modyfikacji są np. środowisko naturalne czy ukształtowanie terenu ściśle związane z lokalizacją. Czynniki egzogeniczne pozostają poza bezpośrednim wpływem gminy i swoje źródło mają w bliższym i dalszym otoczeniu. Drugą grupą kryteriów jest charakter oddziaływania czynnika, który może być pozytywny lub negatywny.

MOCNE STRONY	SŁABE STRONY
<ul style="list-style-type: none"> ✓ Bogata oferta kulturalna ✓ Wystarczająca infrastruktura oświatowa ✓ Rozwój szkolnictwa ponadpodstawowego (szkoła zawodowa) ✓ Działalność GOSIR-u i klubów sportowych ✓ Aktywność w zakresie służby zdrowia (np. Mammobus) ✓ Infrastruktura drogowa ✓ Kopalnia na terenie gminy- podatek od nieruchomości ✓ Potencjał turystyczny ✓ Niskie stawki podatku od nieruchomości dla przedsiębiorców ✓ Skuteczność w pozyskiwaniu środków z UE ✓ Wielu przedsiębiorców ✓ Elastyczność gruntów nieograniczana MPZP ✓ Transport publiczny współfinansowany z budżetu gminy, Wojewody i Funduszu rozwoju przewozów autobusowych ✓ Dużo terenów leśnych i rekreacyjnych ✓ Dofinansowanie z Gminy do wymiany pieców ✓ Tereny letniskowe ✓ Rozwój infrastruktury publicznej ✓ Obiekty publiczne po termomodernizacji ✓ Zainteresowanie mieszkańców programem wymiany pieców ✓ Dostępna infrastruktura (Sala widowiskowa po remoncie) ✓ Rozwój terenów turystycznych ✓ Udział w Lokalnej Grupie Działania "Między ludźmi i jeziorami" ✓ Aktywność Gminy w zakresie planowania budżetu LGD ✓ Aktywność Gminnego Ośrodka Kultury w zakresie pozyskiwania Funduszy zewnętrznych ✓ Realizacja programu aktywizacji mieszkańców (nabycie nowych kwalifikacji, programy stażowe dla przedsiębiorców). Spotkanie i diagnoza doradcy zawodowego. ✓ Współpraca GOK z organizacjami społecznymi 	<ul style="list-style-type: none"> ○ Mała ilość miejsc pracy na terenie gminy ○ Brak współpracy i aktywności mieszkańców ○ Wyludnianie się gminy ○ Emigracja zarobkowa ○ Starzenie się społeczeństwa ○ Brak żłobków ○ Roszczeniowość mieszkańców ○ Trudność w dostępie usług zdrowotnych i opiekuńczych (Domy opieki, Specjalistyka medyczna) ○ Słaba znajomość obsługi komputerów przez osoby starsze (były prowadzone szkolenia, ale program przerwała pandemia) ○ Rozdrobnione przedsiębiorstwa ○ Duża odległość od głównych szlaków komunikacyjnych ○ Niska nośność dróg ○ Brak planów zagospodarowania przestrzennego ○ Brak gminnych terenów inwestycyjnych ○ Trudności w komunikacji z Konserwatorem zabytków (szczególnie Historyczny Układ Urbanistyczny w Wilczynie) ○ Brak gazyfikacji ○ Brak szlaków wodnych ○ Wymuszony ruch samochodowy przez centra miejscowości ○ Niski poziom świadomości przedsiębiorców o możliwościach uzyskania wsparcia ○ Brak terenów inwestycyjnych ○ Niska klasa ziemi ○ Bliskość kopalni ○ Wymiana pieców ○ Niski poziom skanalizowania terenów gminy ○ Ograniczone środki na usługi komunalne ○ Brak środków zewnętrznych na realizację działań społecznych ○ Braki osobowe w OSP - niska aktywność stowarzyszenia ○ Trudna komunikacja z Lasami Państwowymi
SZANSE	ZAGROŻENIA
<ul style="list-style-type: none"> ✓ Możliwość skorzystania ze środków transformacyjnych „Wielkopolska wschodnia” ✓ Fundusze z UE oraz z NFOŚ ✓ Osiedlanie się nowych mieszkańców ✓ Wzrost kwalifikacji pracowników 	<ul style="list-style-type: none"> ○ Brak wykwalifikowanych pracowników ○ Zmiany podatkowe, reformy spowodują mniejszą zdolność kredytową, mniejsze możliwości inwestycyjne ○ Niska subwencja oświatowa ○ Niska dzietność

<ul style="list-style-type: none"> ✓ Centralny rejestr źródeł emisji ciepła ✓ Zwiększanie dotacji z budżetu państwa ✓ Konkurencyjne ceny gruntów ✓ Naturalne środowisko ✓ Pandemiczny rozwój zdalnych form pracy ✓ Dostęp do internetu ✓ Rozwój technologii szerokopasmowego internetu ✓ Niskie stawki podatku od nieruchomości dla prowadzących działalność gospodarczą ✓ Rozwój turystyki krajowej – moda na wypoczynek w kraju ✓ Dostępność lasów i jezior ✓ Rozwój bazy hotelowej ✓ Sporządzenie MPZP uwzględniających tereny inwestycyjne ✓ Zmiana prawa budowlanego ✓ Wzrost świadomości społecznej w zakresie ochrony środowiska (ogólny trend społeczny) ✓ Utworzenie jezior i nowych zalesień na terenach pokopalnianych ✓ Program "Czyste Powietrze" ✓ Realizacja projektu Sprawiedliwej Transformacji: <ul style="list-style-type: none"> - rozwój OZE - rewitalizacja i aktywizacja terenów pokopalnianych 	<ul style="list-style-type: none"> ○ Pandemia Covid ○ Obniżający się poziom wykształcenia ○ Likwidacja stanowisk pracy (Kopalnia) ○ Peryferyjne położenie gminy ○ Rozproszona zabudowa ○ Zmienność przepisów o planowaniu przestrzennym ○ Brak gazyfikacji gminy przez PSE ○ Opóźnienia w dostępie do środków UE ○ Spadek/utrata przychodów podatkowych z Kopalni ○ Likwidacja Kopalni ○ Nieprzejrzysty podział środków ze źródeł budżetowych (Polski Ład) ○ Brak MPZP ○ Obniżanie się poziomu lustra jeziora ○ Warunki klimatyczne (susza) ○ Zanieczyszczenie jezior ○ Brak środków na rekultywację terenów podgórnich przez kopalnię ○ Niewłaściwa rekultywacja terenów pogórnich ○ Brak przejrzystości reguł określających warunki uzyskania środków (sprawiedliwa transformacja) ○ Wysoka emisja źródeł ciepła
--	---

2. WIZJA

Strategia Rozwoju Gminy Wilczyn jest dokumentem, w którym zdiagnozowano aktualną sytuację społeczno-gospodarczą oraz przestrzenno-środowiskową. Zwrócono uwagę na potencjały, jak i obszary wymagające poprawy. W procesie tworzenia Strategii jest również istotne określenie wizji. Wizja Strategii służy do opisu obrazu gminy w relatywnie odległej przyszłości. Przedstawia stan, który chcemy uzyskać w najbardziej korzystnych warunkach rozwoju. Wyznacza ona określony punkt orientacyjny.

Wizja Gminy Wilczyn:

Gmina Wilczyn 2030 to miejsce przyjazne swoim mieszkańcom i turystom. Dzięki współpracy z mieszkańcami, organizacjami pozarządowymi, przedsiębiorcami i instytucjami działającymi na terenie gminy, Wilczyn wykorzystuje swój potencjał turystyczny i bytowy. Zrównoważony rozwój gminy zapewnia warunki dla spokojnego życia i wypoczynku w czystym środowisku, w otoczeniu upraw rolnych, lasów i jezior. Wilczyn zapewnia również wysokiej jakości usługi publiczne, sprawną administrację publiczną, dobrej jakości edukację na poziomie podstawowym oraz szanse rozwoju młodzieży przez ułatwienia w dojeździe do szkół ponadpodstawowych. Ważnym czynnikiem wpływającym na jakość życia w gminie jest rozwinięta infrastruktura drogowa, piesza i rowerowa. Gmina zapewnia swoim mieszkańcom wysokiej jakości rozrywkę przez działalność swoich jednostek kultury, ale też przez wspieranie niezależnych przedsięwzięć kulturalnych i społecznych.

3. CELE STRATEGICZNE ROZWOJU ORAZ KIERUNKI DZIAŁAŃ PODEJMOWANYCH DLA OSIĄGNIĘCIA CELÓW STRATEGICZNYCH

Na podstawie przeprowadzonych warsztatów strategicznych, opracowanej Diagnozy społecznej, gospodarczej i przestrzennej, a także zrealizowanych badań ankietowych oraz wyciągniętych wnioskach w zakresie potencjałów gminy Wilczyn, głównych problemów oraz wyzwań zidentyfikowano trzy główne cele. Są nimi:

CEL I: Wilczyn – dobre miejsce do życia

W gminie Wilczyn zauważalne są negatywne trendy demograficzne, związane z odpływem mieszkańców, przejawiającym się ujemnym saldem migracji oraz starzeniem się populacji. W celu zahamowania negatywnego zjawiska konieczne jest podniesienie atrakcyjności gminy w takich sferach jak:

- oferta edukacyjna, opieka nad dziećmi w wieku przedszkolnym, a także nad dziećmi do lat 3,
- ochrona zdrowia – poprzez dostosowanie jakości świadczonych usług zdrowotnych do potrzeb społeczności lokalnej,
- pomoc społeczna – poprzez systematyczne wsparcie osób dotkniętych ciężką sytuacją życiową, rozumienie potrzeb oraz wzmacnianie pomocy osobom z niepełnosprawnościami i seniorom oraz dostosowanie infrastruktury do potrzeb społeczeństwa,
- spędzanie czasu wolnego – poprzez zwiększanie dostępu do kultury i rekreacji, rozwijanie pasji oraz zainteresowań społeczności lokalnej,
- bezpieczeństwo – poprzez systematyczne zwiększanie bezpieczeństwa w gminie,
- aktywność obywatelska – poprzez wzmacnianie więzi społecznych oraz zwiększanie zainteresowania mieszkańców podejmowaniem ważnych dla rozwoju gminy decyzji
- infrastruktura – sukcesywne modernizowanie i rozbudowywanie wpłynie na jej dalszą poprawę oraz wzrost komfortu jej użytkowania

CEL II: Wilczyn – dobre miejsce do wypoczynku

Powyższy cel strategiczny zorientowany jest na działania mające podnosić atrakcyjność turystyczną gminy. Gmina Wilczyn to miejsce o wysokich walorach krajobrazowych, potencjale dla rozwoju turystyki wypoczynkowej, dostępności do atrakcyjnych przestrzeni turystycznych oraz możliwości aktywnego spędzania czasu. Rozwój turystyczny wspomagać powinna ochrona lokalnego dziedzictwa, a także odpowiednia jego promocja. Postępujące trendy technologiczne stwarzają konieczność szukania coraz to nowszych kanałów promocji, m.in. mediów społecznościowych, aplikacji czy środków masowego przekazu. Aby jednak promocja była skuteczna, należy najpierw określić jej priorytety oraz zdefiniować odbiorców. Cel również zakłada ograniczenie negatywnego wpływu człowieka na degradację środowiska przyrodniczego, z wykorzystaniem wszystkich dostępnych metod na poziomie gminy, które dbać będą o adaptację do zmian klimatycznych oraz zapobieganiu pogłębianiu się zjawiska zanieczyszczenia środowiska przyrodniczego. Odpowiednim narzędziem będzie m.in. systematyczne zwiększanie wykorzystywania odnawialnych źródeł energii oraz działania na rzecz gospodarki niskoemisyjnej, a także uświadamianie społeczności lokalnej na temat szerokich działań proekologicznych. Cel zakłada także systematyczną poprawę jakości infrastruktury technicznej, która przyczynia się do poprawy ochrony środowiska i przyczynia się do rozwoju oferty turystycznej gminy., która swoimi działaniami ma przyczynić się obejmujący wszystkie więzi międzyludzkie, gospodarcze, a także umiejętność i chęć współdziałania stanie się podstawą do stworzenia aktywnego społeczeństwa obywatelskiego, czynnie uczestniczącego w życiu Gminy.

CEL III: Wilczyn – atrakcyjne miejsce dla inwestycji i pracy

Postrzeganie gminy w dużej mierze zależy od stanu gospodarki i sytuacji na rynku pracy. Gmina Wilczyn obecnie jest zaliczana do gmin o niskim poziomie rozwoju gospodarczego. Dlatego konieczne jest zaplanowanie szeregu działań zmierzających do wzrostu przedsiębiorczości, stwarzanie warunków do tworzenia nowych miejsc pracy, a w konsekwencji spadku bezrobocia. Zrównoważony rozwój gminy musi być spójny z przemyślanym i systematycznym rozwojem przestrzennym. Powinien on wynikać z potrzeb mieszkańców i możliwości samorządu, przy uwzględnieniu dokumentów planistycznych wyższego rzędu. Polityka przestrzenna musi być nakierowana na zapewnienie terenów i wspieranie budownictwa mieszkaniowego, usługowego i przemysłowego, zagospodarowanie i rewitalizację wymagających tego części gminy.

W poniższej tabeli przedstawiono układ celów i kierunków działania.

Tabela 1 Cele strategiczne oraz kierunki działania dla Strategii Gminy Wilczyn na lata 2021-2030

<p>Cel strategiczny Wilczyn – dobre miejsce do życia</p>	<p>Cel operacyjny 1.1.: Budowa, modernizacja i rozbudowa infrastruktury oświatowej i społecznej</p>	<p>Cel operacyjny 1.2.: Budowa, modernizacja i rozbudowa infrastruktury gminnej</p>	<p>Cel operacyjny 1.3.: Budowa i rozwój więzi społecznych</p>	<p>Cel operacyjny 1.4.: Zapewnienie dostępności usług publicznych</p>
	<p>Kierunek działania 1.1.:</p> <ul style="list-style-type: none"> ➤ zwiększenie liczby miejsc przedszkolnych ➤ dostosowanie obiektów użyteczności publicznej do potrzeb osób ze szczególnymi potrzebami ➤ zagospodarowania terenów publicznych dla potrzeb mieszkańców ➤ utworzenie dziennego domu opieki dla seniorów 	<p>Kierunek działania 1.2.:</p> <ul style="list-style-type: none"> ➤ planowanie, budowa i modernizacja dróg wraz z infrastrukturą towarzyszącą ➤ planowanie, budowa i modernizacja ciągów pieszych, pieszko-rowerowych i rowerowych ➤ planowanie, budowa i modernizacja sieci wodno - kanalizacyjnej 	<p>Kierunek działania 1.3.:</p> <ul style="list-style-type: none"> ➤ wsparcie i promocja działalności organizacji pozarządowych ➤ animacja różnych form aktywności fizycznej i intelektualnej dla wszystkich pokoleń Wilczyńian 	<p>Kierunek działania 1.4.:</p> <ul style="list-style-type: none"> ➤ ułatwienie dostępu do usług zdrowotnych (akcje zdrowotne, zajęcia rehabilitacyjne itp.) ➤ zapewnienie bezpieczeństwa na terenie gminy ➤ rozwój i unowocześnianie jednostek gminnych
<p>Cel strategiczny Wilczyn – dobre miejsce do wypoczynku</p>	<p>Cel operacyjny 2.1.: Współpraca w zakresie organizacji i tworzenia miejsc wypoczynku i rekreacji</p>	<p>Cel operacyjny 2.2.: Aktywne przeciwdziałanie negatywnemu wpływowi człowieka na środowisko naturalne</p>	<p>Cel operacyjny 2.3.: Budowa marki turystycznej gminy Wilczyn</p>	
	<p>Kierunek działania 2.1.:</p> <ul style="list-style-type: none"> ➤ promowanie potencjału turystycznego gminy Wilczyn na krajowym rynku inwestycji turystycznych ➤ budowanie relacji i współpraca z działającymi na terenie gminy instytucjami zarządzającymi zasobami naturalnymi w gminie ➤ współpraca z organizacjami pozarządowymi w zakresie budowy potencjału turystyki rowerowej w gminie 	<p>Kierunek działania 2.2.:</p> <ul style="list-style-type: none"> ➤ wsparcie dla rozwoju OZE ➤ wspieranie transportu niskoemisyjnego, ➤ wspieranie działań związanych z gazyfikacją gminy ➤ monitorowanie stanu czystości powietrza ➤ rozwój i modernizacja sieci kanalizacyjnej ➤ rozwój gospodarki odpadami komunalnymi, (np. PSZOK) 	<p>Kierunek działania 2.3.:</p> <ul style="list-style-type: none"> ➤ współpraca z organizacjami turystycznymi różnego szczebla i zasięgu w celu promowania Wilczyna jako gminy przyjaznej rowerzystom ➤ wykorzystanie nowoczesnych technologii w promowaniu turystyki rowerowej w Wilczynie ➤ udział w przedsięwzięciach promujących turystykę w gminie Wilczyn 	

		<ul style="list-style-type: none"> ➤ <i>rozwój i modernizacja sieci wodociągowej, stacji uzdatniania wody</i> ➤ <i>modernizacja oczyszczalni ścieków</i> ➤ <i>rozwój małej retencji</i> 	
Cel strategiczny Wilczyn – atrakcyjne miejsce dla inwestycji i pracy	Cel operacyjny 3.1.: Sprawne zarządzanie gminą	Cel operacyjny 3.2.: Wspieranie rozwoju zrównoważonego rolnictwa	Cel operacyjny 3.3.: Wsparcie dla pracodawców i inwestorów
	Kierunek działania 3.1.: <ul style="list-style-type: none"> ➤ <i>wykorzystanie nowoczesnych technologii w świadczeniu usług publicznych</i> ➤ <i>wzrost kompetencji kadr instytucji publicznych</i> ➤ <i>modernizacja i rozwój zasobów informatycznych gminy</i> ➤ <i>zapewnienie bezpieczeństwa zasobów informatycznych gminy</i> 	Kierunek działania 3.2.: <ul style="list-style-type: none"> ➤ <i>promowanie ekologicznych upraw i hodowli</i> ➤ <i>promowanie lokalnych producentów wśród lokalnych konsumentów</i> ➤ <i>wspieranie działań doradczych (szkolenia, kursy, konsultacje)</i> 	Kierunek działania 3.3.: <ul style="list-style-type: none"> ➤ <i>wsparcie budowy nowoczesnej infrastruktury informatycznej w gminie</i> ➤ <i>rozsądne planowanie wykorzystania przestrzeni i terenów gminy przez tworzenie miejscowych planów zagospodarowania przestrzennego</i> ➤ <i>współpraca i kreowanie współpracy między pracodawcami i pracownikami</i>

Źródło: opracowanie własne

Cele wyznaczone do zrealizowania w ramach Strategii zostały sformułowane jako wyraz potrzeb i postulatów zgłoszonych przez mieszkańców gminy i swoją formą realizują zamierzenia nowej polityki regionalnej. Niemniej nie pozostają one bez związku z ustaleniami dokonanymi w dokumentach strategicznych szczebla krajowego i regionalnego. Analiza spójności celów Strategii z celami zawartymi w Strategii na rzecz Odpowiedzialnego Rozwoju do roku 2020 (z perspektywą do 2030 r.), "Krajowej Strategii Rozwoju Regionalnego 2030" (KSRR 2030) i Strategii Rozwoju Województwa Wielkopolskiego do 2030 r. wykazała, że znaczna większość celów jest zbieżna.

Tabela 2 Spójność celów Strategii Rozwoju Gminy Wilczyn na lata 2021 – 2030 z celami innych dokumentów o charakterze strategicznym szczebla krajowego i regionalnego

Cele	Strategia na rzecz Odpowiedzialnego Rozwoju do roku 2020 (z perspektywą do 2030 r.)	"Krajowa Strategia Rozwoju Regionalnego 2030" (KSRR 2030)	Strategia Rozwoju Województwa Wielkopolskiego do 2030 r.
WILCZYN – DOBRE MIEJSCE DO ŻYCIA			
Budowa, modernizacja i rozbudowa infrastruktury oświatowej i społecznej	Rozwój społecznie wrażliwy i terytorialnie zrównoważony - Poprawa dostępności usług świadczonych w odpowiedzi na wyzwania demograficzne; Wzrost i poprawa wykorzystania potencjału kapitału ludzkiego na rynku pracy;	Zwiększenie spójności rozwoju kraju w wymiarze społecznym, gospodarczym, środowiskowych i przestrzennym - 1.5. Rozwój infrastruktury wspierającej dostarczanie usług publicznych i podnoszącej atrakcyjność inwestycyjną obszarów	1. Wzrost gospodarczy Wielkopolski bazujący na wiedzy swoich mieszkańców – 1.1. 1.1. Zwiększenie innowacyjności i konkurencyjności gospodarki regionu; 1.3. Wzrost i poprawa wykorzystania kapitału ludzkiego na rynku pracy 2. Rozwój społeczny Wielkopolski oparty na zasobach materialnych i niematerialnych regionu - 2.1. Rozwój Wielkopolski świadomy demograficznie, 2.2. Przeciwdziałanie marginalizacji i wykluczeniom, 2.3. Rozwój kapitału społecznego i kulturowego region 4. Wzrost skuteczności wielkopolskich instytucji i sprawności zarządzania regionem - 4.1. Rozwój zdolności zarządczych i świadczenia usług
Budowa, modernizacja i rozbudowa infrastruktury gminnej	Rozwój społecznie wrażliwy i terytorialnie zrównoważony - Poprawa dostępności usług świadczonych w odpowiedzi na wyzwania demograficzne;	Zwiększenie spójności rozwoju kraju w wymiarze społecznym, gospodarczym, środowiskowych i przestrzennym - 1.5. Rozwój infrastruktury wspierającej dostarczanie usług publicznych i podnoszącej atrakcyjność inwestycyjną obszarów	2. Rozwój społeczny Wielkopolski oparty na zasobach materialnych i niematerialnych regionu - 2.1. Rozwój Wielkopolski świadomy demograficznie, 2.2. Przeciwdziałanie marginalizacji i wykluczeniom, 2.3. Rozwój kapitału społecznego i kulturowego region 4. Wzrost skuteczności wielkopolskich instytucji i sprawności zarządzania regionem - 4.1. Rozwój zdolności zarządczych i świadczenia usług

Budowa i rozwój więzi społecznych	<p>Rozwój społecznie wrażliwy i terytorialnie zrównoważony - Zrównoważonym rozwój kraju wykorzystujący indywidualne potencjały endogeniczne poszczególnych terytoriów</p> <p>Trwały wzrost gospodarczy oparty coraz silniej o wiedzę, dane i doskonałość organizacyjną - Nowe formy działania i współpracy</p>	<p>Zwiększenie spójności rozwoju kraju w wymiarze społecznym, gospodarczym, środowiskowych i przestrzennym - 1.5. Rozwój infrastruktury wspierającej dostarczenie usług publicznych i podnoszącej atrakcyjność inwestycyjną obszarów</p> <p>Podniesienie jakości zarządzania i wdrażania polityk ukierunkowanych terytorialnie - Wzmacnianie współpracy i zintegrowanego podejścia do rozwoju na poziomie lokalnym, regionalnym i ponadregionalnym</p>	<p>2. Rozwój społeczny Wielkopolski oparty na zasobach materialnych i niematerialnych regionu - 2.1. Rozwój Wielkopolski świadomy demograficznie, 2.2. Przeciwdziałanie marginalizacji i wykluczeniom, 2.3. Rozwój kapitału społecznego i kulturowego region</p> <p>4. Wzrost skuteczności wielkopolskich instytucji i sprawności zarządzania regionem - 4.1. Rozwój zdolności zarządczych i świadczenia usług; 4.2. Wzmocnienie mechanizmów koordynacji i rozwoju</p>
Zapewnienie dostępności usług publicznych	<p>Rozwój społecznie wrażliwy i terytorialnie zrównoważony - Poprawa dostępności usług świadczonych w odpowiedzi na wyzwania demograficzne; Wzrost i poprawa wykorzystania potencjału kapitału ludzkiego na rynku pracy;</p>	<p>Zwiększenie spójności rozwoju kraju w wymiarze społecznym, gospodarczym, środowiskowych i przestrzennym - 1.5. Rozwój infrastruktury wspierającej dostarczenie usług publicznych i podnoszącej atrakcyjność inwestycyjną obszarów</p>	<p>2. Rozwój społeczny Wielkopolski oparty na zasobach materialnych i niematerialnych regionu - 2.1. Rozwój Wielkopolski świadomy demograficznie, 2.2. Przeciwdziałanie marginalizacji i wykluczeniom, 2.3. Rozwój kapitału społecznego i kulturowego region</p> <p>4. Wzrost skuteczności wielkopolskich instytucji i sprawności zarządzania regionem - 4.1. Rozwój zdolności zarządczych i świadczenia usług</p>
WILCZYN – DOBRE MIEJSCE DO WYPOCZYNKU			
Współpraca w zakresie organizacji i tworzenia miejsc wypoczynku i rekreacji	<p>Trwały wzrost gospodarczy oparty coraz silniej o wiedzę, dane i doskonałość organizacyjną - Nowe formy działania i współpracy</p>	<p>Podniesienie jakości zarządzania i wdrażania polityk ukierunkowanych terytorialnie - Wzmacnianie współpracy i zintegrowanego podejścia do rozwoju na poziomie lokalnym, regionalnym i ponadregionalnym</p>	<p>2. Rozwój społeczny Wielkopolski oparty na zasobach materialnych i niematerialnych regionu - 2.1. Rozwój Wielkopolski świadomy demograficznie, 2.2. Przeciwdziałanie marginalizacji i wykluczeniom, 2.3. Rozwój kapitału społecznego i kulturowego region</p> <p>4. Wzrost skuteczności wielkopolskich instytucji i sprawności zarządzania regionem - 4.1. Rozwój zdolności zarządczych i świadczenia usług; 4.2. Wzmocnienie mechanizmów koordynacji i rozwoju</p>

<p>Aktywne przeciwdziałanie negatywnemu wpływowi człowieka na środowisko naturalne</p>	<p>Rozwój społecznie wrażliwy i terytorialnie zrównoważony - Zrównoważonym rozwój kraju wykorzystujący indywidualne potencjały endogeniczne poszczególnych terytoriów</p>	<p>Zwiększenie spójności rozwoju kraju w wymiarze społecznym, gospodarczym, środowiskowych i przestrzennym - 1.5. Rozwój infrastruktury wspierającej dostarczanie usług publicznych i podnoszącej atrakcyjność inwestycyjną obszarów</p>	<p>3. Rozwój infrastruktury z poszanowaniem środowiska przyrodniczego Wielkopolski - 3.1. Poprawa dostępności i spójności komunikacyjnej województwa; 3.2. Poprawa stanu oraz ochrona środowiska przyrodniczego Wielkopolski; 3.3. Zwiększenie bezpieczeństwa i efektywności energetyczne 4. Wzrost skuteczności wielkopolskich instytucji i sprawności zarządzania regionem - 4.1. Rozwój zdolności zarządczych i świadczenia usług</p>
<p>Budowa marki turystycznej gminy Wilczyn</p>	<p>Trwały wzrost gospodarczy oparty coraz silniej o wiedzę, dane i doskonałość organizacyjną - Nowe formy działania i współpracy</p>	<p>Podniesienie jakości zarządzania i wdrażania polityk ukierunkowanych terytorialnie - Wzmacnianie współpracy i zintegrowanego podejścia do rozwoju na poziomie lokalnym, regionalnym i ponadregionalnym</p>	<p>1. Wzrost gospodarczy Wielkopolski bazujący na wiedzy swoich mieszkańców - 1.1. Zwiększenie innowacyjności i konkurencyjności gospodarki regionu 4. Wzrost skuteczności wielkopolskich instytucji i sprawności zarządzania regionem - 4.1. Rozwój zdolności zarządczych i świadczenia usług; 4.2. Wzmocnienie mechanizmów koordynacji i rozwoju</p>
<p>WILCZYN – ATRAKCYJNE MIEJSCA DLA INWESTYCJI I PRACY</p>			
<p>Sprawne zarządzanie gminą</p>	<p>Skuteczne państwo i instytucje służące wzrostowi oraz włączeniu społecznemu i gospodarczemu - Inkluzywne i skuteczne instytucje publiczne – dostępne i otwarte dla obywateli oraz przedsiębiorców; Cyfrowe państwo usługowe; Stabilne, efektywne i zrównoważone finanse publiczne; Wykorzystanie środków z budżetu Unii Europejskiej w sposób przekładający się na trwałe efekty rozwojowe</p>	<p>Podniesienie jakości zarządzania i wdrażania polityk ukierunkowanych terytorialnie - Wzmacnianie współpracy i zintegrowanego podejścia do rozwoju na poziomie lokalnym, regionalnym i ponadregionalnym; Poprawa organizacji usług publicznych</p>	<p>4. Wzrost skuteczności wielkopolskich instytucji i sprawności zarządzania regionem - 4.1. Rozwój zdolności zarządczych i świadczenia usług; 4.2. Wzmocnienie mechanizmów koordynacji i rozwoju</p>

<p>Wspieranie rozwoju zrównoważonego rolnictwa</p>	<p>Trwały wzrost gospodarczy oparty coraz silniej o wiedzę, dane i doskonałość organizacyjną - Zwiększenie innowacyjności polskich przedsiębiorstw na rynku krajowym i rynkach zagranicznych</p> <p>Rozwój społecznie wrażliwy i terytorialnie zrównoważony - Poprawa dostępności usług świadczonych w odpowiedzi na wyzwania demograficzne; Wzrost i poprawa wykorzystania potencjału kapitału ludzkiego na rynku pracy;</p>	<p>Zwiększenie spójności rozwoju kraju w wymiarze społecznym, gospodarczym, środowiskowym i przestrzennym - 1.5. Rozwój infrastruktury wspierającej dostarczanie usług publicznych i podnoszącej atrakcyjność inwestycyjną obszarów</p> <p>Wzmacnianie regionalnych przewag konkurencyjnych - 2.2. Wsparcie przedsiębiorczości na szczeblu regionalnym i lokalnym</p>	<p>1. Wzrost gospodarczy Wielkopolski bazujący na wiedzy swoich mieszkańców – 1.1. .1. Zwiększenie innowacyjności i konkurencyjności gospodarki regionu; 1.3. Wzrost i poprawa wykorzystania kapitału ludzkiego na rynku pracy</p> <p>2. Rozwój społeczny Wielkopolski oparty na zasobach materialnych i niematerialnych regionu - 2.1. Rozwój Wielkopolski świadomy demograficznie, 2.2. Przeciwdziałanie marginalizacji i wykluczeniom, 2.3. Rozwój kapitału społecznego i kulturowego region</p> <p>4. Wzrost skuteczności wielkopolskich instytucji i sprawności zarządzania regionem - 4.1. Rozwój zdolności zarządczych i świadczenia usług</p>
<p>Wsparcie dla pracodawców i inwestorów</p>	<p>Trwały wzrost gospodarczy oparty coraz silniej o wiedzę, dane i doskonałość organizacyjną - Zwiększenie innowacyjności polskich przedsiębiorstw na rynku krajowym i rynkach zagranicznych</p> <p>II. Rozwój społecznie wrażliwy i terytorialnie zrównoważony - Poprawa dostępności usług świadczonych w odpowiedzi na wyzwania demograficzne; Wzrost i poprawa wykorzystania potencjału kapitału ludzkiego na rynku pracy;</p>	<p>Zwiększenie spójności rozwoju kraju w wymiarze społecznym, gospodarczym, środowiskowym i przestrzennym - 1.5. Rozwój infrastruktury wspierającej dostarczanie usług publicznych i podnoszącej atrakcyjność inwestycyjną obszarów</p> <p>2. Wzmacnianie regionalnych przewag konkurencyjnych - 2.2. Wsparcie przedsiębiorczości na szczeblu regionalnym i lokalnym</p>	<p>1. Wzrost gospodarczy Wielkopolski bazujący na wiedzy swoich mieszkańców – 1.1. .1. Zwiększenie innowacyjności i konkurencyjności gospodarki regionu; 1.3. Wzrost i poprawa wykorzystania kapitału ludzkiego na rynku pracy</p> <p>2. Rozwój społeczny Wielkopolski oparty na zasobach materialnych i niematerialnych regionu - 2.1. Rozwój Wielkopolski świadomy demograficznie, 2.2. Przeciwdziałanie marginalizacji i wykluczeniom, 2.3. Rozwój kapitału społecznego i kulturowego region</p> <p>4. Wzrost skuteczności wielkopolskich instytucji i sprawności zarządzania regionem - 4.1. Rozwój zdolności zarządczych i świadczenia usług</p>

Źródło: Opracowanie własne

4. OCZEKIWANE REZULTATY PLANOWANYCH DZIAŁAŃ ORAZ WSKAŹNIKI ICH OSIĄGNIĘCIA

Monitoring i ewaluacja Strategii oparte zostały na najnowszych trendach w zakresie tworzenia systemów monitoringu i ewaluacji. Skorzystano z metodologii J. Brysona¹ opartej na podejściu procesowym, a zmierzającej do pobudzenia zaangażowania wewnętrznych i zewnętrznych interesariuszy, mających kluczowe znaczenia dla realizacji Strategii. Istotnym z punktu widzenia tworzenia założeń monitoringu i ewaluacji jest podejście partycypacyjne. Ma ono znaczenie ze względu na nowe podejście w funkcjonowaniu terytoriów, które wskazuje na to, że terytorium jest systemem złożonym o wysokim stopniu skomplikowania. Odpowiednie zaangażowanie aktorów lokalnych w proces tworzenia, wdrażania i monitorowania strategii pozwala multiplikować efekty zmian i może prowadzić do zmiany ścieżki rozwoju danego terytorium w długim okresie. Założeniem systemu monitoringu jest odpowiedź na pytanie jak realizacja strategii wpływa na realizację założonej wizji i głównych celów strategicznych. W celu odpowiedzi na te pytanie zbudowano system wskaźników powiązanych z różnymi poziomami celów, jakie zostały przyjęte w Strategii.

Monitoring postępów w realizacji zapisów Strategii będzie nadzorowany przez Referat Inwestycji, Rozwoju, Gospodarki Komunalnej i Ochrony Środowiska, który regularnie (z częstotliwością minimum raz na rok) sporządzi Raport z monitoringu. Raport z monitoringu powinien być sporządzony do końca maja danego roku i powinien obejmować dane dotyczące roku poprzedzającego oraz inne istotne informacje umożliwiające stwierdzenie postępów w realizacji zapisów Strategii. Dane zawarte w Raporcie z monitoringu będą stanowiły fragment Raportu o stanie gminy.

Wskaźniki kontekstowe odpowiadają poziomowi wizji oraz celów strategicznych ogólnych i mają za zadanie zobrazować sytuację w poszczególnych obszarach. Jest ich niewiele, charakteryzują się wysokim poziomem ogólności i nie ma trudności w dotarciu do nich. Wskaźniki kontekstowe wybrane do Strategii Rozwoju gminy Wilczyn powinny być relatywizowane za pomocą porównania do podobnych jednostek (w tym przypadku do gmin o podobnej wielkości, liczbie mieszkańców, potencjale gospodarczym, itp.) bądź dla wartości dla województwa. Analiza wskaźników kontekstowych powinna obejmować analizę statyczną i dynamiczną opartą na benchmarkingu. Oprócz oceny zjawiska, którego wskaźnik dotyczy należy uwzględnić także kierunek i tempo zachodzenia zmian.

Tabela 3 Wskaźniki kontekstowe dla monitoringu i ewaluacji Strategii Rozwoju Gminy Wilczyn na lata 2021-2030

WILCZYN – DOBRE MIEJSCE DO ŻYCIA			
Nazwa wskaźnika	Jednostka miary	Wartość bazowa 2020 r.	Zmiana 2030 r.
Liczba fundacji, stowarzyszeń i organizacji społecznych na 10 tys. mieszkańców	szt.	29	bez zmian/wzrost
Wskaźnik obciążenia demograficznego (liczba osób w wieku nieprodukcyjnym na 100 osób w wieku produkcyjnym)	os.	97,7	spadek
Zasięg korzystania ze środowiskowej pomocy społecznej (poniżej kryterium dochodowego)	%	3,1	spadek

WILCZYN – DOBRE MIEJSCE DO WYPOCZYNKU			
Nazwa wskaźnika	Jednostka miary	Wartość bazowa 2020 r.	Zmiana 2030 r.

¹ Bryson, J., 2011, Strategic planning for public and nonprofit organizations: A guide to strengthening and sustaining organizational achievement, John Wiley & Sons.

Ludność korzystająca z oczyszczalni	os.	3 772	bez zmian/wzrost
Długość ścieżek rowerowych na 10 tys. km ²	km ²	1322,1	wzrost
Odpady zmieszane zebrane z gospodarstw domowych na 1 mieszkańca	kg	86,5	spadek

WILCZYN – ATRAKCYJNE MIEJSCE DLA INWESTYCJI I PRACY			
Nazwa wskaźnika	Jednostka miary	Wartość bazowa 2020 r.	Zmiana 2030 r.
Dochody własne na 1 mieszkańca	zł	2 015,28	wzrost
Powierzchnia gminy pokryta miejscowymi planami zagospodarowania przestrzennego w powierzchni ogółem	%	5,1	wzrost
Wskaźnik bezrobocia (odsetek osób bezrobotnych w ludności w wieku produkcyjnym)	%	7,3	spadek/ bez zmian

W celu oceny wskaźników kontekstowych zastosowano intuicyjną logikę świateł drogowych pogłębioną o wskazanie na kierunek zmian. Przy ocenie kierunku zmian należy uwzględnić także charakter wskaźnika (stymulanta², destymulanta³).

Wskaźnik	Grafika	Interpretacja
Wskaźnik o charakterze stymulanty		Sytuacja pozytywna, trend pozytywny
Wskaźnik o charakterze stymulanty		Sytuacja negatywna, trend pozytywny
Wskaźnik o charakterze destymulanty		Sytuacja neutralna, trend negatywny
Wskaźnik o charakterze destymulanty		Sytuacja negatywna, trend pozytywny

Rysunek 7 Wskaźniki kontekstowe ich interpretacja graficzna

Źródło: opracowanie własne na podstawie Systemu Monitoringu, Aktualizacja Strategii Rozwoju Miasta Poznania do roku 2030.

Poza wskaźnikami kontekstowymi do każdego z celów strategicznych dobrano wskaźniki strategiczne. Na podobnej zasadzie co ocena wskaźników kontekstowych należy stworzyć zestawienie i ocenić wskaźniki strategiczne dla każdego z celów zawartych w Strategii. Zaproponowane w tabeli wskaźniki stanowią podstawę do prowadzenia regularnej ewaluacji Strategii, bazującej na porównaniu sytuacji na dzień prowadzenia analizy oraz z roku bazowego, tj. 2021.

Tabela 4 Wskaźniki strategiczne dla monitoringu i ewaluacji Strategii Rozwoju Gminy Wilczyn na lata 2021-2030

WILCZYN – DOBRE MIEJSCE DO ŻYCIA
Budowa, modernizacja i rozbudowa infrastruktury oświatowej i społecznej
Liczba zmodernizowanych placówek oświatowych
Liczba dostępnych miejsc w przedszkolach
Liczba dostosowanych obiektów użyteczności publicznej do potrzeb osób ze szczególnymi potrzebami
Liczba utworzonych dziennych domów opieki
Powierzchnia zagospodarowanych terenów publicznych dla potrzeb społeczeństwa
Liczba powstałych obiektów infrastrukturalnych służących usługą społecznym

² stymulanta – dodatnia korelacja ze zmienną objaśnianą; wzrost wartości zmiennej objaśniającej prowadzi do wzrostu zmiennej objaśnianej (źródło: Wikipedia)

³ destymulanta – ujemna korelacja ze zmienną objaśnianą; wzrost wartości zmiennej objaśniającej prowadzi do spadku zmiennej objaśnianej (źródło: Wikipedia)

Budowa, modernizacja i rozbudowa infrastruktury gminnej
<i>Liczba wybudowanych przyłączy kanalizacyjnych</i> <i>Liczba wybudowanych przyłączy wodociągowych</i> <i>Długość sieci wodociągowej</i> <i>Długość sieci kanalizacyjnej</i> <i>Liczba zmodernizowanych/wybudowanych oczyszczalni ścieków</i> <i>Liczba zmodernizowanych/wybudowanych ujęć wody i SUW</i> <i>Długość zmodernizowanych/wybudowanych dróg gminnych</i> <i>Długość chodników w Gminie</i> <i>Długość ścieżek rowerowych</i>
Budowa i rozwój więzi społecznych
<i>Liczba organizowanych imprez</i> <i>Liczba imprez zorganizowanych przy współpracy z NGO</i> <i>Liczba organizacji pozarządowych</i> <i>Liczba inicjatyw/imprez pozarządowych</i>
Zapewnienie dostępności usług publicznych
<i>Liczba osób korzystających z usług publicznych</i> <i>Powierzchnia zmodernizowanych/wyremontowanych/wybudowanych obiektów infrastruktury publicznej</i>

WILCZYN – DOBRE MIEJSCE DO WYPOCZYNKU
Współpraca w zakresie organizacji i tworzenia miejsc wypoczynku i rekreacji
<i>Liczba przedsięwzięć promujących turystykę</i> <i>Liczba miejsc noclegowych</i> <i>Liczba turystów</i>
Aktywne przeciwdziałanie negatywnemu wpływowi człowieka na środowisko naturalne
<i>Udział terenów zielonych w powierzchni Gminy</i> <i>Liczba przedsięwzięć niskoemisyjnych powstałych dzięki wsparciu Gminy</i> <i>Liczba przedsięwzięć wspierających elektromobilności w gminie</i> <i>Liczba przedsięwzięć wspierających alternatywne formy komunikacji publicznej</i> <i>Liczba przedsięwzięć związanych z retencją wody</i> <i>Liczba likwidowanych nielegalnych wysypisk</i> <i>Udział powierzchni obszarów szczególnie cennych przyrodniczo w powierzchni ogółem</i> <i>Wielkość emisji zanieczyszczeń do atmosfery</i>
Budowa marki turystycznej gminy Wilczyn
<i>Liczba wydarzeń promujących</i> <i>Liczba dokumentów programowych określających sposób promocji</i>

WILCZYN – ATRAKCYJNE MIEJSCE DLA INWESTYCJI I PRACY
Sprawne zarządzanie gminą
<i>Kompleksowa modernizacja systemów informatycznych</i> <i>Liczba wymienionego sprzętu komputerowego</i> <i>Liczba przeszkolonych pracowników administracji samorządowej</i> <i>Liczba usług publicznych posiadających certyfikat</i>
Wspieranie rozwoju zrównoważonego rolnictwa
<i>Liczba nowo powstałych gospodarstw rolnych (szt.)</i> <i>Liczba nowo powstałych miejsc pracy w gospodarstwie rolnym (szt.)</i>
Wsparcie dla pracodawców i inwestorów
<i>Liczba nowo powstałych przedsiębiorstw (szt.)</i> <i>Liczba nowo powstałych miejsc pracy (szt.)</i>

Źródło: Opracowanie własne.

Ocena stopnia realizacji zamierzeń zawartych w zapisach Strategii pozwoli na odniesienie się do tego co już zostało zrobione i określenie skuteczności, efektywności i wydajności dotychczasowych działań. Monitoring pozwala także na określenie ogólnego poziomu rozwoju jednostki samorządowej. Brak skuteczności we wdrażaniu zapisów strategii lub przedwczesna realizacja celów jest impulsem do zmiany priorytetów w układzie celów oraz redefiniowania założeń.

5. EWALUACJA TRAFNOŚCI, PRZEWIDYWANEJ SKUTECZNOŚCI I EFEKTYWNOŚCI REALIZACJI STRATEGII

Podstawę prawną opracowania ewaluacji ex ante projektu Strategii Rozwoju Gminy Wilczyn na lata 2021-2030 stanowi Ustawa z dnia 6 grudnia 2006 r. o zasadach prowadzenia polityki rozwoju (t.j. Dz. U. z 2021 r. poz. 1057), art. 10a. ust. 2., zgodnie z którym podmiot opracowujący projekt strategii rozwoju przeprowadza uprzednią ewaluację trafności, przewidywanej skuteczności i efektywności realizacji strategii rozwoju – przed jej przyjęciem.

Dokonano ewaluacji poszczególnych elementów syntezy części diagnostycznej tj. analizy SWOT oraz wyzwań rozwojowych. Siła powiązań pomiędzy potencjałami (mocnymi stronami i szansami) i wyzwaniami rozwojowymi, w tym słabymi stronami i zagrożeniami, została opisana w skali czterostopniowej: silne powiązanie, przeciętne powiązanie, słabe powiązanie, brak powiązania. Przez silne powiązanie rozumie się bezpośrednie powiązanie zdiagnozowanego potencjału / wyzwania rozwojowego z osiągnięciem poszczególnych celów strategicznych. Przeciętne powiązanie wskazuje na znaczące wykorzystanie/redukowanie potencjału/wyzwania przez dany cel strategiczny. Słabe powiązanie obejmuje natomiast sytuację, gdy można spodziewać się wykorzystania/ wzmocnienia potencjału lub eliminacji/redukcji wyzwania przez dany cel strategiczny w niewielkim stopniu.

Tabela 5 Matryca ewaluacyjna trafności, skuteczności i efektywności realizacji strategii

Ocena powiązań				
	Silne +++	Przeciętne ++	Słabe +	Brak
Nazwa	CEL I: Wilczyn – dobre miejsce do życia	CEL II: Wilczyn – dobre miejsce do wypoczynku	CEL III: Wilczyn – atrakcyjne miejsce dla inwestycji i pracy	
MOCNE STRONY				
Bogata oferta kulturalna	+++	++	+	
Wystarczająca infrastruktura oświatowa	+++	+	++	
Rozwój szkolnictwa ponadpodstawowego (szkoła zawodowa)	+++	+	++	
Działalność GOSIR-u i klubów sportowych	+++	++	+	
Aktywność w zakresie służby zdrowia (np. Mammobus)	+++	+	+	
Infrastruktura drogowa	+++	++	++	
Kopalnia na terenie gminy-podatek od nieruchomości	+	+	+++	
Potencjał turystyczny	++	+++	+	
Niskie stawki podatku od nieruchomości dla przedsiębiorców	+	++	+++	

Skuteczność w pozyskiwaniu środków z UE	+++	+++	+++
Wielu przedsiębiorców	+	+	+++
Elastyczność gruntów nieograniczana MPZP	++	++	+++
Transport publiczny współfinansowany z budżetu gminy, Wojewody i Funduszu rozwoju przewozów autobusowych	+++	++	++
Dużo terenów leśnych i rekreacyjnych	++	+++	+
Dofinansowanie z Gminy do wymiany pieców	++	+++	+
Tereny letniskowe	++	+++	+
Rozwój infrastruktury publicznej	+++	+	++
Obiekty publiczne po termomodernizacji	++	+++	+
Zainteresowanie mieszkańców programem wymiany pieców	++	+++	+
Dostępna infrastruktura (Sala widowiskowa po remoncie)	+++	++	+
Rozwój terenów turystycznych	++	+++	++
Udział w Lokalnej Grupie Działania "Między ludźmi i jeziorami"	+++	+	+
Aktywność Gminy w zakresie planowania budżetu LGD	+++	+	+
Aktywność Gminnego Ośrodka Kultury w zakresie pozyskiwania Funduszy zewnętrznych	+++	+	+
Realizacja programu aktywizacji mieszkańców (nabycie nowych kwalifikacji, programy stażowe dla przedsiębiorców). Spotkanie i diagnoza doradcy zawodowego.	++	+	+++
Współpraca GOK z organizacjami społecznymi	+++	+	++
SŁABE STRONY			
Mała ilość miejsc pracy na terenie gminy	+	++	+++
Brak współpracy i aktywności mieszkańców	+++	+	++
Wyludnianie się gminy	+++	++	++
Emigracja zarobkowa	+++	++	+++

Starzenie się społeczeństwa	+++	+	+
Brak żłobków	+++		
Roszczeniowość mieszkańców	+++		+
Trudność w dostępie usług zdrowotnych i opiekuńczych (Domy opieki, Specjalistyczna medyczna)	+++		+
Słaba znajomość obsługi komputerów przez osoby starsze (były prowadzone szkolenia, ale program przerwała pandemia)	+++		++
Rozdrobnione przedsiębiorstwa			+++
Duża odległość od głównych szlaków komunikacyjnych	++		
Niska nośność dróg	+++		
Brak planów zagospodarowania przestrzennego			+++
Brak gminnych terenów inwestycyjnych			+++
Trudności w komunikacji z Konserwatorem zabytków (szczególnie Historyczny Układ Urbanistyczny w Wilczynie)			+++
Brak gazyfikacji	+++		
Brak szlaków wodnych	+++		
Wymuszony ruch samochodowy przez centra miejscowości	+++		
Niski poziom świadomości przedsiębiorców o możliwościach uzyskania wsparcia			+++
Brak terenów inwestycyjnych			+++
Niska klasa ziemi			+++
Bliskość kopalni			+++
Wymiana pieców	++	+++	
Niski poziom skanalizowania terenów gminy	++	+++	
Ograniczone środki na usługi komunalne	+++	+++	+++
Brak środków zewnętrznych na realizację działań społecznych	+++	+++	+++

Braki osobowe w OSP - niska aktywność stowarzyszenia	+++	+++	+++
Trudna komunikacja z Lasami Państwowymi	+++	+++	+++
SZANSE			
Możliwość skorzystania ze środków transformacyjnych „Wielkopolska wschodnia”	+++	+++	+++
Fundusze z UE oraz z NFOŚ	+++	+++	+++
Osiedlanie się nowych mieszkańców	+++	+++	+++
Wzrost kwalifikacji pracowników	+++	+++	+++
Centralny rejestr źródeł emisji ciepła	+++	+++	+
Zwiększanie dotacji z budżetu państwa	+++	+++	+++
Konkurencyjne ceny gruntów	+++	+++	+++
Naturalne środowisko	+++	+++	+++
Pandemiczny rozwój zdalnych form pracy	+++	+	+++
Dostęp do internetu	+++	+	+++
Rozwój technologii szerokopasmowego internetu	+++	+	+++
Niskie stawki podatku od nieruchomości dla prowadzących działalność gospodarczą	+++	+++	+++
Rozwój turystyki krajowej – moda na wypoczynek w kraju	+++	+++	+++
Dostępność lasów i jezior	+++	+++	+++
Rozwój bazy hotelowej	+++	+++	+++
Sporządzenie MPZP uwzględniających tereny inwestycyjne	+++	+++	+++
Zmiana prawa budowlanego	+++	+++	+++
Wzrost świadomości społecznej w zakresie ochrony środowiska (ogólny trend społeczny)	+++	+++	+
Utworzenie jezior i nowych zalesień na terenach pokopalnianych	+++	+++	+
Program "Czyste Powietrze"	+++	+++	+

Realizacja projektu Sprawiedliwej Transformacji: - rozwój OZE - rewitalizacja i aktywizacja terenów pokopalnianych	+++	+++	+
ZAGROŻENIA			
Brak wykwalifikowanych pracowników	+++	+++	+++
Zmiany podatkowe, reformy spowodują mniejszą zdolność kredytową, mniejsze możliwości inwestycyjne	+++	+++	+++
Niska subwencja oświatowa	+++	+	+
Niska dzietność	+++	+	+
Pandemia Covid	+++	+++	+++
Obniżający się poziom wykształcenia	+++	+++	+++
Likwidacja stanowisk pracy (Kopalnia)	++	++	+++
Peryferyjne położenie gminy	+++	+++	+++
Rozproszona zabudowa	+++	+++	+++
Zmienność przepisów o planowaniu przestrzennym	+++	+++	+++
Brak gazyfikacji gminy przez PSE	+++	+++	+++
Opóźnienia w dostępie do środków UE	+++	+++	+++
Spadek/utrata przychodów podatkowych z Kopalni	+++	+++	+++
Likwidacja Kopalni	+++	+++	+++
Nieprzejrzysty podział środków ze źródeł budżetowych (Polski Łód)	+++	+++	+++
Brak MPZP	+++	+++	+++
Obniżanie się poziomu lustra jeziora	+++	+++	+++
Warunki klimatyczne (susza)	+++	+++	+++
Zanieczyszczenie jezior	+++	+++	+++
Brak środków na rekultywację terenów podgórniczych przez kopalnię	+++	+++	+++
Niewłaściwa rekultywacja terenów pogórniczych	+++	+++	+++

Brak przejrzystości reguł określających warunki uzyskania środków (sprawiedliwa transformacja)	+++	+++	+++
Wysoka emisja źródeł ciepła	+++	+++	+++

Źródło: opracowanie własne.

Powiązanie celów strategicznych ze zdiagnozowanymi potencjałami i wyzwaniami rozwojowymi należy ocenić wysoko. Zdecydowana większość zidentyfikowanych potencjałów i wyzwań rozwojowych dla gminy jest silnie powiązana z wyznaczonymi celami strategicznymi. Ponadto, horyzontalne ujęcie celów strategicznych, które przenikają się wzajemnie, wiąże niektóre elementy potencjałów i wyzwań z jednocześnie kilkoma celami strategicznymi. Cele strategiczne wskazane w projekcie Strategii w wysokim stopniu odpowiadają na stojące przed miastem wyzwania rozwojowe. Każde ze zdiagnozowanych wyzwań znalazło rozwiązanie w celach Strategii, a większość z nich, w więcej niż jednym celu strategicznym. Przeprowadzona analiza pozwala więc stwierdzić, że cele strategiczne i operacyjne odpowiadają na zdiagnozowane potencjały i wyzwania rozwojowe.

6. MODEL STRUKTURY FUNKCJONALNO-PRZESTRZENNEJ

Przestrzeń jest strategicznym dobrem – zasobem, który charakteryzuje się określoną powierzchnią posiada konkretną wartość, a jednocześnie zmienia się pod wpływem różnego rodzaju czynników. Model struktury funkcjonalno-przestrzennej ma na celu przedstawienie długookresowej, strategicznej wizji rozwoju gminy wynikającej z wewnętrznych i zewnętrznych uwarunkowań, zdiagnozowanych potrzeb rozwojowych i posiadanego potencjału.

Struktura funkcjonalno-przestrzenna określana jest jako układ przestrzenny kształtujący funkcjonalność jednostki, na który składa się rozmieszczenie głównych elementów przyrodniczych i społeczno-gospodarczych oraz obszarów wyróżniających się charakterem i dynamiką procesów rozwojowych wraz z ich zależnościami i powiązaniem. Struktura ta, jest zatem, przedstawieniem systemu powiązanych ze sobą elementów zagospodarowania, które występują lub będą występować w granicach danego obszaru (*Strategia rozwoju gminy. Poradnik praktyczny...* s. 63-64).

Model struktury funkcjonalno-przestrzennej gminy Wilczyn jest obszernie opisany w obowiązującym dokumencie *Studium Uwarunkowań i Kierunków Zagospodarowania Przestrzennego gminy Wilczyn* (Uchwała Nr XLVIII/318/2018 Rady Gminy Wilczyn z dnia 21 września 2018 r. w sprawie uchwalenia zmiany Studium uwarunkowań i kierunków zagospodarowania przestrzennego Gminy Wilczyn zmieniająca Uchwałę nr XLIV/311/10 Rady Gminy Wilczyn z dnia 27 maja 2010 r. w sprawie zmiany studium uwarunkowań i kierunków zagospodarowania przestrzennego Gminy Wilczyn).

Gmina Wilczyn leży w północnej części powiatu konińskiego. Sąsiaduje z pięcioma gminami. Od wschodu z gminą Skulsk, od południowo-wschodu z gminą Ślesin, od południowo-zachodu z gminą Kleczew – gminy te należą do powiatu konińskiego. Gmina Wilczyn swoim północno-zachodnim krańcem graniczy z gminą Orchowo, która należy do powiatu słupeckiego. Północna granica gminy wyznacza nie tylko granicę powiatu konińskiego, ale także granicę województwa wielkopolskiego. Gmina Jeziora Wielkie, która zlokalizowana jest na północ od gminy Wilczyn, należy do powiatu mogileńskiego w województwie kujawsko-pomorskim (Rysunek 8).

Obszar gminy Wilczyn leży według podziału J. Kondrackiego w obrębie podprovincji Pojezierza Południowo-Bałtyckiego w regionie Pojezierza Wielkopolskiego⁴. Według podziału geomorfologicznego B. Krygowskiego obszar opracowania leży w obrębie Wysoczyzny Gnieźnieńskiej z subregionami Pagórki Mogileńskie, Pagórki Skulskie, Równina Kleczewska. W obrębie gminy Wilczyn wydzielono podstawowe jednostki morfologiczne:

1. Równinę Kleczewską,
2. Pagórki Budziszławskie,
3. Pagórki Wilczyńsko-Skulskie
4. Obniżenie Kosowsko-Szydłowskie.

Powierzchnia gminy Wilczyn wynosi około 8312 ha, co stanowi ok. 5,3% powierzchni powiatu konińskiego. Gminę podzieloną na 17 sołectw (Biela, Dębówiec, Głębozec, Gogolina, Góry, Kaliska, Kopydłowo, Kopydłówek, Kownaty, Maślaki, Ościstowo, Świętne, Wilczogóra, Wilczyn, Wiśniewa, Wtórek, Zygmuntowo) zamieszkiwało w dniu 30 czerwca 2021 r. 6131 mieszkańców (GUS 2022), co dawało wówczas średnią gęstość

⁴ Tekst rozdziału opracowano na podstawie zapisów *Studium Uwarunkowań i Kierunków Zagospodarowania Przestrzennego gminy Wilczyn* (Uchwała Nr XLVIII/318/2018 Rady Gminy Wilczyn z dnia 21 września 2018 r. w sprawie uchwalenia zmiany Studium uwarunkowań i kierunków zagospodarowania przestrzennego Gminy Wilczyn).

zaludnienia na poziomie prawie 74 osoby/km². Ośrodkiem administracyjnym gminy jest miejscowość Wilczyn stanowiąca centrum życia społeczno-gospodarczego i kulturalnego.

W układzie sieci osadniczej wieś Wilczyn pełni funkcję ośrodka gminnego o znaczeniu lokalnym. Główne miejscowości rozwojowe to wsie położone przy drogach powiatowych, tradycyjnie pełniące funkcje ośrodków produkcji rolnej: Wilczogóra, Kownaty, Dębowiec, Wtórek, Kopydłowo, Kopydłówek, Wiśniewa i Góry. Pozostałe miejscowości pełnią funkcje osiedleńczo-rolne, a tereny pod nowe inwestycje zostały zlokalizowane w miejscowościach: Wilczogóra, Kownaty, Kopydłowo, Kaliska, Wiśniewa, Góry. Ze względu na bezpośrednie sąsiedztwo odkrywek węgla brunatnego „Józwin II” i „Ościśłowo”, na terenie wsi Kaliska, Ościśłowo i Biela rekomenduje się powstrzymanie od realizacji innych niż to wynika ze Studium, za wyjątkiem tych zlokalizowanych poza obszarem złóż.

Rysunek 8. Obszar gminy Wilczyn



Źródło: <https://powiat.konin.pl/gmina-wilczyn> (dostęp: 2022/02/09).

W *Studium* wyodrębniono trzy główne obszary funkcjonalne:

- Obszar pierwszy: północno-zachodnia część gminy z ciągiem jezior: Wilczyńskim, Suszewskim i Kownackim,
- Obszar drugi: środkowa część gminy, obejmująca obniżenie rynny polodowcowej,
- Obszar trzeci: południowa część gminy, w której zlokalizowane są odkrywki węgla brunatnego „Józwin II” i „Ościśłowo”.

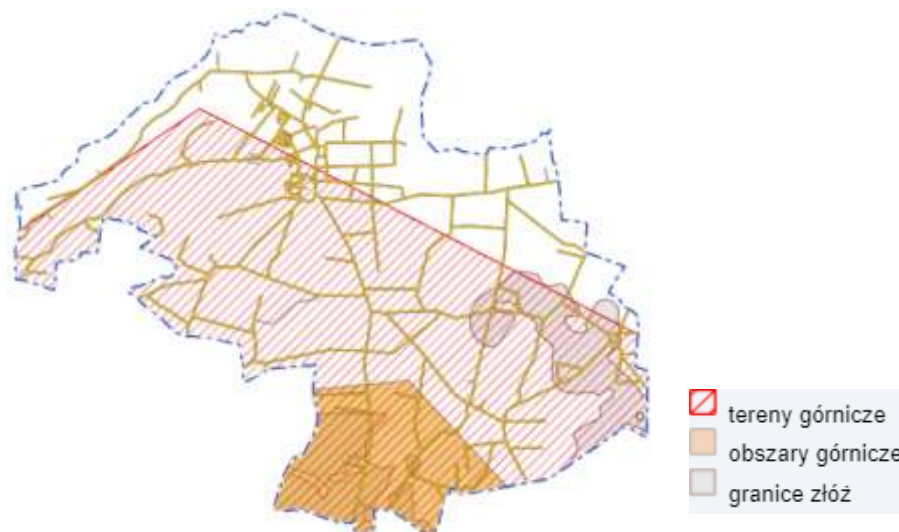
Obszar pierwszy jest to potencjalny obszar dla lokalizacji szeroko rozumianej funkcji turystycznej z pełnym zachowaniem zasad ochrony środowiska. Obszar ten położony jest na obszarze pomiędzy dwoma miastami powiatowymi (izochrona czasu dojazdu samochodem osobowym z Kalisza i Bydgoszczy – 60 min., z Konina i Wrześni – 30 min). Do atutów tej części gminy należą walory środowiska przyrodniczego: kompleks leśny o dużej wartości rekreacyjnej, nie zanieczyszczone powietrze atmosferyczne, jeziora o dużych wartościach krajobrazowych oraz urozmaicone ukształtowanie terenu. Teren ten to także obszar chronionego krajobrazu i parku krajobrazowego. Do barier rozwojowych funkcji rekreacyjnej na tym obszarze można zaliczyć niewielkie zainwestowanie turystyczne, konkurencję ze strony sąsiednich terenów rekreacyjnych.

Największym problemem środowiskowym tego terenu jest obniżanie się poziomu zwierciadła wody w jeziorach, co związane jest z działalnością pobliskiej kopalni odkrywkowej.

Obszar drugi to obszar, w skład którego wchodzi tereny predysponowane do produkcji rolnej, główne wsie rozwojowe takie jak: Wilczyn, Wilczogóra, Wiśniewa, Góry, Dębowiec, Kaliska i Wtórek. Jest to obszar z terenami o największej koncentracji zabudowy, wymagającymi rehabilitacji i przekształceń.

Obszar trzeci to potencjalne tereny eksploatacji węgla brunatnego w części południowowschodniej gminy – złoża „Józwin II” (eksploatowane) i „Ościstowo” (planowane do eksploatacji) (Rysunek 2).

Rysunek 9. Złóża, obszary i tereny górnicze w gminie Wilczyn



Źródło: <http://geoportal.pgi.gov.pl/portal/page/portal/MIDASGIS/pomoc/mapy> (dostęp: 2022/02/10).

Ponad 3/4 terytorium gminy Wilczyn przeznaczony jest na tereny rolne (Tabela 6, Rysunek 10). Obszary rolne dominują w środkowej części gminy. Gleby gminy Wilczyn na przeważającym obszarze to gleby o charakterze kwaśnym. W centralnej części gminy występują duże kompleksy gleb klasy II – IVa, zaliczane do kompleksów pszennych oraz pszenno-żytnich. W sąsiedztwie rynien jeziornych oraz w rejonie Ościstowa i pagórków kemowych dominują słabe, piaszczyste gleby kompleksów żytnio-ziemniaczanego i żytnio-tubinowego. Na obszarze wysoczyzny morenowej w sąsiedztwie dolin cieków i w obniżeniach pomiędzy pagórkami kemowymi w północnej części gminy występują gleby hydrogeniczne zaliczane do kompleksów zbożowo-pastewnych.

Tabela 6. Udział terenów przeznaczonych pod różne funkcje w SUIKZP gminy Wilczyn

Wyszczególnienie	Powierzchnia w ha	Udział w %
Użytki rolne, w tym:	6538	78,66
<i>grunty orne</i>	6008	92
<i>sady</i>	76	1,2
<i>użytki zielone</i>	454	6,8
Lasy i grunty leśne	1082	13
Grunty pod wodami	117	1,4
Pozostałe grunty (pod zabudowaniami, drogami i inne)	575	6,94
Razem:	8312	100

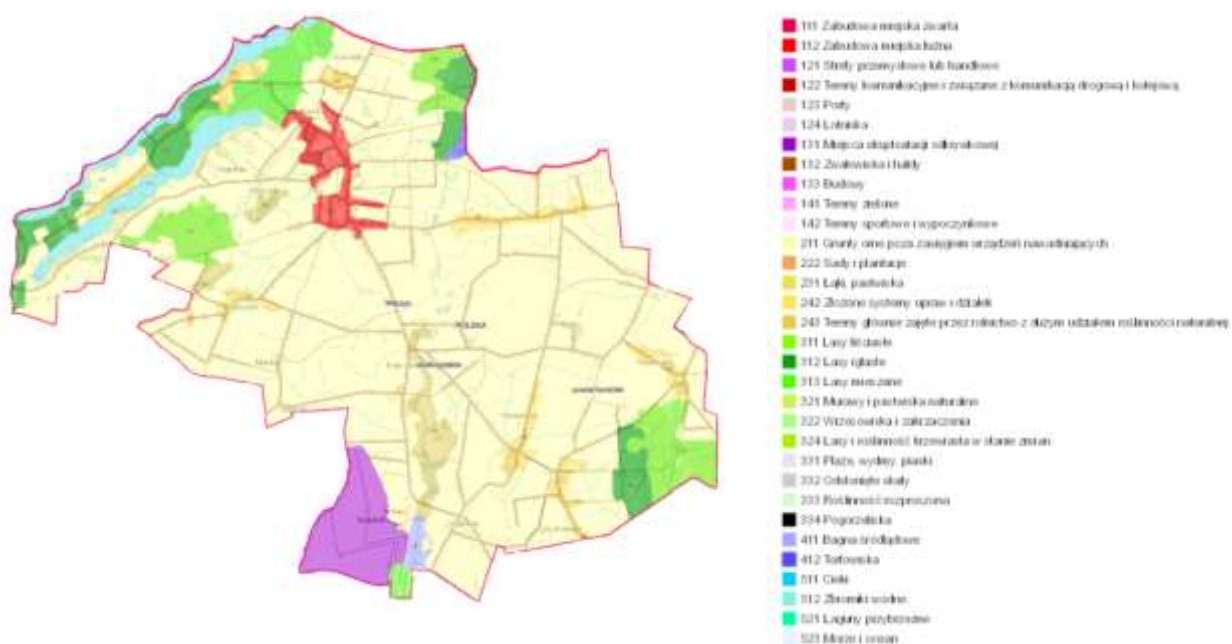
Źródło: Studium Uwarunkowań i Kierunków Zagospodarowania Przestrzennego gminy Wilczyn (Uchwała Nr XLVIII/318/2018 Rady Gminy Wilczyn z dnia 21 września 2018 r.), s. 8.

Lasy i grunty leśne stanowiły ok. 13% powierzchni gminy i zlokalizowane były w południowej części gminy, w okolicach miejscowości Ościsłowo oraz w północnej części gminy: na północ od linii prostej łączącej miejscowości Wygorzele i Wacławowo, na wschód od miejscowości Kownaty, a także wzdłuż Jeziora Wilczyńskiego (Rysunek 3). Są to głównie lasy towarzyszące jeziorom, odznaczające się dużym zróżnicowaniem typów siedliskowych oraz urozmaiconym i często starym drzewostanem, co stwarza dodatkowo duże możliwości wykorzystania rekreacyjnego. Lasy te to przede wszystkim lasy sosnowe rosnące na rozmaitych siedliskach grądu ubogiego, bory mieszanego i rzadziej grądu bogatego. Teren gminy Wilczyn to obszar charakteryzujący się dużym zróżnicowaniem potencjalnej roślinności naturalnej, co bezpośrednio powiązane jest ze zróżnicowanymi warunkami siedliskowymi, wilgotnościowymi i klimatycznymi. Grunty pod wodami stanowią 1,4% terytorium gminy, a pozostała część, czyli ok. 575 ha (6,94%) powierzchni zajęta jest przez zabudowania, drogi i inne obiekty.

Rzeźba terenu na obszarze gminy została ukształtowana w plejstocenie. Widoczny jest także wpływ holocenu. Na przeważającym obszarze wysoczyzny utwory plejstoceńskie są wykształcone w postaci glin i piasków gliniastych. Pagórki kemowe występujące na północy gminy zbudowane są w przeważającej części z piasków drobnoziarnistych i wkładek żwiru. Grunty piaszczysto-żwirowe osiągają największe miąższości w części środkowej rynnny jeziornej.

Rzeźba terenu gmina Wilczyn jest zróżnicowana, a w ukształtowaniu powierzchni terenu gminy wyróżnić można trzy obszary. Pierwszy i największy obszar to płaska lub lekko falista wysoczyzna morenowa wyniesiona ca 100-110 m npm. Forma ta dodatkowo przecięta jest wyraźną, 300-700 metrowej szerokości rynną wód roztopowych o kierunku północ-południe. Drugi obszar to wyróżniające się w rzeźbie terenu pagórki kemowe – Pagórki Wilczyńsko-Skulskie. Trzeci o odmiennym ukształtowaniu powierzchni obszar gminy, który stanowi Rynnę Wilczyńsko-Powidzką. W obrębie tego obszaru występują dwa ciągi jezior odległe od siebie o ok. 500 m. Tworzą one rynnę odznaczającą się niedużą 200-600 metrową szerokością i stromymi zboczami.

Rysunek 10. Pokrycie terenu gminy Wilczyn z wyodrębnieniem szaty roślinnej



Źródło: Opracowanie własne na podstawie danych z zasobu GIOŚ (2022/02/10).

Obszar Powidzkiego Parku Krajobrazowego jest największym ogniwem ekologicznym systemu ochrony ze względu na największą w skali byłego woj. konińskiego koncentrację walorów przyrodniczych, krajobrazowych i rekreacyjnych. W ramach tego obszaru znajdują się resztki dawnej Puszczy Bieniszewskiej z wieloma rezerwatami przyrody. Ogromne bogactwo charakterystycznych form takich jak: rynny polodowcowe, wzniesienia moreny czołowej, płaska i falista powierzchnia moreny dennej, liczne jeziora z największymi: Suszewskim, Wilczyńskim, Budziszawskim – w znacznej części linii brzegowej otoczone lasami to główne walory tego obszaru. Według Centralnego Rejestru Form Ochrony Przyrody⁵ na terenie gminy zlokalizowane są 2 pomniki przyrody: dąb szypułkowy Henryk w Leśnictwie Wilczyn (oddział 11b) i dąb szypułkowy, któremu nie nadano nazwy, rosnący w oddziale 42 b. Leśnictwa Skulsk.

Gmina Wilczyn posiada sieć powiązań drogowych, opartą przede wszystkim na drogach powiatowych i gminnych (Rysunek 4). Do najważniejszych dróg powiatowych należą drogi przedstawione w Tabeli 2.

Rysunek 12. Układ dróg powiatowych w gminie Wilczyn



Źródło: Zarząd Dróg Powiatowych w Koninie, <https://powiatkonin.lp-portal.pl/> (dostęp: 2022/02/10).

Tabela 7. Wykaz dróg powiatowych na terenie gminy Wilczyn

Numer drogi	Przebieg ciągu drogowego
3050P	(Siernicze Małe) granica powiatu konińskiego - Kamionka - Budziszaw Kościelny - Budziszaw Górny - Dębówiec - Nowy Świat - Wilczogóra - droga powiatowa 3180P
3176P	Droga powiatowa 3177P - Zygmuntowo - Świętne - Mrówki - Wilczyn - droga powiatowa 3180P
3177P	Droga powiatowa 3050P - Szubianka - Marszewo - Zygmuntowo - Wilczyn - droga powiatowa 3180P
3179P	(Siedlimowo) granica powiatu konińskiego - Wtórek - droga powiatowa 3181P
3180P	(Wójcin) granica powiatu konińskiego - Kownaty - Wilczyn - Wilczogóra - Kopydłowo - Kaliska - Roztoka - Kleczew (ul. Toruńska) - droga wojewódzka 264
3181P	Droga powiatowa 3180P - Wilczogóra - Wtórek - Dzierżysław - Radwańczewo - Skulska Wieś - droga krajowa 25
3182P	Droga powiatowa 3181P - Wtórek - Biela - Wiśniewa - droga powiatowa 3185P
3183P	Droga powiatowa 3185P - Góry - Ościsłowo - Buszkowo - Skulska Wieś - droga

⁵ <http://crfop.gdos.gov.pl/CRFOP/search.jsf> (dostęp: 2022/02/10).

	krajowa 25
3184P	Droga powiatowa 3183P - Ościslówo - Marianowo - droga powiatowa 3186P
3185P	Droga powiatowa 3180P - Kopydłowo - Wiśniewa - Góry - Ostrowąż - Biskupie - Różnowa - droga wojewódzka 263

Źródło: *Studium Uwarunkowań i Kierunków Zagospodarowania Przestrzennego gminy Wilczyn* (Uchwała Nr XLVIII/318/2018 Rady Gminy Wilczyn z dnia 21 września 2018 r.), s. 35-36.

Sieć wodociągowa gminy obejmuje wszystkie miejscowości, tworząc jednolity, połączony układ. Zaopatrzenie mieszkańców prowadzone jest z trzech stacji uzdatniania wody. Długość wybudowanej sieci wodociągowej wynosiła w 2020 r. 128,4 km, a 2374 gospodarstw domowych przyłączonych było do sieci wodociągowej. Sieć kanalizacyjna miała długość 39,4 km i funkcjonowało 943 przyłączenia kanalizacyjne. W gminie działa oczyszczalnia ścieków w Kownatach.

Kierunki zmian w strukturze przestrzennej gminy

Za istotne dla rozwoju gminy Wilczyn, szczególnie dla jej przestrzennego zagospodarowania, uznano:

1) **Wiodące funkcje gospodarcze gminy**

W strukturze funkcjonalno-przestrzennej województwa wielkopolskiego w układzie stref zróżnicowanej polityki przestrzennej, część wschodnia i środkowa gminy Wilczyn leży w strefie rolno-leśnej z wielofunkcyjnym rozwojem wsi.

Strefa rolno-leśna z wielofunkcyjnym rozwojem wsi obejmuje tereny o warunkach nie sprzyjających intensywnej produkcji rolnej, nie kwalifikujące się dla rekreacji o ponadlokalnym znaczeniu, położone na uboczu głównych tras komunikacyjnych – tym samym o ograniczonych szansach na rozwój działalności gospodarczej. Wymagają one specjalistycznego potraktowania przez Samorząd Województwa: bez wsparcia z zewnątrz gminy położone w tej strefie nie są w stanie przełamać bariery opóźnienia cywilizacyjnego, gospodarczego i technicznego. Prócz rolnictwa – obecnie głównej gałęzi gospodarki, konieczne jest wprowadzenie pozarolniczej działalności produkcyjnej i usługowej, zaktywizowanie – różnymi metodami – potencjału tkwiącego w ludziach, w istniejącym zainwestowaniu oraz lokalnych zasobach środowiska przyrodniczego i kulturowego. Część zachodnia gmina Wilczyn leży w strefie leśno-rekreacyjnej z rolnictwem ekologicznym.

Strefa leśno-rekreacyjna z rolnictwem ekologicznym obejmuje tereny ze znacznym udziałem lasów i objęte różnymi formami ochrony, z urozmaiconą rzeźbą i jeziorami, z malowniczym krajobrazem. Gospodarowanie powinno tu być podporządkowane funkcji rekreacyjnej, która wprawdzie nie będzie wiodącą, ale w istotny może wspomóc finansowo mieszkańców. Stąd propozycja przekształcenia tradycyjnego rolnictwa w rolnictwo ekologiczne. Natomiast część południowa gmina Wilczyn leży w strefie Konińsko-Tureckiego Zagłębia Węglowego.

Strefa Konińsko-Tureckiego Zagłębia Węglowego - jest to rejon województwa związany z eksploatacją węgla brunatnego i z przemysłem energetycznym bazujący obecnie na tym surowcu. Wymaga on specjalnego potraktowania w związku z koniecznością: 1) stopniowej restrukturyzacji przemysłu związanej z wyczerpaniem się zasobów węgla (eksploatacja złóż na poziomie dzisiejszego wydobycia możliwa jest do 2040 r.), 2) rozwiązania problemów Zagłębia w nawiązaniu do polityki energetycznej kraju, która w tym zakresie nie została sprecyzowana, 3) rekultywacji terenów pokopalnianych. Skoncentrowane tu problemy przyrodnicze, społeczne i gospodarcze powinny być rozwiązane w skali całego Zagłębia, a sposób rekultywacji terenów pogórnich i poprzemysłowych określony zostanie na podstawie odrębnych analiz i studiów (za najważniejszy uważa się kierunek leśny, rolny i wodny).

2) **Kierunki rozwoju osadnictwa**

ze względu na obecną prawidłową strukturę osadnictwa regionu w Planie województwa utrzymuje się istniejącą hierarchię jednostek osadniczych.

3) **Kształtowanie obszarów wiejskich**

odejście od praktyki nadmiernego wydłużania ciągów zabudowy wzdłuż głównych tras komunikacyjnych, ochrona charakterystycznych układów ruralistycznych oraz zespołów sakralnych, pałacowo-parkowych, folwarków, ochrona zabytkowych budynków mieszkalnych, gospodarczych, wiatraków, remiz, szkół, kuźni, młynów, gorzelnii i innych elementów specyficznych dla architektury wiejskiej, np.: kapliczek, krzyży, poszanowanie kształtowanej tradycyjnie różnorodności form osadnictwa wiejskiego, rozwijanie wsi z maksymalnym poszanowaniem rolniczej przestrzeni produkcyjnej i tworzenie zwartych układów zabudowy, porządkowanie przestrzeni publicznych, np. wewnątrz placowych i tworzenie miejsc integracji społecznej, wydobywanie w układzie przestrzennym elementów kompozycji urbanistycznej dominant przestrzennych, osi widokowych, ekspozycji, sylwet, dolin, skarp, charakterystycznych form terenowych, grup zieleni, alei, rozłogów itp. zabezpieczenie terenów sportowych i rekreacyjnych.

4) **Kształtowanie przestrzeni wokół miejsc cennych dla kultury**

dostosowanie zagospodarowania do masowego ruchu turystycznego i pielgrzymkowego (hotele, campingi, gastronomia, parkingi itp.), ograniczenie działalności gospodarczej do nie kolidującej z wiodącą funkcją miejsca, a wspieranie działalności związanej z obsługą turystów czy pielgrzymów, izolowanie tych miejsc od bezpośredniego styku ze współczesnym zainwestowaniem, zachowanie niezbędnej otwartej przestrzeni w celu lepszego ich wyeksponowania.

5) **Kształtowanie przestrzeni w zakresie ochrony i kształtowania środowiska przyrodniczego**

stworzenie spójnego systemu ekologicznego powiatu konińskiego i M. Konina, nawiązującego do systemów: regionalnego, krajowego i międzynarodowego, wspieranie i motywowanie gmin do uznawania za użytki ekologiczne i zespoły przyrodniczo-krajobrazowe istniejące jeszcze pozostałości ekosystemów i cennych fragmentów krajobrazu na terenach rolniczych, ochrona ilości wód podziemnych powinna być realizowana poprzez racjonalne kształtowanie poboru wody, melioracji, regulacji odpływu itp., zasoby wód podziemnych powinny być wykorzystane dla potrzeb ludności jako woda do picia i jako surowiec dla przemysłu spożywczego oraz innych specjalnych działów produkcji, natomiast dla potrzeb rolnictwa, pozostałego przemysłu, energetyki, rekreacji powinny być wykorzystywane wody powierzchniowe, ochrona i poprawa jakości wód powierzchniowych i podziemnych powinna obejmować szereg działań (prawno-administracyjnych, technicznych, ekonomicznych, edukacyjnych) eliminujących lub ograniczających źródła zanieczyszczenia tych wód związane z różnymi formami działalności gospodarczej oraz bytowania człowieka w środowisku. Istotnym elementem warunkującym ochronę wód jest monitoring ich jakości. Ochronę należy koncentrować szczególnie w strefach ochronnych ujęć wód podziemnych oraz na obszarach ochronnych głównych zbiorników tych wód. Do najważniejszych działań minimalizujących degradację jakości wód należy zaliczyć: kanalizowanie terenów osadnictwa, budowę oczyszczalni ścieków oraz racjonalizację zużycia nawozów i środków ochrony roślin w rolnictwie, likwidację składowisk odpadów bez ekranizacji podłoża, prowadzenie wodochronnej gospodarki w dorzeczach, pozostawienie nieuregulowanych rzek i odcinków rzek, których funkcje przyrodnicze nie uległy przeobrażeniom, z uwzględnieniem wymogów racjonalnej gospodarki wodnej i ochrony przeciwpowodziowej, objęcie obszarów chronionego krajobrazu miejscowymi planami zagospodarowania przestrzennego, które pozwolą na skonkretyzowanie istniejących konfliktów i wskażą sposoby ich zminimalizowania, ochrona surowca podstawowy o znaczeniu ponadregionalnym – węgla brunatnego.

6) **Zasady ochrony dziedzictwa kulturowego**

podstawową zasadą pozwalającą na zachowanie dóbr kultury dla przyszłych pokoleń jest bezwzględne przestrzeganie obowiązującego w tym zakresie prawa, ujętego w ustawie z dnia 15 lutego 1962 r. o ochronie dóbr kultury (Dz.U. z 1999 r. Nr 98 poz. 1150); drugim aktem prawnym stanowiącym o ochronie dóbr kultury znajdujących się w zbiorach muzealnych jest ustawa z dnia 21 listopada 1996 r. o muzeach, ochrona krajobrazu kulturowego może być realizowana poprzez właściwe zapisy w miejscowych planach zagospodarowania przestrzennego oraz w studiach uwarunkowań i kierunków zagospodarowania

przestrzennego gmin przy wykorzystaniu wytycznych jakie w tym zakresie zapisane zostały w programach Ministra Kultury i Sztuki.

Obszary funkcjonalno-przestrzenne w gminie

W celu określenia kierunków rozwoju przestrzennego gminy i zasad rozwoju wprowadzono umowny podział przestrzeni na strefy polityki przestrzennej wprowadzając 6 kategorii obszarów, wskazano niezbędne działania związane z utrzymaniem i wzrostem kondycji tych obszarów oraz wskazano nowe kierunki rozwoju przestrzennego. W granicach gminy wyznaczono niżej wymienione obszary funkcjonalno-przestrzenne:

1. Obszar Ochrony Krajobrazu – K
2. Obszar Osadniczo Rolny – R
- 2a. Podobszary rozwoju wielofunkcyjnego – M
- 2b. Podobszar rozwoju aktywizacji gospodarczej – P
3. Naturalne Ciągi Ekologiczne – EK
4. Obszar Eksploatacji Powierzchniowej – PE.

K - Obszar Ochrony Krajobrazu obejmuje zachodnią i południową część gminy. Głównym elementem przyrodniczo-krajobrazowym obszaru jest Powidzko-Bieniszewski Obszar Krajobrazu Chronionego utworzony na mocy uchwały nr 53 Wojewódzkiej Rady Narodowej w Koninie w dniu 29 stycznia 1986 r. W 1998 r. zgodnie z rozporządzeniem nr 18 Wojewody Wielkopolskiego z dnia 16 grudnia 1998 r. utworzono Powidzki Park Krajobrazowy, który zawiera w sobie obszar krajobrazu chronionego. Obszar obejmuje następujące miejscowości gminy: **Kownaty, Wilczyn, Cegielnia, Zygmuntowo, Świętne**. W ramach obszaru ochrony krajobrazu K wyznaczono obszary szczególnie korzystne dla lokalizacji rekreacji i turystyki oraz rolnictwa ekologicznego i agroturystyki.

R - Obszar osadniczo-rolny obejmuje: centralny rejon gminy. W ramach obszaru R wyszczególniono w studium podobszary M rozwoju wielofunkcyjnego w rejonie wsiach **Wilczyn, Wilczogóra i Kownaty**. Obejmuje tereny na których wiodącą funkcję stanowi osadnictwo oraz obsługa ludności i rolnictwa oznaczonej symbolem RU.

M - Podobszar rozwoju wielofunkcyjnego obejmuje tereny koncentracji istniejącej i projektowanej zabudowy mieszkaniowej, zagrodowej i usługowej wsi **Wilczyn, Wilczogóra i Kownaty**.

P - Podobszar aktywizacji gospodarczej obejmuje tereny koncentracji projektowanej zabudowy aktywizacji gospodarczej obejmują obszary we wsiach **Kownaty, Kopydłowo, Kopydłówek, Kaliska, Wiśniewa**. Przewiduje się sporządzenie miejscowych planów zagospodarowania przestrzennego dla terenów rozwojowych aktywizacji gospodarczej.

EK - naturalne ciągi ekologiczne obejmuje tereny naturalnych ciągów ekologicznych pełniących funkcje klimatyczne (ciągi przewietrzania) i krajobrazowe. Główne ciągi powiązań przyrodniczych to podstawowy układ cieków przepływających przez gminę oraz zieleń śródpolna i przydrożna towarzysząca obniżeniom terenu w obrębie których należy zapewnić warunki dla zachowania i poprawy stanu równowagi biologicznej, zachowania i wzbogacenia składu gatunkowego flory i fauny.

PE - Obszar eksploatacji powierzchniowej obejmuje tereny powierzchniowej eksploatacji węgla brunatnego w ramach odkrywek „Józwin II” i „Ościśłowo”. Zlokalizowana jest w południowo-wschodniej części gminy i obejmuje swym zasięgiem wsie **Kaliska, Kolonia Kaliska** oraz **Ościśłowo, Biela, Góry Parcele**.

7. USTALENIA I REKOMENDACJE W ZAKRESIE KSZTAŁTOWANIA I PROWADZENIA POLITYKI PRZESTRZENNEJ

7.1 Instrumenty realizacji polityki przestrzennej na poziomie lokalnym

7.1.1. Studium uwarunkowań i kierunków zagospodarowania przestrzennego gminy Wilczyn
Kierunki rozwoju przestrzennego gminy Wilczyn wyznacza Studium Uwarunkowań i Kierunków Zagospodarowania Przestrzennego gminy Wilczyn (Uchwała Nr XLVIII/318/2018 Rady Gminy Wilczyn z dnia 21 września 2018 r. w sprawie uchwalenia zmiany Studium uwarunkowań i kierunków zagospodarowania przestrzennego Gminy Wilczyn zmieniająca Uchwałę nr XLIV/311/10 Rady Gminy Wilczyn z dnia 27 maja 2010 r. w sprawie zmiany studium uwarunkowań i kierunków zagospodarowania przestrzennego Gminy Wilczyn).

7.1.2. Miejscowe plany zagospodarowania przestrzennego w gminie Wilczyn

Zadaniem aktu prawa miejscowego, jakim jest miejscowy plan zagospodarowania przestrzennego (MPZP), jest ustalenie przeznaczenia terenu, rozmieszczenie inwestycji celu publicznego oraz określenie sposobów zagospodarowania i warunków zabudowy terenu.

Zgodnie ze stanem w dniu 31 grudnia 2021 r. obowiązującymi miejscowymi planami zagospodarowania przestrzennego objęto 425,8 ha, co stanowi ok. 5,13 % powierzchni gminy (Rysunek 13). Obszar objęty MPZP zdefiniowany jest przez dwa plany miejscowe: w części obrębów geodezyjnych: Kaliska, Gogolina i Kopydłówek PGR (plan o numerze 001) i w części miejscowości Wilczyn (plan o numerze 002).

Rysunek 13. Obszar gminy Wilczyn objęty miejscowymi planami zagospodarowania przestrzennego



Źródło: System Informacji Przestrzennej gminy Wilczyn, <https://wilczyn.e-mapa.net/wykazplanow/> (2022/02/09).

Z danych GUS wynika, że w 2020 r. w gminie Wilczyn tereny o powierzchni 1577 ha zostały wykazane w studium jako obszary wymagające sporządzenia dla nich miejscowego planu zagospodarowania przestrzennego.

W 2020 roku Wójt gminy Wilczyn wydał 108 decyzji o warunkach zabudowy i zagospodarowania terenu, z czego 102 stanowiły decyzje o warunkach zabudowy. Wśród decyzji o warunkach zabudowy wyraźnie przeważały inwestycje dotyczące innej zabudowy (np. obiektów gospodarskich) i jednorodzinnej zabudowy mieszkaniowej (ok. 33%). Dane na temat liczby wydawanych decyzji Wójta we wcześniejszych latach

przedstawia Tabela 8. Decyzje o ustaleniu lokalizacji inwestycji celu publicznego i o warunkach zabudowy w gminie Wilczyn w latach 2015-2020.

Tabela 8. Decyzje o ustaleniu lokalizacji inwestycji celu publicznego i o warunkach zabudowy w gminie Wilczyn w latach 2015-2020

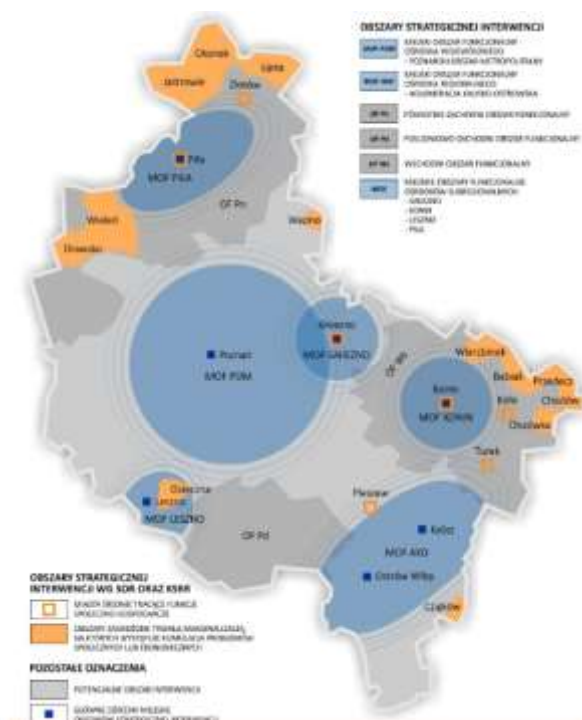
Wyszczególnienie	2015	2016	2017	2018	2019	2020
Decyzje o ustaleniu lokalizacji celu publicznego	5	7	3	8	5	6
Decyzje o warunkach zabudowy, w tym dotyczące:	80	68	79	70	106	102
zabudowy mieszkaniowej wielorodzinnej	1	0	0	0	0	0
zabudowy mieszkaniowej jednorodzinnej	67	48	32	34	60	34
zabudowy usługowej	2	3	8	2	0	0
innej zabudowy	10	17	39	34	46	68

Źródło: Opracowanie własne na podstawie danych GUS.

7.2 Strategia rozwoju województwa wielkopolskiego do roku 2030 w kontekście obszarów strategicznej interwencji (OSI)

W zapisach *Strategii rozwoju województwa wielkopolskiego do roku 2030* wyróżniono obszary strategicznej interwencji, które przedstawiono na poniższym rysunku (Rysunek 14). W momencie tworzenia strategii wojewódzkiej oparto się na zapisach wskazanych w *Planie Zagospodarowania Przestrzennego Województwa Wielkopolskiego. Wielkopolska 2020+* (PZPWW), gdzie terytorialnie zdefiniowano obszary strategicznej interwencji (OSI).

Rysunek 14. Obszary strategicznej interwencji w Wielkopolsce o indykatywnym zasięgu



Źródło: *Strategia rozwoju województwa wielkopolskiego do roku 2030*, s. 86.

W PZPWW wyodrębniono obszary o najintensywniejszej sile oddziaływania miast na otoczenie, w których obserwować można wyraźne powiązania funkcjonalno-przestrzenne. Należą do nich miejskie obszary funkcjonalne (MOF):

- Poznański Obszar Metropolitalny,

- Aglomeracja Kalisko-Ostrowska,
- Gnieźnieński Obszar Funkcjonalny
- Koniński Obszar Funkcjonalny,
- Leszczyński Obszar Funkcjonalny,
- Piłski Obszar Funkcjonalny.

Ponadto w *Strategii rozwoju województwa wielkopolskiego do roku 2030* wyodrębniono obszary funkcjonalne szczególnego zjawiska w skali regionalnej opisane w PZPWW. Należą do nich:

- Wschodni Obszar Funkcjonalny,
- Północno-zachodni Obszar Funkcjonalny,
- Południowo-zachodni Obszar Funkcjonalny.

Gmina Wilczyn znajduje się na terytorium Wschodniego Obszaru Funkcjonalnego, dla którego zdefiniowano kluczowe kierunki działań (s. 94).

WZROST GOSPODARCZY BAZUJĄCY NA WIEDZY SWOICH MIESZKAŃCÓW:

- przeprowadzenie sprawiedliwej transformacji energetycznej bez znaczących kosztów ekonomicznych i społecznych,
- restrukturyzacja i modernizacja gospodarki WOF, tworzenie alternatyw gospodarczych (opartych np. na OZE, wodorze) oraz specjalizacji niezwiązanych bezpośrednio z przemysłem paliwowo-energetycznym, m.in. budowa proinnowacyjnego Parku Przemysłowo–Technologicznego Aglomeracji Konińskiej,
- rozwój i podniesienie atrakcyjności terenów inwestycyjnych przez zintegrowane działania promocyjne, a także racjonalne wykorzystanie i zagospodarowanie terenów poprodukcyjnych i pogórnicznych,
- zachowanie i rozwój potencjału rolnictwa, ochrona gruntów rolnych, wdrażanie programów kompensacyjnych dla sektora rolniczego z tytułu działalności kopalni,
- poprawa sytuacji na rynku pracy przez stworzenie warunków do powstania nowych miejsc pracy
- podniesienie jakości kształcenia i dopasowanie oferty edukacyjnej do potrzeb rynku pracy, stworzenie warunków do kształcenia ustawicznego szczególnie w przypadku pracowników odchodzących z sektora paliwowo-energetycznego tak, aby w nowych miejscach pracy mogli w jak największym stopniu wykorzystywać swoje wcześniej zdobyte umiejętności i doświadczenie zawodowe.

ROZWÓJ SPOŁECZNY WIELKOPOLSKI OPARTY NA ZASOBACH MATERIALNYCH I NIEMATERIALNYCH REGIONU:

- przeciwdziałanie negatywnym skutkom procesów demograficznych, poprawa dostępu do usług społecznych i ich jakości, w tym usług i infrastruktury zdrowotnej, usług opiekuńczych i senioralnych,
- rozwój funkcji turystycznych w oparciu o walory georóżnorodności środowiska WOF,
- wzmacnianie społeczności lokalnych i tożsamości lokalnej, m.in. przez wykorzystanie dorobku i doświadczenia funkcjonujących na tym obszarze Lokalnych Grup Działania.

ROZWÓJ INFRASTRUKTURY Z POSZANOWANIEM ŚRODOWISKA PRZYRODNICZEGO WIELKOPOLSKI:

- rozbudowa infrastruktury transportowej, budowa/przebudowa sieci dróg krajowych i wojewódzkich położonych na obszarze WOF, m.in. DK 25, 72, 92, ułatwienie przepływów towarów w kierunkach północ-południe i wschód-zachód powiązanych z autostradą A2,
- rozwój infrastruktury kolejowej, budowa węzła kolejowego oraz rozważenie budowy sieci kolejowej łączącej Konin–Koło–Turek, modernizacja linii kolejowej E20,

- wzmacnianie wewnętrznej spójności komunikacyjnej WOF przez rozwój lokalnej infrastruktury drogowej, transportu niskoemisyjnego, tworzenie sieci ścieżek rowerowych, rozwój sieci komunikacji autobusowej, integrację systemów transportu zbiorowego i budowę węzłów przesiadkowych,
- dochowanie zobowiązań w dziedzinie ochrony środowiska oraz podnoszenie jego jakości, szczególnie w zakresie powietrza, bioróżnorodności, wód powierzchniowych i podziemnych, upowszechnianie edukacji ekologicznej,
- uregulowanie gospodarki odpadami i wodno-ściekowej,
- wzrost retencji wody,
- produkcja energii opartej na nowych nośnikach energii, inicjowanie i prowadzenie działań związanych z rozwojem energetyki rozproszonej oraz lokalnym bezpieczeństwem energetycznym, rozwój inicjatyw klastrowych oraz inteligentnych systemów magazynowania, zarządzania i dystrybucji energii, w szczególności opartych na alternatywnych źródłach,
- wykorzystanie pełnego potencjału wszystkich rodzajów OZE (m.in. biopaliw ciekłych, biogazu, energii wiatru, geotermii głębokiej, pomp ciepła, ogniw fotowoltaicznych, kolektorów słonecznych) oraz poprawa efektywności energetycznej.

WZROST SKUTECZNOŚCI WIELKOPOLSKICH INSTYTUCJI I SPRAWNOŚCI ZARZĄDZANIA REGIONEM:

- rewitalizacja, rekultywacja i przywrócenie przyrodzie i mieszkańcom zdegradowanych terenów pogórnich, rewitalizacja obszarów zdegradowanych zwiększająca ich atrakcyjność osiedleńczą i poprawiająca jakość życia mieszkańców,
- wzmacnianie instrumentów programowych i doskonalenie systemów wdrażania zwiększających skuteczność implementowanych mechanizmów rozwojowych, doskonalenie i upowszechnianie modelu współzarządzania z wykorzystaniem metod partycypacji społecznej przy uczestnictwie NGO, JST wszystkich szczebli, przedstawicieli rządu, przedsiębiorców i mieszkańców,
- przygotowanie sprawiedliwego i inkluzywnego Planu transformacji gospodarczej i energetycznej, który zostanie uzgodniony w gronie wszystkich zainteresowanych stron, w tym pracowników, związków zawodowych, przedsiębiorców, władz samorządowych, przedstawicieli społeczeństwa obywatelskiego, przedstawicieli szkół i uczelni; transformacja powinna być zgodna z unijną inicjatywą wsparcia regionów górniczych.

7.3 Plan zagospodarowania przestrzennego województwa wielkopolskiego Wielkopolska 2020+

W dniu 25 marca 2019 r. Uchwałą Nr V/70/19, Sejmik Województwa Wielkopolskiego uchwalił Plan zagospodarowania przestrzennego województwa wielkopolskiego wraz z Planem zagospodarowania przestrzennego miejskiego obszaru funkcjonalnego (MOF) Poznania⁶.

Plan zagospodarowania przestrzennego województwa wielkopolskiego jest najważniejszym dokumentem Samorządu Województwa Wielkopolskiego określającym politykę przestrzenną w granicach administracyjnych regionu, w tym dla miejskiego obszaru funkcjonalnego ośrodka wojewódzkiego. Plan określa model rozwoju przestrzennego, cele polityki przestrzennej i kierunki zagospodarowania przestrzennego województwa oraz rozmieszczenie inwestycji celu publicznego o znaczeniu ponadlokalnym, a także zasady zagospodarowania obszarów funkcjonalnych.

Gmina Wilczyn należy do Wschodniego Obszaru Funkcjonalnego.

O współczesnym charakterze Wschodniego Obszaru Funkcjonalnego zdecydowały występujące zasoby węgla brunatnego (21 złóż) wykorzystywane do produkcji energii. Największe zasoby bilansowe występują

⁶ W podpunkcie 2.4. zastosowano dosłowne cytowania z treści dokumentu *Plan zagospodarowania przestrzennego województwa wielkopolskiego. Wielkopolska 2020+* (s. 164-166).

w złożach: Dęby Szlacheckie (gminy: Babiak, Koło), Piaski (gminy: Rzgów, Rychwał, Grodziec, Zagórow), Grochowy-Siąszyce (gm. Rychwał), Tomisławice i Mąkoszyn (gm. Wierzbinek), Ościśłowo (gminy: Wilczyn, Skulsk, Ślesin). W granicach obszaru znajdują się ponadto bogate złoża kruszywa naturalnego (najwięcej złóż kruszyw znajduje się w gminie Krzymów) oraz złoża piasków kwarcowych formierskich „Rumin” – jedyne tego typu złoża w województwie wielkopolskim (na pograniczu gmin Stare Miasto i Rzgów). Wydobycie węgla brunatnego metodami odkrywzkowymi spowodowało znaczne zmiany w środowisku obszaru, widoczne nie tylko w morfologii terenu, ale przede wszystkim w zmianie stosunków wodnych. Mają one charakter wieloprzestrzenny i pociągają ze sobą przeobrażenia w pozostałych komponentach środowiska przyrodniczego, w tym m.in. powstanie rozległych lejów depresyjnych w piętrze czwartorzędowym i paleogeńsko-neogeńskim.

Restrukturyzacja przemysłu na przestrzeni ostatnich lat, w tym likwidacja części zakładów i ograniczenie zatrudnienia, doprowadziła do istotnego wzrostu bezrobocia. Jednocześnie odnotowuje się tu niski poziom przedsiębiorczości, mierzony liczbą podmiotów gospodarczych na 1000 mieszkańców. Jedynie w Koninie przekracza on średni poziom krajowy, natomiast żadna z gmin nie osiągnęła nawet średniego poziomu dla Wielkopolski. Najwyższy wskaźnik przedsiębiorczości notowany jest w Koninie i gminie Stare Miasto, co wiąże się z najwyższym udziałem osób fizycznych prowadzących działalność gospodarczą. Wartości wskaźnika przedsiębiorczości spadają jednak wraz ze wzrostem odległości od ośrodka subregionalnego.

Istotnym problemem Wschodniego Obszaru Funkcjonalnego jest wyczerpywanie się złóż węgla brunatnego. Wyczerpywanie się złóż surowca będzie wymagać w perspektywie 20 lat przygotowania tego regionu do zmiany nośników energii oraz przestawienia gospodarki opartej na górnictwie i energetyce na nowe funkcje, a tym samym określenia nowej polityki przestrzennej dla obszaru po 2030 roku. Jednocześnie obszar jest terenem o dużej atrakcyjności lokalizacyjnej z uwagi na dobrą dostępność komunikacyjną. Przez Wschodni Obszar Funkcjonalny przebiega autostrada A2, drogi krajowe nr 25, 92, 72 i linia kolejowa E20. Rozwinięte są także poszczególne systemy infrastruktury technicznej, w tym przede wszystkim elektroenergetyki. Uwarunkowania te dają możliwość rozwoju różnych gałęzi gospodarki, w tym związanych z produkcją przemysłową czy odnawialnymi źródłami energii. Transport drogowy, głównie oparty o autostradę, sprzyja ponadto rozwojowi centrów logistycznych.

Dużym atutem i szansą rozwojową obszaru są występujące tu wody geotermalne udokumentowane w dwóch otworach wiertniczych: w Ślesinie i Dobrowie (gm. Koło). Istnieją również zaawansowane plany wykorzystania wód zalegających pod terenem wyspy Pocijewo, znajdującej się pomiędzy Wartą a Kanałem Ulgi w Koninie. O walorach Wschodniego Obszaru Funkcjonalnego świadczy również duży udział terenów objętych ochroną prawną, związanych z bogactwem form krajobrazowych, dobrym zachowaniem siedlisk roślinnych i obecnością wielu rzadkich gatunków zwierząt.

Kluczowym celem rozwoju przestrzennego Wschodniego Obszaru Funkcjonalnego będzie stworzenie nowych podstaw dla podtrzymania funkcjonowania istniejącego przemysłu energetycznego i oparcia go na innych nośnikach energii, zarówno istniejących w regionie, jak i zewnętrznych. Ważne też będzie przestawienie gospodarki obszaru opartej na energetyce i górnictwie na wielofunkcyjne profile działalności, ze szczególnym uwzględnieniem wzbogacania funkcji usługowych. Dla realizacji celu kluczowego zdefiniowano następujące cele polityki przestrzennej:

- Cel 1. Podtrzymanie i restrukturyzacja przemysłu energetycznego,
- Cel 2. Kształtowanie nowych funkcji stanowiących podstawę rozwoju obszaru,
- Cel 3. Kształtowanie środowiska przyrodniczego.

Dla realizacji celów polityki przestrzennej w zakresie rozwoju Wschodniego Obszaru Funkcjonalnego określa się następujące zasady zagospodarowania:

W zakresie [podtrzymania i restrukturyzacji przemysłu energetycznego](#):

1) Zachowanie istniejącej specjalizacji gospodarki obszaru:

- a) ograniczanie zainwestowania terenów położonych w obrębie udokumentowanych złóż węgla brunatnego,
- b) określenie perspektywicznych terenów eksploatacji złóż węgla brunatnego z uwzględnieniem wszelkich uwarunkowań ekonomicznych, społecznych, przestrzennych i środowiskowych;

2) Wykorzystanie potencjału terenów pokopalnianych do produkcji energii elektrycznej opartej na nowych nośnikach energii:

- a) wyznaczanie nowych terenów przeznaczonych pod zainwestowanie, z uwzględnieniem dostępności komunikacyjnej i uzbrojenia technicznego,
- b) wyznaczanie terenów dla lokalizacji instalacji do produkcji energii ze źródeł odnawialnych wraz ze strefami ochronnymi oraz terenów rozwoju upraw roślin energetycznych.

W zakresie kształtowania nowych funkcji stanowiących podstawę rozwoju obszaru:

1) Rozwój nowych działalności gospodarczych:

- a) określanie nowych funkcji dla terenów poprodukcyjnych i pogórnich,
- b) wyznaczanie, skomunikowanie i uzbrajanie terenów inwestycyjnych, w szczególności położonych w pobliżu ośrodków miejskich, węzłów autostradowych i linii kolejowych,
- c) wykorzystanie zasobów wód geotermalnych do celów grzewczych oraz rozwoju turystyki i usług sanatoryjnych,
- d) rozwój turystyki w oparciu o potencjał terenów powyrobiskowych, zasoby wód geotermalnych, walory przyrodnicze i kulturowe oraz dogodne położenie obszaru w centrum kraju;

2) Rozbudowa bazy logistyczno-magazynowej:

- a) utworzenie regionalnych centrów obsługi ładunków,
- b) wyznaczanie, skomunikowanie i uzbrajanie terenów inwestycyjnych, w szczególności położonych w pobliżu węzłów komunikacyjnych oraz terminale integrujące transport drogowy, kolejowy oraz żeglugę śródlądową.

W zakresie kształtowania środowiska przyrodniczego:

1) Rekultywacja terenów po odkrywkowej eksploatacji węgla brunatnego:

- a) określenie obszarów wymagających rekultywacji i rewitalizacji oraz preferowanych funkcji terenów,
- b) rewitalizacja i rekultywacja przemysłowych terenów zdegradowanych oraz przystosowanie ich do pełnienia nowych funkcji,
- c) odtwarzanie sieci hydrograficznej obszaru, a także intensyfikację retencji wód;

2) Ochrona i poprawa jakości wód powierzchniowych i podziemnych:

- a) zachowanie istniejących zbiorników wodnych i cieków oraz przywracanie ich drożności,
- b) zachowanie istniejących ekosystemów zależnych od wód (mokrądlowych) oraz dolin rzek i małych cieków w dotychczasowym sposobie użytkowania;

3) Ograniczanie negatywnego oddziaływania przemysłu:

- a) wprowadzanie nowych technologii służących poprawie jakości powietrza oraz ograniczanie emisji przemysłowej i emisji niskiej,
- b) ochrona przed hałasem przemysłowym terenów podlegających ochronie akustycznej m.in. poprzez stosowanie nowoczesnych technologii w przemyśle, barier dźwiękochłonnych w postaci pasów zieleni oraz wykluczenie bezpośredniego sąsiedztwa funkcji konfliktogennych,
- c) zachowanie terenów wolnych od zabudowy w sąsiedztwie istniejących obiektów produkcyjnych i korytarzy infrastrukturalnych,
- d) wprowadzanie stref buforowych wzdłuż brzegów cieków i zbiorników wodnych w postaci pasów niskiej roślinności;

4) Poprawa bezpieczeństwa powodziowego:

- a) zmniejszanie przepływu wód powodziowych na Warcie poprzez budowę polderu Golina w dolinie Warty,
- b) uwzględnienie działań wskazanych w Planie Zarządzania Ryskiem Powodziowym dla obszaru dorzecza Odry (PZRP) oraz programowanych zadań inwestycyjnych.

7.3.1 Zapisy Planu zagospodarowania przestrzennego województwa wielkopolskiego dotyczące gminy Wilczyn

W PZPWW zawarto zestawienie dotyczące inwestycji celu publicznego o znaczeniu ponadlokalnym. Na terenie gminy Wilczyn do realizacji przewidziano następujące inwestycje:

- gospodarka wodna i ochrona przeciwpowodziowa:

Budowa rurociągu tłoczego wraz z przepompownią, zasilaniem i stacją energetyczną 6,0/0,4kV oraz dojazdem, w celu przetrzutu wód kopalnianych do Jeziora Budziszawskiego i Wilczyńskiego (Plan gospodarowania wodami na obszarze dorzecza Odry, Program ochrony środowiska dla województwa wielkopolskiego na lata 2016-2020), Państwowe Gospodarstwo Wodne Wody Polskie,

- wydobywanie złóż kopalin:

Eksploatacja węgla brunatnego ze złoża Ościśłowo (Plan gospodarowania wodami na obszarze dorzecza Odry), PAK Kopalnia Węgla Brunatnego Konin S.A.

8. OBSZARY STRATEGICZNEJ INTERWENCJI

8.1. Obszary strategicznej interwencji określone w strategii rozwoju województwa

Teren gminy Wilczyn znajduje się w Obszarze Strategicznej Interwencji (OSI) wyznaczonymi w Krajowej Strategii Rozwoju Regionalnego 2030 (KSRR 2030), jako obszar zagrożony trwałą marginalizacją. Przy wyznaczeniu celów dla gminy Wilczyn brano pod uwagę zapisy wynikające z Krajowej Strategii Rozwoju Regionalnego 2030. Poniżej przedstawiono cele operacyjne KSRR 2030, które są szczególnie istotne dla OSI, wraz z odpowiadającymi im celami strategii gminnej.

Tabela 9 Kluczowe cele dla Obszaru Strategicznej Interwencji w zestawieniu z celami gminy Wilczyn

Cele	Krajowa Strategia Rozwoju Regionalnego 2030
WILCZYN – DOBRE MIEJSCE DO ŻYCIA	
Budowa, modernizacja i rozbudowa infrastruktury oświatowej i społecznej	ZWIĘKSZENIE SPÓJNOŚCI ROZWOJU KRAJU W WYMIARZE SPOŁECZNYM, GOSPODARCZYM, ŚRODOWISKOWYM I PRZESTRZENNYM
Budowa, modernizacja i rozbudowa infrastruktury gminnej	ZWIĘKSZENIE SPÓJNOŚCI ROZWOJU KRAJU W WYMIARZE SPOŁECZNYM, GOSPODARCZYM, ŚRODOWISKOWYM I PRZESTRZENNYM
Budowa i rozwój więzi społecznych	ZWIĘKSZENIE SPÓJNOŚCI ROZWOJU KRAJU W WYMIARZE SPOŁECZNYM, GOSPODARCZYM, ŚRODOWISKOWYM I PRZESTRZENNYM PODNIESIENIE JAKOŚCI ZARZĄDZANIA I WDRAŻANIA POLITYK UKIERUNKOWANYCH TERYTORIALNIE
Zapewnienie dostępności usług publicznych	PODNIESIENIE JAKOŚCI ZARZĄDZANIA I WDRAŻANIA POLITYK UKIERUNKOWANYCH TERYTORIALNIE
WILCZYN – DOBRE MIEJSCE DO WYPOCZYNKU	
Współpraca w zakresie organizacji i tworzenia miejsc wypoczynku i rekreacji	PODNIESIENIE JAKOŚCI ZARZĄDZANIA I WDRAŻANIA POLITYK UKIERUNKOWANYCH TERYTORIALNIE
Aktywne przeciwdziałanie negatywnemu wpływowi człowieka na środowisko naturalne	ZWIĘKSZENIE SPÓJNOŚCI ROZWOJU KRAJU W WYMIARZE SPOŁECZNYM, GOSPODARCZYM, ŚRODOWISKOWYM I PRZESTRZENNYM
Budowa marki turystycznej gminy Wilczyn	PODNIESIENIE JAKOŚCI ZARZĄDZANIA I WDRAŻANIA POLITYK UKIERUNKOWANYCH TERYTORIALNIE
WILCZYN – ATRAKCYJNE MIEJSCE DLA INWESTYCJI I PRACY	
Sprawne zarządzanie gminą	PODNIESIENIE JAKOŚCI ZARZĄDZANIA I WDRAŻANIA POLITYK UKIERUNKOWANYCH TERYTORIALNIE
Wspieranie rozwoju zrównoważonego rolnictwa	ZWIĘKSZENIE SPÓJNOŚCI ROZWOJU KRAJU W WYMIARZE SPOŁECZNYM, GOSPODARCZYM, ŚRODOWISKOWYM I PRZESTRZENNYM WZMOCNIENIE REGIONALNYCH PRZEWAG KONKURENCYJNYCH
Wsparcie dla pracodawców i inwestorów	ZWIĘKSZENIE SPÓJNOŚCI ROZWOJU KRAJU W WYMIARZE SPOŁECZNYM, GOSPODARCZYM, ŚRODOWISKOWYM I PRZESTRZENNYM WZMOCNIENIE REGIONALNYCH PRZEWAG KONKURENCYJNYCH

Źródło: Opracowanie własne.

Strategia rozwoju województwa wielkopolskiego do roku 2030 wskazuje również obszary interwencji, które są podstawą terytorialnego ukierunkowania celów interwencji. Gmina Wilczyn znajduje się na terytorium

obszaru strategicznej interwencji ze względu na położenie w miejskim obszarze funkcjonalnym Konina. Dla Konińskiego Obszaru Funkcjonalnego, jako obszaru strategicznej interwencji, zdefiniowano kluczowe kierunki działań. Przy opracowywaniu Strategii Rozwoju Gminy Wilczyn brano pod uwagę powyższe zapisy. Poniżej przedstawiono cele operacyjne Strategii wojewódzkiej, które są szczególnie istotne dla Konińskiego Obszaru Funkcjonalnego, wraz z odpowiadającymi im celami strategii gminnej.

Tabela 10 Kluczowe cele dla Konińskiego Obszaru Funkcjonalnego w zestawieniu z celami gminy Wilczyn

Cele	Strategia Rozwoju Województwa Wielkopolskiego do 2030 r. Koniński Obszar Funkcjonalny kierunki działań
WILCZYN – dobre miejsce do życia	
Budowa, modernizacja i rozbudowa infrastruktury oświatowej i społecznej	WZROST GOSPODARCZY WIELKOPOLSKI BAZUJĄCY NA WIEDZY SWOICH MIESZKAŃCÓW ROZWÓJ SPOŁECZNY WIELKOPOLSKI OPARTY NA ZASOBACH MATERIALNYCH I NIEMATERIALNYCH REGIONU WZROST SKUTECZNOŚCI WIELKOPOLSKICH INSTYTUCJI I SPRAWNOŚCI ZARZĄDZANIA REGIONEM
Budowa, modernizacja i rozbudowa infrastruktury gminnej	ROZWÓJ INFRASTRUKTURY Z POSZANOWANIEM ŚRODOWISKA PRZYRODNICZEGO WIELKOPOLSKI
Budowa i rozwój więzi społecznych	ROZWÓJ SPOŁECZNY WIELKOPOLSKI OPARTY NA ZASOBACH MATERIALNYCH I NIEMATERIALNYCH REGIONU WZROST SKUTECZNOŚCI WIELKOPOLSKICH INSTYTUCJI I SPRAWNOŚCI ZARZĄDZANIA REGIONEM
Zapewnienie dostępności usług publicznych	ROZWÓJ SPOŁECZNY WIELKOPOLSKI OPARTY NA ZASOBACH MATERIALNYCH I NIEMATERIALNYCH REGIONU WZROST SKUTECZNOŚCI WIELKOPOLSKICH INSTYTUCJI I SPRAWNOŚCI ZARZĄDZANIA REGIONEM
WILCZYN – DOBRE MIEJSCE DO WYPOCZYNKU	
Współpraca w zakresie organizacji i tworzenia miejsc wypoczynku i rekreacji	ROZWÓJ SPOŁECZNY WIELKOPOLSKI OPARTY NA ZASOBACH MATERIALNYCH I NIEMATERIALNYCH REGIONU WZROST SKUTECZNOŚCI WIELKOPOLSKICH INSTYTUCJI I SPRAWNOŚCI ZARZĄDZANIA REGIONEM
Aktywne przeciwdziałanie negatywnemu wpływowi człowieka na środowisko naturalne	ROZWÓJ INFRASTRUKTURY Z POSZANOWANIEM ŚRODOWISKA PRZYRODNICZEGO WIELKOPOLSKI WZROST SKUTECZNOŚCI WIELKOPOLSKICH INSTYTUCJI I SPRAWNOŚCI ZARZĄDZANIA REGIONEM
Budowa marki turystycznej gminy Wilczyn	WZROST GOSPODARCZY WIELKOPOLSKI BAZUJĄCY NA WIEDZY SWOICH MIESZKAŃCÓW WZROST SKUTECZNOŚCI WIELKOPOLSKICH INSTYTUCJI I SPRAWNOŚCI ZARZĄDZANIA REGIONEM
WILCZYN – ATRAKCYJNE MIEJSCE DLA INWESTYCJI I PRACY	
Sprawne zarządzanie gminą	WZROST SKUTECZNOŚCI WIELKOPOLSKICH INSTYTUCJI I SPRAWNOŚCI ZARZĄDZANIA REGIONEM
Wspieranie rozwoju zrównoważonego rolnictwa	WZROST GOSPODARCZY WIELKOPOLSKI BAZUJĄCY NA WIEDZY SWOICH MIESZKAŃCÓW ROZWÓJ SPOŁECZNY WIELKOPOLSKI OPARTY NA ZASOBACH MATERIALNYCH I NIEMATERIALNYCH REGIONU WZROST SKUTECZNOŚCI WIELKOPOLSKICH INSTYTUCJI I SPRAWNOŚCI ZARZĄDZANIA REGIONEM
Wsparcie dla pracodawców i inwestorów	WZROST GOSPODARCZY WIELKOPOLSKI BAZUJĄCY NA WIEDZY SWOICH MIESZKAŃCÓW ROZWÓJ SPOŁECZNY WIELKOPOLSKI OPARTY NA ZASOBACH MATERIALNYCH I NIEMATERIALNYCH REGIONU

Źródło: Opracowanie własne.

8.2. Obszary strategicznej interwencji kluczowe dla gminy

Zdefiniowano obszar strategicznej interwencji kluczowy dla gminy w zakresie działań rewitalizacyjnych.

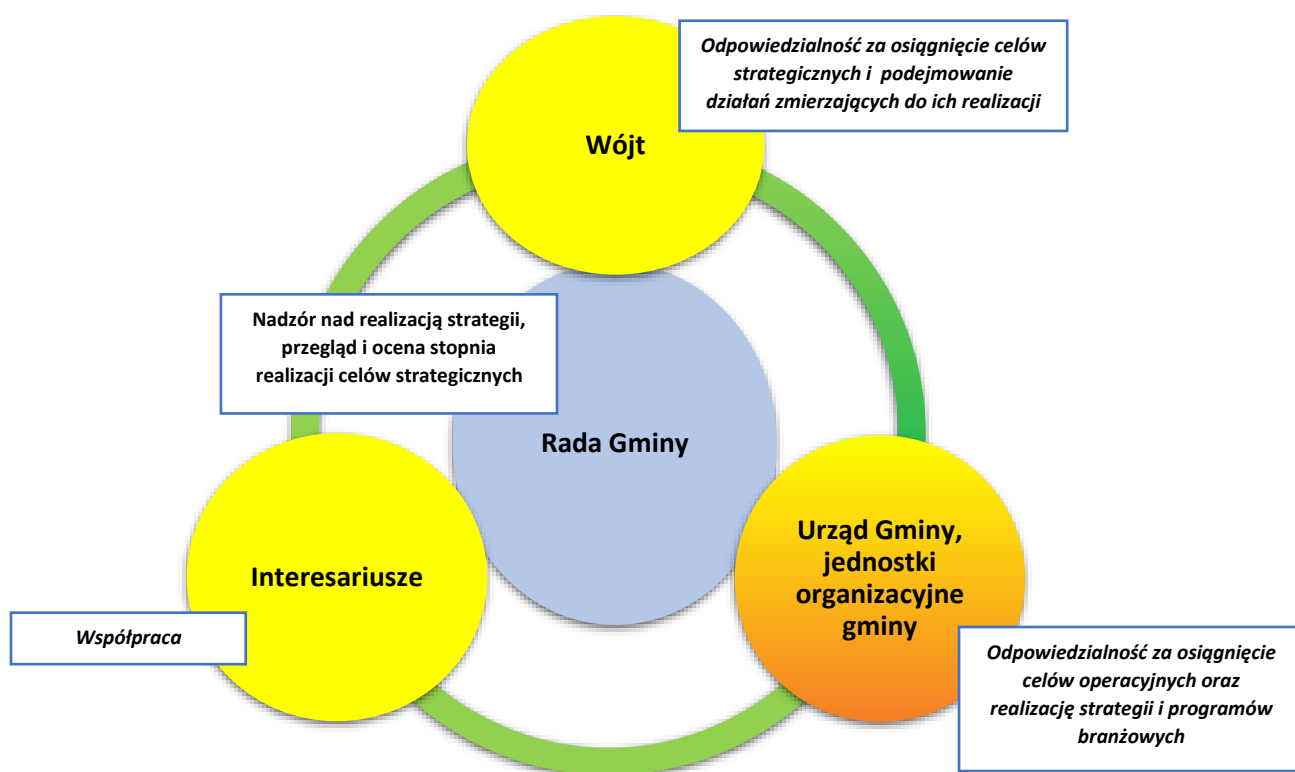
W perspektywie roku 2023 samorząd powinien realizować ustalenia Lokalnego Programu Rewitalizacji Gminy Wilczyn na lata 2017-2023 (przyjętego uchwałą Nr XXXVIII/252/2017 Rady Gminy Wilczyn z dnia 30 listopada 2017 r.). W szczególności należy kontynuować wdrażanie zadań podstawowych i uzupełniających, które dotychczas nie zostały zrealizowane lub są w trakcie realizacji.

W perspektywie po roku 2023 należy opracować nowy Program Rewitalizacji Gminy Wilczyn bazujący na ewaluacji ex-post. Zasadnym będzie dokonanie aktualizacji przedmiotowej strategii w kontekście tworzenia nowego Lokalnego Programu Rewitalizacji. Działania te powinny być zintegrowane ze śródkresową ewaluacją przedmiotowego opracowania.

9. SYSTEM REALIZACJI STRATEGII, W TYM WYTYCZNE DO SPORZĄDZANIA DOKUMENTÓW WYKONAWCZYCH

Wdrażanie Strategii stanowi proces ciągły, wymagający monitoringu zmian prawnych, gospodarczych, politycznych oraz elastyczności w dostosowaniu się do priorytetów w zakresie uzyskiwania zewnętrznych środków finansowych. Realizacja wizji rozwoju i wyznaczonych celów strategicznych oraz zmiana słabych stron na mocne wymaga zapewnienia szerokiej współpracy pomiędzy Urzędem Gminy, jednostkami organizacyjnymi gminy, instytucjami kultury, podmiotami gospodarczymi i instytucjami otoczenia biznesu, organizacjami pozarządowymi, sąsiadującymi jednostkami samorządowymi i wyższego rzędu oraz społecznością lokalną. Oparta na partnerskich relacjach współpraca jest gwarantem sukcesu realizacji Strategii. Interesariusze są jednocześnie adresatami celów strategicznych i przypisanych im kierunków działania, jak również istotnym partnerem w ich realizacji.

Rysunek 15 Model wdrażania Strategii Rozwoju Gminy Wilczyn na lata 2021-2030



Źródło: opracowanie własne

Samorząd Gminy Wilczyn pełni rolę koordynatora i organizatora prac nad realizacją Strategii. Organem odpowiedzialnym za realizację Strategii jest Wójt, który będzie wdrażał jej zapisy poprzez nadzór nad realizacją działań i inwestycji, podejmowanie czynności zmierzających do zapewnienia środków finansowych na przyjęte do realizacji kierunki działania oraz nawiązywanie współpracy z partnerami w ich realizacji. Bieżąca koordynacja realizacji Strategii będzie podlegać Zastępcy Wójta. Jego zadaniem będzie analiza danych dotyczących rozwoju gminy, zapewnienie wsparcia w tworzeniu i realizacji dokumentów wdrożeniowych i wykonawczych oraz opracowanie raportów z monitoringu i prezentacja jego wyników. Strategia będzie wdrażana bezpośrednio przez Urząd Gminy w Wilczynie w ramach poszczególnych referatów, jednostek organizacyjnych gminy i spółek prawa handlowego, zgodnie z ich kompetencjami. W realizację Strategii

w sposób pośredni, we współpracy lub poprzez inspirowanie, wspieranie i koordynowanie realizacji przedsięwzięć, zaangażowane będą instytucje publiczne i naukowe, organizacje pozarządowe, przedsiębiorcy oraz mieszkańcy. Wśród partnerów w realizacji strategii wymienić należy także: organy administracji szczebla powiatowego, regionalnego i krajowego, instytucje otoczenia biznesu, służbę zdrowia, policję i straż pożarną. Organem nadzorującym realizację Strategii jest Rada Gminy. Poza funkcją nadzorczą, wyłączną jej kompetencją jest uchwalanie aktualizacji lub zmian w zapisach Strategii.

Tabela 11 Jednostki odpowiedzialne za wdrożenie Strategii

Nazwa	Jednostka odpowiedzialna	Produkt	Termin
Wdrażanie	Wójt (bieżąca koordynacja Sekretarz Gminy)	Realizacja działań i inwestycji	na bieżąco
Monitoring	Sekretarz Gminy	Raport z monitoringu stanowiący fragment Raportu o stanie gminy	co roku w terminie do 31 maja
Ocena stanu realizacji	Sekretarz Gminy	Raport z realizacji Strategii	końcowy raport w roku 2030
Aktualizacja / Zmiana	Rada Gminy	Projekt aktualizacji / zmiany strategii	na podstawie oceny stanu realizacji

Źródło: opracowanie własne

W celu zwiększenia efektywności i sprawności prowadzenia polityki rozwoju i realizacji usług publicznych oraz zapewnienia warunków umożliwiających lepsze skoordynowanie działalności Urzędu Gminy nad realizacją Strategii, wskazuje się system instrumentów jej wdrażania. Ma on również za zadanie zwiększenie spójności i zmniejszenie liczby funkcjonujących dokumentów, w celu ułatwienia realizacji określonych celów i kierunków działania oraz zwiększenie efektywności wydatkowania środków publicznych. Strategia rozwoju wraz ze studium uwarunkowań i kierunków zagospodarowania przestrzennego oraz wieloletnią prognozą finansową i budżetem gminy stanowią podstawowe dokumenty realizacji polityki rozwoju na terenie Gminy. Realizacji celów strategicznych i operacyjnych oraz kierunków działania zawartych w Strategii służyć będą dokumenty programujące rozwój Gminy Wilczynie w postaci polityk, strategii i programów wykonawczych. Obejmują one już istniejące dokumenty w perspektywie średniookresowej i krótkookresowej, a realizacja niektórych celów będzie wymagała aktualizacji lub opracowania nowych strategii, programów lub planów. Dla każdego z wyróżnionych obszarów strategicznej interwencji mogą być tworzone dokumenty o charakterze kierunkowym lub wykonawczym. Powstanie tych dokumentów może być wymagane przepisami prawa lub może stanowić odpowiedź na zdiagnozowane w gminie potencjały i wyzwania.

Wytyczne do sporządzania dokumentów wykonawczych obejmują tworzenie długookresowych polityk oraz średniookresowych i krótkookresowych programów lub planów w postaci:

- syntetycznych i zwięzłych dokumentów tekstowych, napisanych przejrzystym językiem, zrozumiałym dla osób niebędących specjalistami w danej dziedzinie,
- publikację zgodnie w określonym jednorodnym standardzie graficznym,
- obejmujące zawartość:
 - podstawowe informacje o dokumencie, w tym podstawa prawna opracowania,
 - syntetyczna diagnoza strategiczna,
 - cele strategiczne i operacyjne, kierunki działania, zadania/projekty,
 - system realizacji, monitoringu i ewaluacji.

- o cele określone w dokumentach powinny być:
 - skonkretyzowane,
 - mierzalne,
 - atrakcyjne,
 - rzeczywiste,
 - terminowe.

Przewiduje się możliwość odstąpienia od wskazanych powyżej wytycznych w przypadku, gdy regulacje prawne lub zewnętrzne określają szczegółowo układ lub sposób przygotowania dokumentu.

Dla usprawnienia procesu wdrażania i monitoringu, przyjmuje się zastosowanie przedstawionej poniżej karty projektów realizujących poszczególne cele i kierunki działania:

Rysunek 16 Karta projektu realizowanego w ramach Strategii Rozwoju Gminy Wilczyn na lata 2021-2030

KARTA PROJEKTU	
realizowanego w ramach Strategii Rozwoju Gminy Wilczyn na lata 2021-2030	
NAZWA PROJEKTU	
ZGODNOŚĆ ZE STRATEGIĄ	
Cel strategiczny	
Cel operacyjny	
Kierunek działania	
Nazwa dokumentu wdrożeniowego	
Nazwa podstawy prawnej realizacji	ustawa/rozporządzenie/uchwała rady miasta/zarządzenie/inne
PROJEKT	
Cel projektu	
Opis	
Termin realizacji	miesiąc rok – miesiąc rok
Obszar realizacji	obszar gminy/miejscowość/ulica/inne
Koszt [zł]	
Źródło finansowania [zł]	budżet gminy/budżet Państwa/środki Unijne/krajowe (inne niż UE)/partnerstwo publiczno-prywatne/inne
REALIZACJA	
Nazwa jednostki realizującej	
WSKAŹNIKI	
Wskaźniki rezultatu	nazwa wskaźnika [jednostka]
Wskaźniki oddziaływania	nazwa wskaźnika [jednostka]
Wskaźniki produktu	nazwa wskaźnika [jednostka]
KONTAKT	
Dane osoby sporządzającej kartę projektu	imię i nazwisko/stanowisko/nr telefonu/e-mail
Dane osoby odpowiedzialnej za realizację projektu	imię i nazwisko/nazwa jednostki/adres jednostki /stanowisko/nr telefonu/e-mail

Źródło: opracowanie własne

10. RAMY FINANSOWE I ŹRÓDŁA FINANSOWANIA

Wdrażanie Strategii Rozwoju Gminy Wilczyn stanowi obszar wielostronnej współpracy samorządu gminy, administracji publicznej, podmiotów gospodarczych, instytucji oraz mieszkańców, co przekłada się na szerokie spektrum możliwych źródeł finansowania jej realizacji, a wieloletnia perspektywa wymaga uwzględnienia wielu instrumentów finansowych.

Podstawowymi źródłami finansowania realizacji celów strategicznych i przyporządkowanych im kierunków działania zaplanowanych w Strategii będą między innymi:

- ✓ budżet gminy,
- ✓ fundusze celowe,
- ✓ środki budżetu państwa,
- ✓ środki pochodzące z instrumentów finansowych Unii Europejskiej,
- ✓ środki pochodzące z Norweskiego Mechanizmu Finansowego oraz Mechanizmu Finansowego Europejskiego Obszaru Gospodarczego.

Podstawowe źródło finansowania realizacji Strategii stanowią będą środki własne gminy. Zgodnie z prognozą opracowaną na podstawie Wieloletniej Prognozy Finansowej⁷ na lata 2021-2028 Gminy Wilczyn dochody ogółem spadną do roku 2028 (z poziomu 33,3 mln zł w 2021 roku do 32,1 mln zł w roku 2028). Prognoza w zakresie wydatków wskazuje natomiast, że wydatki ogółem w latach 2021-2028 również się zmniejszą z poziomu 34,5 mln zł w 2021 roku do 31,6 mln zł w roku 2028. Obejmą one ogółem kwotę 257,3 mln zł, w tym około 91% zaplanowanych wydatków budżetowych będzie miało charakter stałych wydatków bieżących (szkoły, pomoc społeczna, administracja itd.), a pozostałe 9% stanowią będą wydatki majątkowe.

Tabela 12 Dochody gminy Wilczyn

Rok	Dochody ogółem	Dochody bieżące	Dochody majątkowe
2021	33 330 85,19	33 023 052,19	307 800,00
2022	33 513 601,30	32 173 601,30	1 340 000,00
2023	32 267 456,45	32 247 456,45	20 000,00
2024	31 775 375,00	31 775 375,00	0,00
2025	31 895 375,00	31 895 375,00	0,00
2026	31 975 375,00	31 975 375,00	0,00
2027	32 105 375,00	32 105 375,00	0,00
2028	32 105 375,00	32 105 375,00	0,00

Źródło: opracowanie na podstawie Wieloletniej Prognozy Finansowej Gminy Wilczyn na lata 2021-2028

⁷ UCHWAŁA NR XXXV.302.2021 RADY GMINY WILCZYN z dnia 7 grudnia 2021 r. w sprawie zmiany Wieloletniej Prognozy Finansowej Gminy Wilczyn na lata 2021-2028

Tabela 13 Wydatki gminy Wilczyn

Rok	Wydatki ogółem	Wydatki bieżące	Wydatki majątkowe
2021	34 509 811,21	32 973 201,21	1 536 610,00
2022	33 863 601,30	26 193 601,30	7 670 000,00
2023	31 217 456,45	27 917 456,45	3 300 000,00
2024	31 329 375,00	29 229 375,00	2 100 000,00
2025	31 429 375,00	29 529 375,00	1 900 000,00
2026	31 679 375,00	29 479 375,00	2 200 000,00
2027	31 669 375,00	29 369 375,00	2 300 000,00
2028	31 669 375,00	29 369 375,00	2 300 000,00

Źródło: opracowanie na podstawie Wieloletniej Prognozy Finansowej Gminy Wilczyn na lata 2021-2028

Ograniczenia budżetowe, coraz nowe zadania przerzucane na samorządy, traktować należy jako zasadnicze zagrożenie dla powodzenia polityki rozwojowej, stąd działania samorządów nakierowane powinny być na pozyskiwanie zewnętrznych środków pomocowych na działania rozwojowe przy jednoczesnym zapewnieniu odpowiedniego wkładu własnego. Trwająca epidemia COVID-19 to również wyzwanie dla samorządowych finansów. Wpływy do miasta z podatku dochodowego od osób fizycznych (PIT) to największe i najważniejsze wpływy ujęte w samorządowych budżetach. Dlatego też niższe wpływy z tego tytułu znacząco mogą utrudnić realizację przyjętego budżetu, co obecnie obserwujemy. Dochodów mniejszych niż zakładano należy spodziewać się również w przypadku podatku od osób prawnych (CIT). Stąd niezwykle istotne jest zapewnienie ram dla rozwoju przedsiębiorczości. Zmniejszenie dochodów ma istotny wpływ na zdolność do regulowania bieżących zobowiązań jednostek samorządu terytorialnego. Ponadto spadek dochodów własnych ma wpływ również na zdolność kredytową i zdolność do finansowania inwestycji, co wynika ze wskaźnika zawartego w art. 243 ustawy o finansach publicznych.

Szansą dla pełnej realizacji kierunków działań wyznaczonych przez Strategię są więc zewnętrzne źródła finansowania, w tym pochodzące z ponadlokalnych, regionalnych, krajowych i europejskich instytucji, programów, funduszy i instrumentów finansowych. Istotny czynnik decydujący o pełnym osiągnięciu zakładanych celów strategicznych stanowić będzie aktywność władz gminy w pozyskiwaniu środków zewnętrznych niezbędnych do wsparcia finansowego Strategii, co wymagać będzie stałego ich monitorowania i aktywnego uczestnictwa w ich pozyskiwaniu oraz odpowiedniego przygotowania pracowników w zakresie opracowywania wniosków aplikacyjnych. Prace nad Strategią były realizowane w szczególnym momencie, na przełomie dwóch perspektyw finansowania środków unijnych. Rozpoczynająca się perspektywa obejmie lata 2021-2027, a więc będzie się pokrywać okresem realizacji Strategii. Jednocześnie dokumenty programowe większości programów krajowych i europejskich są nadal w fazie konsultacji, co powoduje, że ramy finansowe Strategii można określić jedynie kierunkowo jako źródła finansowania, przy braku możliwości szacunku ich skali.

Źródła

Centralny Rejestr Form Ochrony Przyrody <https://crfop.gdos.gov.pl/> (dostęp: 2022/02/10).

Plan zagospodarowania przestrzennego województwa wielkopolskiego. Wielkopolska 2020+ [Uchwała Nr V/70/19 Sejmiku Województwa Wielkopolskiego z dnia 25 marca 2019 r. w sprawie uchwalenia Planu zagospodarowania przestrzennego województwa wielkopolskiego wraz z Planem zagospodarowania przestrzennego miejskiego obszaru funkcjonalnego Poznania] <https://wbpp.poznan.pl/2021/04/07/pzppww/> (dostęp: 2022/02/09).

Raport o stanie gminy Wilczyn w 2020 roku (2021). https://bip.wilczyn.pl/wiadomosci/12606/wiadomosc/575334/raport_o_stanie_gminy_wilczyn_za_rok_2020 (dostęp: 2022/02/10).

Strategia rozwoju gminy. Poradnik praktyczny. Ministerstwo Funduszy i Polityki Regionalnej, autor wiodący: Hoinkis, D., (2021). s. 63-64 <https://www.gov.pl/web/fundusze-regiony/strategia-rozwoju-krok-po-kroku--podrecznik-dla-gmin> (dostęp: 2022/02/09).

Strategia rozwoju województwa wielkopolskiego do 2030 roku (2020). [Uchwała Nr XVI/287/20 Sejmiku Województwa Wielkopolskiego z dnia 27 stycznia 2020 r. w sprawie przyjęcia „Strategii rozwoju województwa wielkopolskiego do 2030 roku”] https://bip.umww.pl/292---555---k_91---k_207---strategia-rozwoju-województwa-wielkopolskiego-do-2030 (dostęp: 2022/02/09).

Studium Uwarunkowań i Kierunków Zagospodarowania Przestrzennego gminy Wilczyn, <https://bip.wilczyn.pl/wiadomosci/4515/lista/1/2018> (dostęp: 2022/02/10).

Zarząd Dróg Powiatowych w Koninie <https://powiatkonin.lp-portal.pl/> (dostęp: 2022/02/10).

Załączniki

1. DIAGNOZA SYTUACJI SPOŁECZNEJ, GOSPODARCZEJ I PRZESTRZENNEJ OPRACOWANA NA POTRZEBY STRATEGII ROZWOJU GMINA WILCZYN NA LATA 2021-2030

Spis rysunków

Rysunek 1 Rozkład udzielonych odpowiedzi w badaniu ankietowym: Jak ocenia Pani/Pan stan Gminy Wilczyn w zakresie – warunków życia:.....	7
Rysunek 2 Rozkład udzielonych odpowiedzi w badaniu ankietowym: Jak ocenia Pani/Pan stan Gminy Wilczyn w zakresie - komunikacja:	7
Rysunek 3 Rozkład udzielonych odpowiedzi w badaniu ankietowym: Jak ocenia Pani/Pan stan Gminy Wilczyn w zakresie – ochrona zdrowia:.....	7
Rysunek 4 Rozkład udzielonych odpowiedzi w badaniu ankietowym: Jak ocenia Pani/Pan stan Gminy Wilczyn w zakresie - kultura:	8
Rysunek 5 Rozkład udzielonych odpowiedzi w badaniu ankietowym: Jak ocenia Pani/Pan warunki gospodarcze Gminy Wilczyn – oświata:.....	8
Rysunek 6 Rozkład udzielonych odpowiedzi w badaniu ankietowym w zakresie kierunków rozwoju gminy:.....	9
Rysunek 7 Wskaźniki kontekstowe ich interpretacja graficzna	22
Rysunek 8. Obszar gminy Wilczyn.....	32
Rysunek 9. Złoża, obszary i tereny górnicze w gminie Wilczyn.....	33
Rysunek 10. Pokrycie terenu gminy Wilczyn z wyodrębnieniem szaty roślinnej	34
Rysunek 11. Obszary chronione w gminie Wilczyn	35

Rysunek 12. Układ dróg powiatowych w gminie Wilczyn	36
Rysunek 13. Obszar gminy Wilczyn objęty miejscowymi planami zagospodarowania przestrzennego.....	40
Rysunek 14. Obszary strategicznej interwencji w Wielkopolsce o indykatywnym zasięgu	41
Rysunek 15 Model wdrażania Strategii Rozwoju Gminy Wilczyn na lata 2021-2030	50
Rysunek 16 Karta projektu realizowanego w ramach Strategii Rozwoju Gminy Wilczyn na lata 2021-2030.....	52

Spis tabel

Tabela 1 Cele strategiczne oraz kierunki działania dla Strategii Gminy Wilczyn na lata 2021-2030	15
Tabela 2 Spójność celów Strategii Rozwoju Gminy Wilczyn na lata 2021 – 2030 z celami innych dokumentów o charakterze strategicznym szczebla krajowego i regionalnego	17
Tabela 3 Wskaźniki kontekstowe dla monitoringu i ewaluacji Strategii Rozwoju Gminy Wilczyn na lata 2021-2030.....	21
Tabela 4 Wskaźniki strategiczne dla monitoringu i ewaluacji Strategii Rozwoju Gminy Wilczyn na lata 2021-2030.....	22
Tabela 5 Matryca ewaluacyjna trafności, skuteczności i efektywności realizacji strategii.....	25
Tabela 6. Udział terenów przeznaczonych pod różne funkcje w SUIKZP gminy Wilczyn	33
Tabela 7. Wykaz dróg powiatowych na terenie gminy Wilczyn	36
Tabela 8. Decyzje o ustaleniu lokalizacji inwestycji celu publicznego i o warunkach zabudowy w gminie Wilczyn w latach 2015-2020.....	41
Tabela 9 Kluczowe cele dla Obszaru Strategicznej Interwencji w zestawieniu z celami gminy Wilczyn.....	47
Tabela 10 Kluczowe cele dla Konińskiego Obszaru Funkcjonalnego w zestawieniu z celami gminy Wilczyn.....	48
Tabela 11 Jednostki odpowiedzialne za wdrożenie Strategii	51
Tabela 12 Dochody gminy Wilczyn	53
Tabela 13 Wydatki gminy Wilczyn.....	54