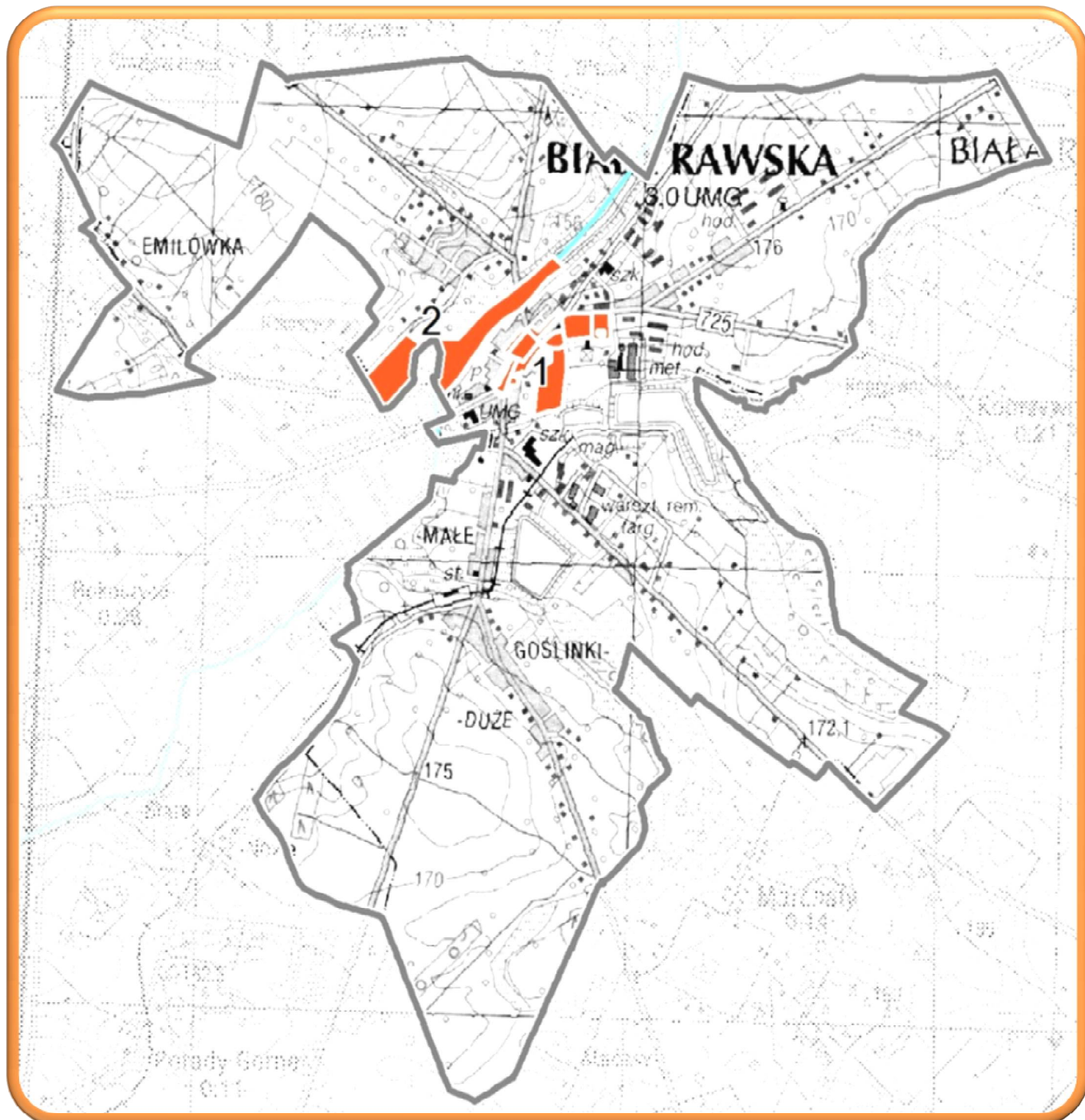


- **Współpraca** z samorządem województwa, Wojewódzkim Konserwatorem Zabytków i gminami w zakresie ochrony i zachowania obiektów i obszarów zabytkowych oraz tożsamości regionalnej.



Rewitalizacji będzie podlegał unikatowy w skali kraju przykład rozplanowania miasta z epoki przejściowej od średniowiecza do renesansu, podyktowany uwarunkowaniami własnościowymi, z charakterystycznym przejawem renesansowej kompozycji - osiowym ustawieniem rynku miejskiego (Plac Wolności) w stosunku do dawnego placu targowego.

Władze miasta wskazały 2 obszary do rewitalizacji o powierzchni 22,61 ha (2,37% powierzchni miasta), które obejmują historyczny układ urbanistyczny z dwoma rynkami na południowo-wschodnim brzegu Białki oraz założeniami pałacowo-parkowym i kościelnym.

a wskazanych 2 obszarach do rejestru zabytków WKZ wpisane są 4 obiekty i obszar strefa ścisłej ochrony konserwatorskiej obejmujące obszar Starego Miasta z założeniami kościelnym i pałacowo – parkowym oraz 6 obiektów im towarzyszących wpisanych do ewidencji WKZ.

Do 2014 roku prace rewitalizacyjne zakończono na 12,64 ha (55,9% powierzchni wskazanej do rewitalizacji) na północno-zachodnim brzegu Białki z bulwarami i terenami sportowo-rekreacyjne w obszarze 2, w zespole pałacowo-parkowym częściowo zrewaloryzowano park, w zespole kościoła pw. św. Wojciecha zrewaloryzowano jego otoczenie. Na terenie tych dwóch założeń prace są nadal kontynuowane na powierzchni 2,15 ha (9,5%).

Obszar nr 1:

Miasto: **Biała Rawska**
Typ funkcjonalny: **przestrzeń publiczna**
Pierwotna funkcja: **komunikacyjna**
Obecna funkcja: **komunikacyjna**
Powierzchnia: **9,97 ha**

Wartość kulturowa i tożsamość miasta

Biała Rawska w źródłach historycznych wzmiankowana jest po raz pierwszy w 1246 roku. W początkowym okresie swojego istnienia funkcjonowała jako ośrodek włości monarszej, następnie kościelnej, zaś w XVIII i XIX w. szlacheckiej. Już w XII w. pełniła ważne funkcje administracyjne i handlowe. Prawa miejskie uzyskała w latach 1472 – 1498 a utraciła w 1870 roku. Układ przestrzenny Białej Rawskiej reprezentuje jedyny w swym rodzaju, unikatowy w Polsce, przykład rozplanowania miasta z epoki przejściowej od średniowiecza do renesansu, podyktowany specjalnymi uwarunkowaniami własnościowymi (A. Domański 1961). Charakteryzuje się tym, że rynek miejski ustawiony był osiowo do dawnego placu targowego, co stanowiło przejaw renesansowej kompozycji urbanistycznej. Miasto ponownie uzyskało prawa miejskie w 1925 roku.

Działania rewitalizacyjne – zakres i skutki

- Obecnie przeprowadzono działania rewaloryzacyjne parku.
- Systematyczne prowadzone są działania rewaloryzacyjne zameczku.
- Zlikwidowano obiekty dysharmonizujące w obrębie rynku.
- Rozpoczęto prace koncepcyjne dotyczące rewaloryzacji całego historycznego założenia przestrzennego.
- Prowadzono prace rewaloryzacyjne założenia kościelnego.

Wnioski

- Ukształtowanie atrakcyjnej przestrzeni miejskiej dla mieszkańców miasta.

- Wzrost bezpieczeństwa na obszarze parku miejskiego w Białej Rawskiej
- Poprawa stanu infrastruktury technicznej.

Projekt realizuje następujące cele

- Przeciwdziałanie bezrobociu.
- Wzrost aktywności gospodarczej poprzez tworzenie nowych przedsiębiorstw i stwarzanie warunków do wzrostu zatrudnienia.
- Zwiększenie intensywności zapobiegania wykluczeniu społecznemu.
- Udostępnienie przestrzeni miejskiej dla osób niepełnosprawnych.
- Zapobieganie niekorzystnym trendom demograficznym.
- Polepszenie jakości środowiska.
- Zwiększenie atrakcyjności turystycznej miasta.
- Ochrona zasobów dziedzictwa narodowego.
- Poprawa warunków funkcjonowania organizacji pozarządowych.
- Zwiększenie oferty kulturalnej miasta poprzez współpracę z organizacjami pozarządowymi.
- Uatrakcyjnienie zagospodarowania terenów zielonych i miejsc rekreacji.

Wskaźniki produktu:

- Liczba obiektów, które uzyskały nowe funkcje w wyniku rewitalizacji [szt.],
- Liczba zabytków nieruchomych poddanych pracom remontowym/konserwatorskim [szt.],
- Liczba wybudowanych/przebudowanych obiektów małej architektury [szt.],
- Liczba zmodernizowanych miejsc rekreacji i terenów zielonych [szt.],
- Liczba wybudowanych systemów przeciwpożarowych i przeciwwłamaniowych w rewitalizowanych obiektach [szt.],
- Liczba wybudowanych systemów monitoringu w celu podniesienia bezpieczeństwa publicznego [szt.],

Wskaźnik rezultatu:

- Powierzchnia poddana rewitalizacji [ha],
- Liczba przedsiębiorstw powstałych na zrewitalizowanym obszarze [szt.]

- Przewidywana całkowita liczba bezpośrednio utworzonych nowych etatów [szt.],
- Powierzchnia obszaru objętego systemem monitoringu [ha],
- Liczba przystosowanych zabytków nieruchomości do nowych funkcji [szt.],
- Liczba zabytków nieruchomości, które zachowały dotychczasowe funkcje [szt.],
- Powierzchnia budynków poddanych renowacji [m²],
- Powierzchnia kompleksowo zagospodarowanej przestrzeni publicznej rewitalizowanego terenu [ha],
- Powierzchnia obszaru objęta ochroną przeciwpożarową i przeciwłamaniową w rewitalizowanych obiektach [m²].

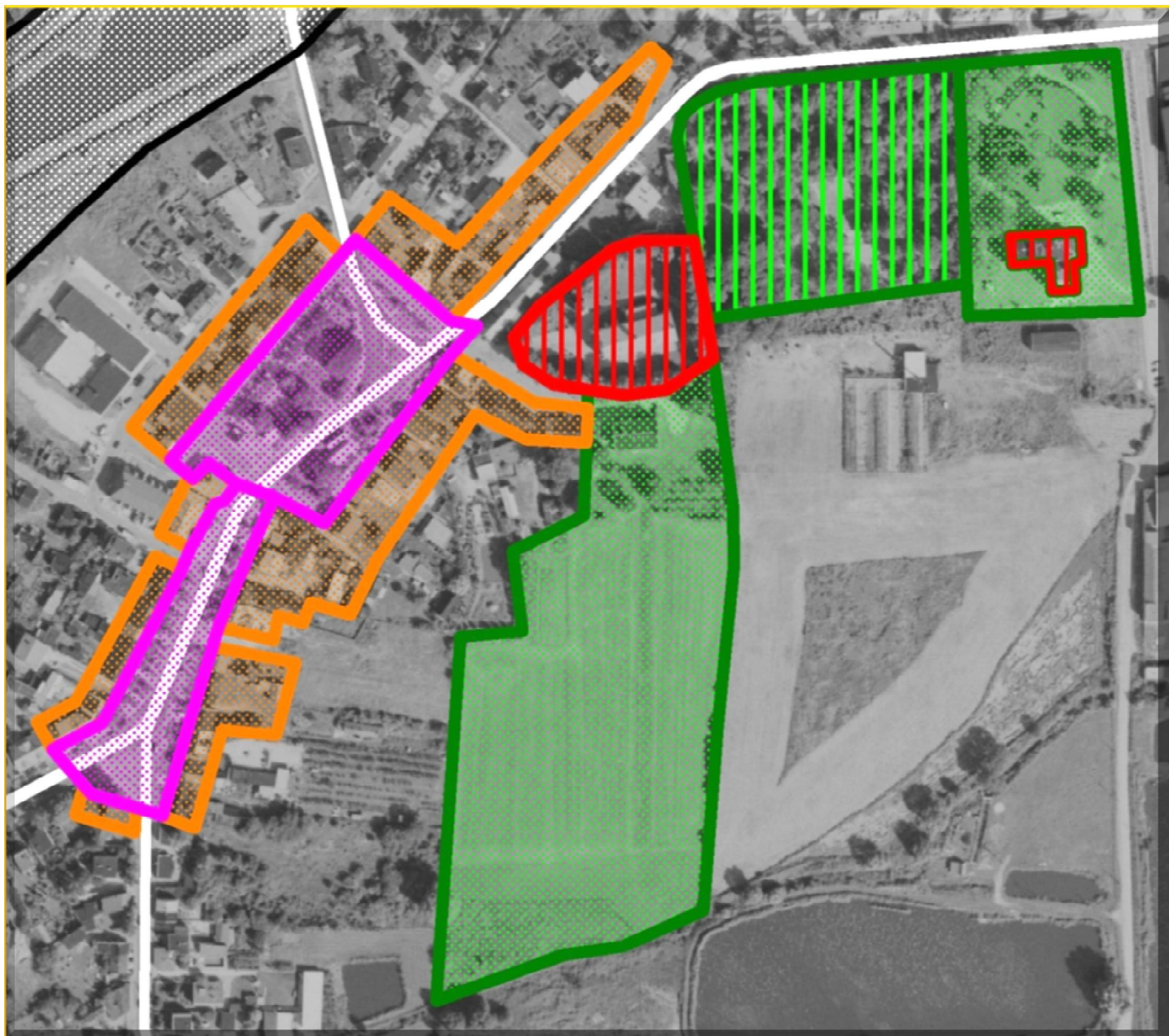
Uwaga – wybór wskaźników do monitorowania oraz ich kwantyfikacja dokonana zostanie w dokumentacji aplikacyjnej projektu, składanej w ramach naborów ogłaszanych przez instytucje odpowiedzialne za realizację i wdrożenie poszczególnych programów współfinansowanych ze środków zewnętrznych.

Czas realizacji: 2015–2019.

Instytucje i podmioty uczestniczące we wdrażaniu: Miasto Biała Rawska.

Projekt zgodny ze szczegółowym opisem osi priorytetowych Regionalnego Programu Operacyjnego Województwa Łódzkiego na lata 2014-2020, Oś Priorytetowa VI Rewitalizacja i potencjał endogeniczny regionu

OBSZAR 1: DZIAŁANIA REWITALIZACYJNE





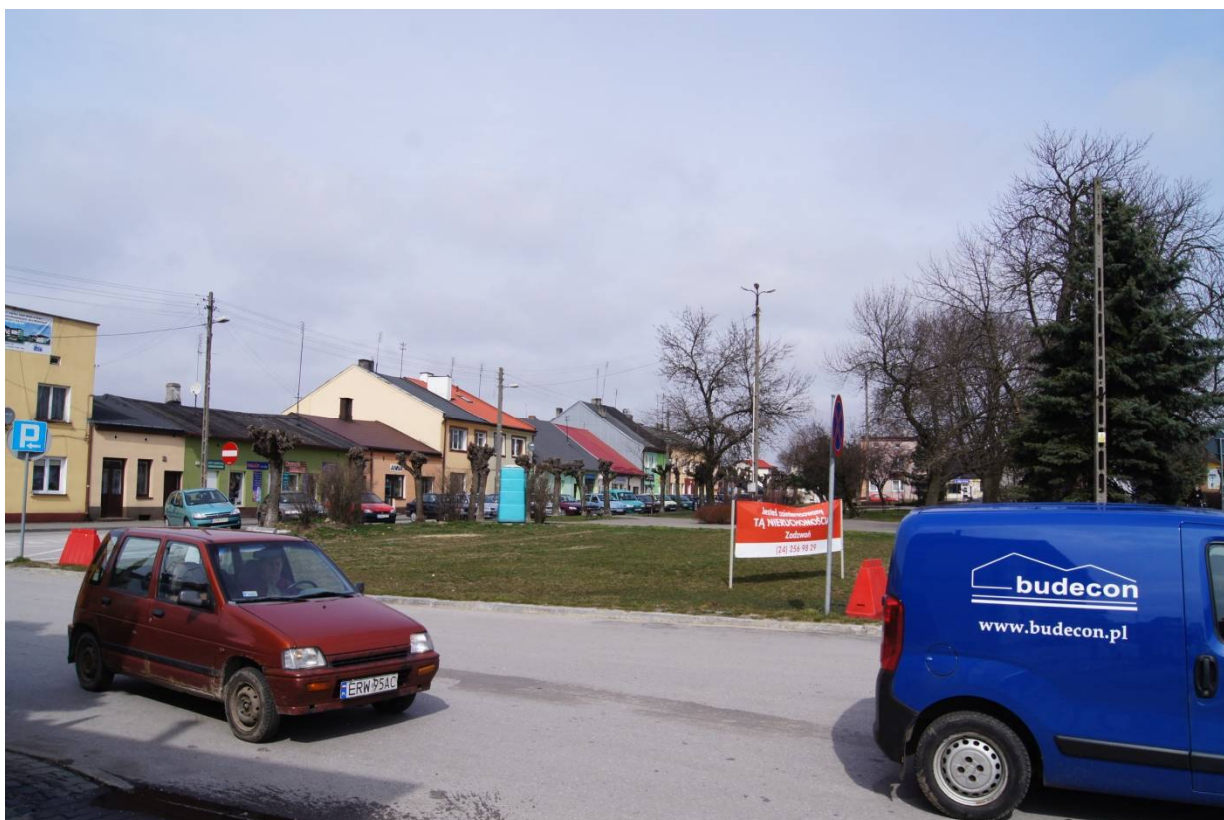
Obszar rynku przed przekształceniem



Obecna struktura



Obszar rynku przed przekształceniem



Obecna struktura



Obszar rynku przed przekształceniem



Obecna struktura



Obszar przed przekształceniem



Obecny stan



Spalona pierzeja rynku przed uporządkowaniem



Obecna struktura



Obszar rynku przed przekształceniem



Obecna struktura rynku



Wglądy widokowe na kościół



Obecny stan obszaru



Wglądy widokowe na kościół



Obecny stan obszaru



Budynek straży przed odnową



Obecny stan obiektu



Budynek w centrum przed odnową



Obecny stan obiektu



Park przed rewaloryzacją



Park w trakcie prac rewaloryzacyjnych

Obszar nr 2:

| | |
|---------------------------|--|
| <i>Miasto:</i> | Biała Rawska |
| <i>Typ funkcjonalny:</i> | tereny zieleni – rekreacja , przestrzeń publiczna |
| <i>Pierwotna funkcja:</i> | komunikacyjna |
| <i>Obecna funkcja:</i> | komunikacyjna |
| <i>Powierzchnia:</i> | 12,64 ha |

Wartość kulturowa i tożsamość miasta

Omawiany obszar nie posiada większej wartości kulturowej, zlokalizowany jest nad rzeką Białką, uznawany jest jednak za obszar integrujący mieszkańców. W jego granicach nie są zlokalizowane żadne obiekty wpisane do Gminnej Ewidencji Zabytków.

Działania rewitalizacyjne – zakres i skutki

- Urządzono tereny sportowo – rekreacyjne,
- Zmodernizowano zbiorniki wodne i Ośrodek Sportu i Rekreacji.
- Zrewaloryzowano tereny nadbrzeżne nad Białką.

Wnioski

- Ukształtowanie atrakcyjnej przestrzeni.
- Stworzenie atrakcyjnego terenu spotkań i rekreacji.
- Poprawa stanu infrastruktury technicznej.

Projekt realizuje następujące cele:

- Przeciwdziałanie wykluczeniu.
- Wzrost aktywności gospodarczej.

- Zwiększenie poziomu bezpieczeństwa publicznego.
- Udostępnienie przestrzeni miejskiej dla osób niepełnosprawnych.
- Zapobieganie niekorzystnym trendom demograficznym.
- Polepszenie jakości środowiska.
- Polepszenie jakości życia.
- Wzrost zdrowotności społeczeństwa.
- Wzrost terenów rekreacyjnych.
- Zwiększenie atrakcyjności turystycznej miasta.
- Ochrona zasobów krajobrazowych.
- Poprawa warunków funkcjonowania organizacji pozarządowych.
- Zwiększenie oferty kulturalnej miasta poprzez współpracę z organizacjami pozarządowymi.
- Uatrakcyjnienie zagospodarowania terenów zielonych i miejsc rekreacji.
- Poprawa estetyki miasta.
- Rozwój sieci infrastruktury technicznej

Wskaźniki produktu:

- Liczba obiektów, które uzyskały nowe funkcje w wyniku rewitalizacji [szt.],
- Liczba zabytków nieruchomych poddanych pracom remontowym-konserwatorskim [szt.],
- Liczba wybudowanych/przebudowanych obiektów małej architektury [szt.],
- Liczba zmodernizowanych miejsc rekreacji i terenów zielonych [szt.],
- Długość wymienionej/wybudowanej/przebudowanej/zmodernizowanej instalacji wodnokanalizacyjnej w rewitalizowanych obiektach [mb],
- Długość wymienionej/wybudowanej/przebudowanej/zmodernizowanej instalacji elektrycznej w rewitalizowanych obiektach [mb],
- Długość wymienionej/wybudowanej/przebudowanej/zmodernizowanej instalacji ciepłowniczej w rewitalizowanych obiektach [mb],
- Liczba wybudowanych systemów przeciwpożarowych i przeciwwłamaniowych w rewitalizowanych obiektach [szt.],
- Liczba wybudowanych systemów monitoringu w celu podniesienia bezpieczeństwa publicznego [szt.],

- Liczba zmodernizowanej istniejącej infrastruktury sieciowej [szt.],

Wskaźniki rezultatu:

- Powierzchnia poddana rewitalizacji [ha],
- Liczba przedsiębiorstw powstałych na zrewitalizowanym obszarze [szt.]
- Przewidywana całkowita liczba bezpośrednio utworzonych nowych etatów [szt.],
- Powierzchnia obszaru objętego systemem monitoringu [ha],
- Liczba przystosowanych zabytków nieruchomych do nowych funkcji [szt.],
- Liczba zabytków nieruchomych, które zachowały dotychczasowe funkcje [szt.],
- Powierzchnia budynków poddanych renowacji [m²],
- Powierzchnia terenów przygotowanych pod realizację nowych inwestycji gospodarczych [ha],
- Powierzchnia kompleksowo zagospodarowanej przestrzeni publicznej rewitalizowanego terenu [ha],
- Powierzchnia obszaru objęta ochroną przeciwpożarową i przeciwwłamaniową w rewitalizowanych obiektach [m²],

Uwaga – wybór wskaźników do monitorowania oraz ich kwantyfikacja dokonana zostanie w dokumentacji aplikacyjnej projektu, składanej w ramach naborów ogłaszanych przez instytucje odpowiedzialne za realizację i wdrożenie poszczególnych programów współfinansowanych ze środków zewnętrznych.

Czas realizacji: 2013–2014.

Instytucje i podmioty uczestniczące we wdrażaniu: Miasto Biała Rawska.