

Główne wyzwania dla Miasta Biała Rawska

Najczęściej wymienianą barierą rozwoju Białej Rawskiej, jest mentalność mieszkańców: brak otwartości na innowacje, na nowe pomysły, brak chęci do działania, narzekanie, czarnowidztwo, brak wiary w młodych ludzi, krytykowanie wszelkich inicjatyw, brak zaangażowania w życie społeczne.

Wśród opinii młodych mieszkańców dominuje pogląd, iż w Białej Rawskiej nie ma nic ciekawego do zobaczenia czy pokazania i brakuje miejsc do spędzania wolnego czasu. Zauważalne jest przeświadczenie o ubogiej ofercie rynku pracy, wyczuwalny jest brak dostatecznej więzi z miastem.

Kolejnym wyzwaniem dla miasta, jest istotna bariera rozwoju, jest odpływ ludzi, szczególnie młodych. Trzeba zwrócić szczególną uwagę utrudniony start zawodowy młodych ludzi w Białej Rawskiej. Z uwagi na deficyt atrakcyjnych miejsc pracy, ludzie są zmuszeni migrować w poszukiwaniu zatrudnienia. Mieszkańcy, którzy wyjeżdżają, są postrzegani jako niewykorzystany zasób miasta.

Odpowiedzią na problem migracji młodych miałyby być przede wszystkim polityka władz miasta, która wpłynęłaby pozytywnie na rynek pracy, na przykład poprzez wspieranie tworzenia nowych miejsc pracy. Czynnikiem hamującym odpływ mieszkańców, zdaniem respondentów, jest również rozwój kultury, sportu i rekreacji.

Dla potencjalnych migrantów, najistotniejszymi elementami, które mogą być przyczyną przeprowadzki do Białej Rawskiej jest praca. Dodatkowo, czynnikami, które sprzyjają przeprowadzce, są uciążliwe i kosztowne dojazdy do pracy. Jednak praca to nie

wszystko. Drugi biegun stanowią elementy, które są barierą osiedlenia się w Białej Rawskiej.

Wśród nich znajdują się:

- ✓ Przeświadczenie o lepszej ofercie edukacyjnej i perspektywach rozwoju dla dzieci w większych miastach.
- ✓ Świadomość, że w większym mieście jest lepszy dostęp do lekarzy specjalistów.
- ✓ Porównywalne koszty życia w Białej Rawskiej w stosunku do większych miast.
- ✓ Coraz krótszy czas dojazdu do Białej Rawskiej, który zmniejsza się wraz z rozwojem sieci dróg.
- ✓ Obiegowa opinia na temat słabo rozbudowanej oferty rozrywkowej, szczególnie wieczorami i w tygodniu

Lokalizacja, komunikacja i infrastruktura drogowa miasta została oceniona kontekście, że dzielnice są słabo skomunikowane z centrum.

Wskazuje się również na konieczność remontu niektórych dróg, chodników oraz budowy nowych ścieżek rowerowych. Zwracano także uwagę na problem braku dostosowania chodników do potrzeb rodzin z małymi dziećmi oraz osób niepełnosprawnych.

Gospodarka przestrzenna i estetyka miasta wymaga uporządkowania. Wskazywano na istnienie zaniedbanych części. Gospodarka przestrzenna ma duży wpływ na rozwój miasta i takie zjawiska jak: niedostateczne powiązanie niektórych dzielnic z centrum miasta, „odwrócenie się” miasta od niektórych zaniedbanych dzielnic, bierność miasta w zakresie poszerzania terenów inwestycyjnych i pod budownictwo wielorodzinne mogą w przyszłości skutkować spowolnionym rozwojem Białej Rawskiej.

Kolejnym istotnym punktem jest utrzymanie czystości w mieście, kolorystyka odnawianych budynków, uporządkowanie przestrzeni publicznej oraz dbałość o tereny zielone.

REWITALIZACJA ZAŁOŻENIA PRZESTRZENNEGO BIAŁEJ RAWSKIEJ

Miasto: **Biała Rawska**

Uzyskanie praw miejskich: **1472-1498 do 1870;
odzyskane w 1925**

Powierzchnia: **953 ha**

Liczba ludności 31.XII.2013: **3 224**

*Udział terenów wymagających rewitalizacji
w ogólnej powierzchni miasta w 2014 r.* **2,37%**

Położenie miasta

Biała Rawska to miasto w województwie łódzkim, w powiecie rawskim. Biała Rawska sąsiaduje z: gminami wiejskimi powiatu rawskiego: Rawa Mazowiecka, Regnów i Sadkowice, gminami powiatu skierniewickiego: Kowiesy i Nowy Kawęczyn, gminami województwa mazowieckiego: Błędów z powiecie grójeckim oraz Miastem i Gminą Mszczonów w powiecie żyrardowskim. Położona jest w odległości od miasta powiatowego Rawa Mazowiecka około 16,5 km, około 31 km od Grójca, 37 km do Skierniewic, 70 km od Warszawy i 75 km od Łodzi.



Biała Rawska należy do najstarszych osad na Mazowszu i powstała na skrzyżowaniu szlaków handlowych z Łęczycy i Czerska do Sandomierza. Pierwsze

wzmianki o miejscowości w źródłach historycznych pochodzą z 1246 roku, ale już od XII wieku była ona grodem kasztelańskim, pełniącym funkcje administracyjne i handlowe. W XIV w., po przeniesieniu kasztelanii do Rawy, wieś utraciła znaczenie polityczne i administracyjne, ale po przejęciu jej przez biskupów chełmskich uzyskała prawa miejskie w latach 1472-1498 r., a w XVI w. królewski przywilej targów i jarmarków.



XVII i XVIII w. to okres stagnacji społeczno-gospodarczej miasta, do czego przyczyniły się wojny szwedzkie i rozbiory. Od 1795 roku miasto znajdowało się w granicach zaboru pruskiego, a od 1810 w zaborze rosyjskim. Od połowy XVIII w. do 1879 r. Białą Rawska należała do wielkopolskiej rodziny Leszczyńskich, którzy w XIX w. ufundowali pałac w stylu romantycznym. Pogłębiający się zastój gospodarczy przyczynił się do odebrania Białej Rawskiej praw miejskich, w 1870 r., w wyniku represji carskich po upadku powstania styczniowego. Do poprawy sytuacji społeczno-gospodarczej nie przyczyniło się połączenie linią kolei wąskotorowej z normalnotorową linią Koluszki – Skierniewice. Prawa miejskie zostały Białej Rawskiej przywrócone w niepodległej Polsce w 1925 r.

W strukturze funkcjonalno-przestrzennej Białej Rawskiej widoczny jest wpływ warunków naturalnych. Najbardziej zurbanizowana część miasta, wraz z historycznym centrum, rozciągnięta jest wzdłuż południowo-wschodniej krawędzi doliny Białki, w kierunku północny-wschód – południowy-zachód. Osią tego obszaru jest ciąg ulic Jana Pawła II – Mickiewicza. Układ rozplanowania starego miasta ma przy tym unikatowy w skali kraju, przejściowy

charakter, między rozplanowaniem średniowiecznym a renesansowym. Wpływ renesansu widoczny jest w rozciągnięciu układu urbanistycznego zgodnie z dłuższą osią dawnego placu targowego miasta, dzisiejszego placu Wolności. Omawiany obszar charakteryzuje się niską, parterową i jednopiętrową zabudową jedno- i wielorodzinną, o stosunkowo dużej intensywności poziomej.

Na północny-wschód i wschód od Placu Wolności znajduje się założenie kościelne, z kościołem parafialnym i starym sadem. Dalej na wschód zlokalizowany jest zespół pałacowo-parkowy ufundowany w XIX w. przez Aleksandra Leszczyńskiego, z dworem i parkiem w części północnej oraz folwarkiem na południu. Na wschód i południowy-wschód od tych obszarów, przy drogach wylotowych, zlokalizowano tereny przemysłowo-magazynowe. Na zewnątrz od nich, wzdłuż dróg wylotowych, rozchodzących się promieniście w sektorze południowo-wschodnim, znajdują się pasma zabudowy typu zagrodowego.

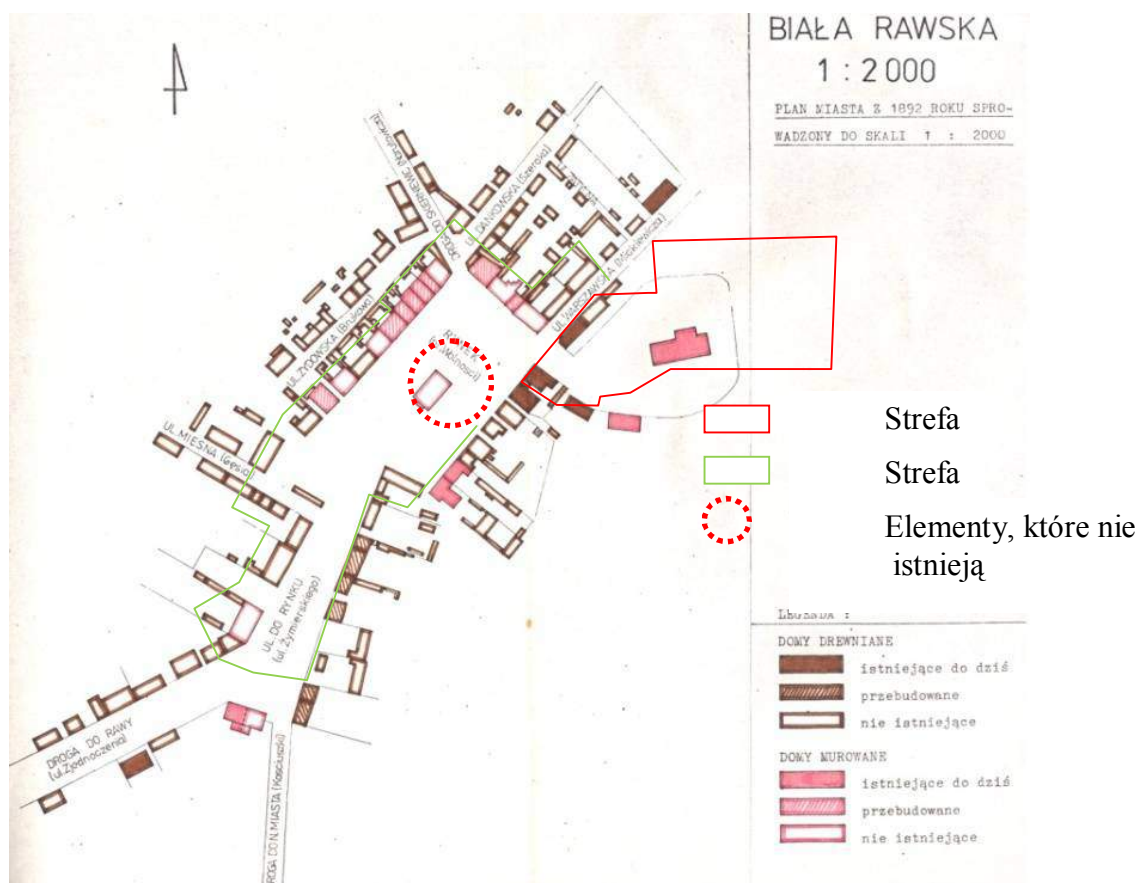
Na północno-zachodnim brzegu Białki znajduje się natomiast osiedle domów jednorodzinnych i dwa pasma zabudowy zagrodowej, wzdłuż dróg wylotowych w kierunku północnym i północno-zachodnim. Wzdłuż Białki i jej dopływów utworzono liczne stawy.

Do najcenniejszych zabytków miasta należą:

- zespół pałacowo-parkowy z pałacem w stylu romantycznym z I połowy XIX w.;
- sanktuarium Matki Bożej Miłosiernej) z gotyckim kościołem parafialnym p.w. św. Wojciecha z XII w., przebudowanym w 1518 i 1712 roku;
- cmentarz rzymskokatolicki z II poł. XVIII w.;
- murowana kapliczka z 1916 r. z figurą Chrystusa;
- dawna synagoga z XVIII w.;
- XVIII-wieczny cmentarz żydowski;
- ostatnia stacja zabytkowej Rogowskiej Kolei Wąskotorowej z 1915 r.
- układ urbanistyczny z XVI w wraz z domami z XIX w.

Granice ochrony konserwatorskiej

Granica strefy ścisłej ochrony konserwatorskiej miasta Biała Rawska obejmuje zespół kościoła i pałacu. Założenia te stanowią reprezentatywne obszary zabytkowe miasta, zawierające obiekty podlegające ochronie konserwatorskiej, takie jak: pałac z otaczającym parkiem, kościół, plebanię i organistówkę. Zespół kościoła stanowi charakterystyczny fragment całego układu urbanistycznego miasta a znajdująca się tu dzwonnica przykościelna pełni rolę dominanty przestrzennej. Obiekty w zespole sakralnym znajdują się w dobrym stanie technicznym, podlegając bieżącym remontom i opiece swych gospodarzy.



Położone na północ od zespołu kościelnego założenie pałacowo – parkowe nie jest związane urbanistycznie z miastem. Pałac pochodzący z XIX wieku zaprojektowany w stylu zamku warownego zasłonięty drzewami, nie stanowi obecnie elementu orientującego, ani czytelnego w układzie i sylwecie starego miasta. Mocno zaniedbany pałac doczekał się rozpoczęcia prac remontowych wszczętych przez nowych prywatnych właścicieli. Jednak przywracanie świetności pałacu przebiega w wolnym

tempie z uwagi na olbrzymie środki finansowe konieczne do przeprowadzenia kompleksowych działań konserwatorskich. Należy podkreślić, że złożonych prac rewaloryzacyjnych wymaga również obszar parku zeszpecony w wyniku PGR-owskich działań poprzez wprowadzenie wtórnych podziałów i zlokalizowanie ujęcia wody w linii wglądu widokowego na pałac. Dużą stratę dla zespołu spowodowało również niewłaściwe - dysharmonizujące sąsiedztwo zlokalizowania typowej zabudowy mieszkaniowej pochodzącej z lat 60 -tych .



Założenie kościoła objęte strefą A



Obiekty w sąsiedztwie kościoła



Oczyszczalnia zlokalizowana w osi wglądu na pałac



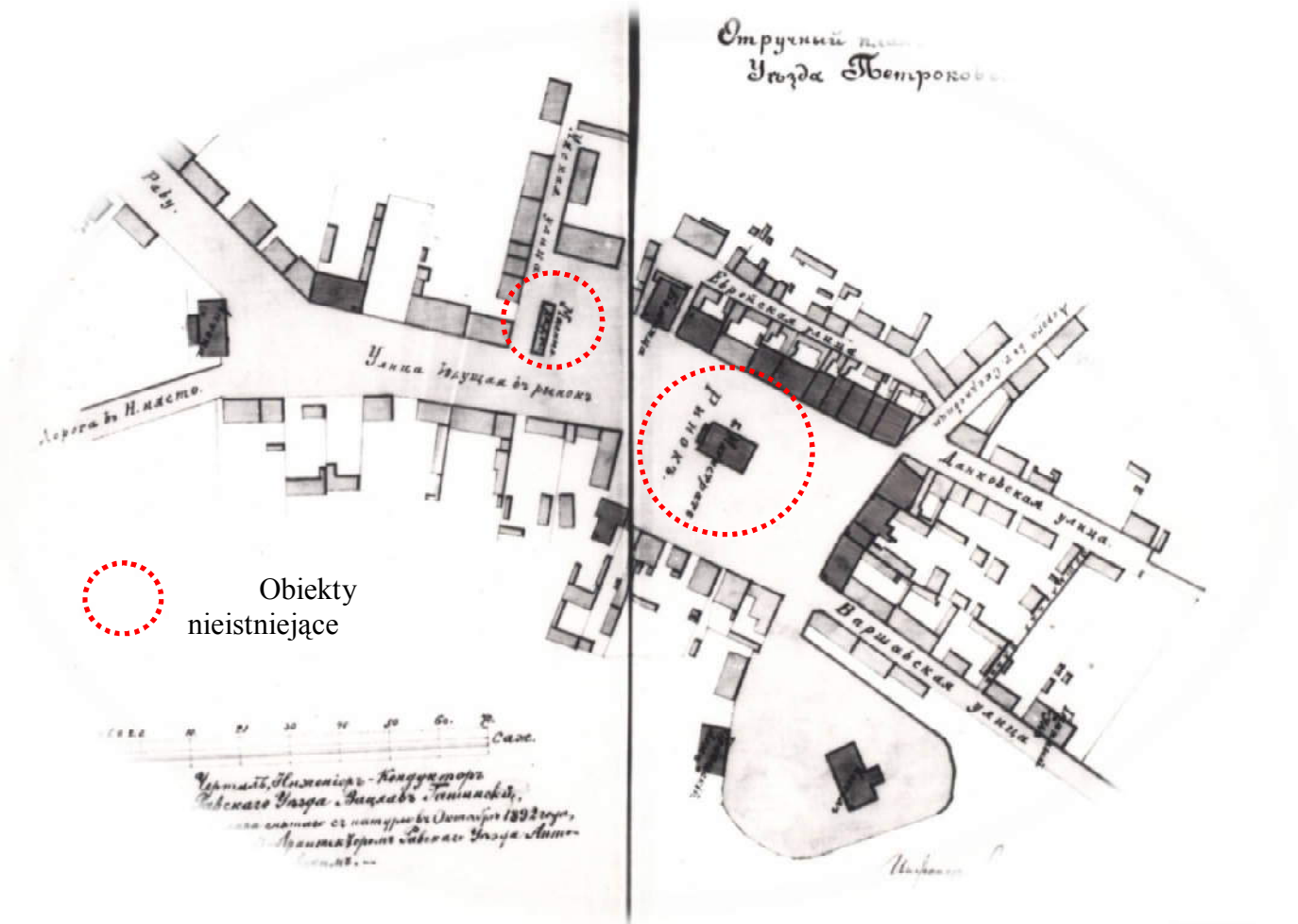
Zabudowa dysharmonizująca z zespołem pałacowo - parkowym

Granice strefy częściowej ochrony konserwatorskiej przebiegają wokół Placu Wolności. Obejmując teren, którego struktura wznosi się lekko w stronę wschodniego narożnika położonego 6 m wyżej kościoła. Układ przestrzenny reprezentuje unikatowy w Polsce, jedyny w swym rodzaju przykład rozplanowania miasta z epoki przejściowej od średniowiecza do renesansu, podyktowany specyficznymi uwarunkowaniami własnościowymi. Charakterystyczny przejaw renesansowej kompozycji stanowi osiowe ustawienie rynku miejskiego w stosunku do dawnego placu targowego. Pozostały tu zabytkowe domy mieszkalne drewniane i murowane z XIX i pierwszej połowy XX wieku oraz dawna synagoga, obecnie pełniąca funkcję budynku straży pożarnej Północna pierzeja placu trzy lata temu została zniszczona w wyniku pożaru i planowana jest ich odbudowa. Chcąc doprowadzić do podjęcia prac zmierzających do uporządkowania pierzei wojewódzki konserwator zabytków posiadając moc sprawczą w formie prawnej ochrony zabytków (w postaci strefy

ochrony konserwatorskiej) uczestniczył w formowaniu zapisów w zmianie miejscowego planu zagospodarowania przestrzennego, mających na celu kształtowanie zasad zagospodarowania tej części placu. Wytyczne konserwatorskie oparte na studium historycznym miasta Biała Rawska nawiązywały do historycznych podziałów terenu małomiasteczkowej struktury architektonicznej. Określono wysokości gabarytów budynków i ukształtowano linie zabudowy pozwalające na wyeksponowanie zabytkowego zespołu kościoła oraz pozostawienie wglądów widokowych na historyczną strukturę rynku. Zapewne w przypadku braku wpisu do rejestru tej części miasta nie byłoby możliwości doprowadzenia do żadnych kompromisów ograniczających wprowadzania nowych dominant w obrębie układu urbanistycznego.

Brak strefy ochrony konserwatorskiej powodowałby dalszą degradację struktury rynku. Nadal wprowadzałyby dysharmonizującą zabudowę, jak to miało miejsce w latach 70-tych. Wówczas dokonano wielu drastycznych zniszczeń wartości kulturowych. Przekształcono parterową bożnicę z połowy XIX wieku na piętrową remizę straży pożarnej. Przeprowadzono ukośnie ulice przelotowe doprowadzając do zniszczenia wnętrza rynku. Wybudowano wiatę dworca autobusowego i stację benzynową, stanowiąc elementy obce w układzie rynku i pełnionej przez niego funkcji. Spowodowano chaos przestrzenny poprzez nasadzenie małowartościowych drzew i krzewów w zachodniej części placu, rozbijając wnętrze i zmniejszając jego czytelność. Wprowadzono w struktury miasta pawilony zakłócając czytelność historycznej sylwety. Ulokowano osiedle mieszkaniowe w północnej części miasta całkowicie uniemożliwiając ekspozycję zabytkowego zespołu pałacowego z doliny rzeki Białki. Wprowadzono zabudowę przedsiębiorstwa ogrodniczego i nową plebanię ograniczając ekspozycję zespołów: pałacowo – parkowego i kościoła.





Obiekty nieistniejące



Nieistniejący ratusz



Obiekt kina



Stacja benzynowa



Spalona pierzeja



Dworzec autobusowy przed rewaloryzacją



Pierzeja północna



Stacja paliw przed rewaloryzacją



Budynek straży pożarnej

Wglądy na kościół

W wyniku przeprowadzonej analizy należy stwierdzić, że wprowadzenie stref ochrony konserwatorskiej w 1986 roku zahamowało pojawianie się obiektów dysharmonizujących krajobraz miasta. Występujące w strefie założenie kościoła prezentuje dobry stan techniczny. Natomiast pałac z uwagi na ścisły nadzór konserwatorski, jako jedyny obiekt stanowiący własność prywatną uzyskał środki finansowe od Wojewódzkiego Konserwatora Zabytków na rozpoczęcie prac naprawczych. Ponadto odnowiono dawną straż pożarną (obecne kino), której murowany, piętrowy budynek z dużym uskokowym dachem dominuje w zachodniej pierzei placu. Należy również podkreślić fakt niedopuszczenia do rozbiórki zabytkowego taboru kolei wąskotorowej, który kolidował z procesami inwestycyjnymi.

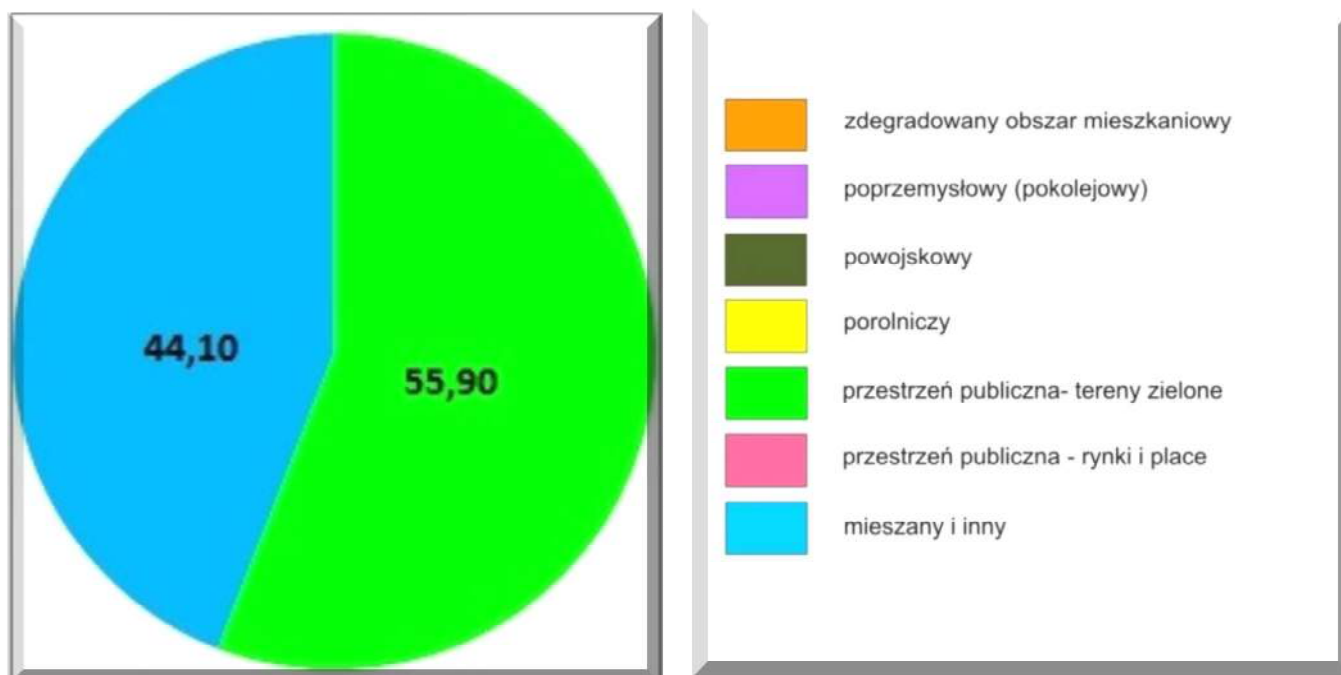
Mając na uwadze zahamowanie dalszej degradacji układu urbanistycznego należy sporządzić projekt nowego zagospodarowania placu, dla scalenia wnętrza rynku zniekształconego przez zieleni i rozbitego przez przelotową komunikację. Najkorzystniejsze dla wnętrza byłoby przywrócenie ruchu okrężnego. Należy wprowadzić tradycyjną funkcję targową.

Struktura terenów wymagających rewitalizacji

W 2015 roku, jako wymagające rewitalizacji wskazano w Białej Rawskiej 2 obszary o całkowitej powierzchni 22,61 ha. które:

- są objęte Zintegrowanym Programem Rewitalizacji;
- są zlokalizowane w najbardziej zurbanizowanej części miasta;
- obejmują historyczny układ urbanistyczny z dwoma rynkami na południowo-wschodnim brzegu Białki, wraz z założeniami pałacowo-parkowym i kościelnym;
- obejmują również tereny otwarte i słabo zurbanizowane na północno-zachodnim brzegu rzeki, o powierzchni nieco większej od powierzchni wskazanej do rewitalizacji w centrum miasta.

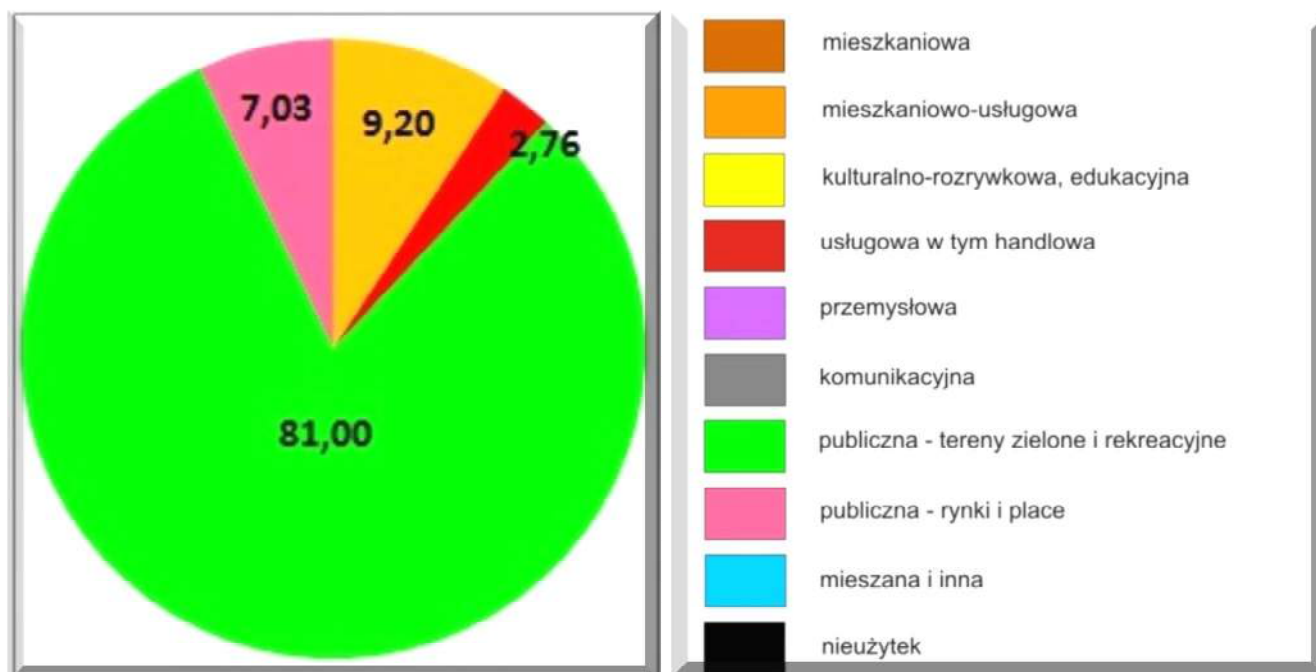
W strukturze typologicznej obserwuje się niewielką przewagę publicznych terenów zielonych nad typem mieszanym, co wynika z różnicy powierzchni dwóch wskazanych obszarów, położonych po obydwu stronach Białki.



Struktura typologiczna obszarów wskazanych do rewitalizacji

Struktura funkcjonalna wskazanych obszarów znacznie odbiega od ich struktury typologicznej:

- w dominują w niej zielone tereny publiczne co spowodowane jest:
 - ✓ przewagą powierzchni obszaru 2, reprezentującego w całości ten rodzaj funkcji;
 - ✓ znacznymi powierzchniami założenia pałacowo-parkowego i kościelnego, które dominują nad śródmiejskimi terenami o innych funkcjach;
- funkcje mieszkaniowo-usługowe, usługowe oraz publicznych przestrzeni typu rynków są reprezentowane na zurbanizowanym obszarze historycznego centrum miasta.



Struktura funkcjonalna obszarów wskazanych do rewitalizacji

Koncepcja i stan działań rewitalizacyjnych

Realizowana koncepcja: ma charakter obszarowy, włącza w działania rewitalizacyjne wielu partnerów, w tym parafię rzymsko-katolicką, prywatnych właścicieli nieruchomości oraz organizacje pozarządowe i stowarzyszenia, np. Stowarzyszenie Kraina Rawki i Stowarzyszenie sadowników; obejmuje projektami rewitalizacji obszar całego miasta, które dzieli na dwie strefy:

I – zasadniczy obszar zurbanizowany, obejmujący historyczne centrum wraz z założeniem pałacowo-parkowe i założeniem kościelnym;

II – bulwary po obu stronach Białki wraz z terenami zalewów i projektowanym na południu terenem sportowo-rekreacyjnym;

- zakłada:
 - ✓ przeznaczenie zrewitalizowanych i zrewaloryzowanych przestrzeni publicznych strefy I, rynków i parków, na funkcje aktywizujące społecznie i kształtujące poczucie tożsamości lokalnej mieszkańców;
 - ✓ ożywienie gospodarcze zrewitalizowanych terenów mieszkaniowo-usługowych strefy I;
 - ✓ stworzenie atrakcji turystyczno-ekonomicznej opartej na uprawie starych, unikatowych odmian jabłek, w sadach założenia kościelnego;
 - ✓ nadanie funkcji rekreacyjnych zrewitalizowanym i zrewaloryzowanym terenom strefy II;
- opiera kształtowanie tożsamości kulturowej i marki miasta na tradycjach sadowniczych.

W wyniku prowadzonych działań w aspekcie technicznym:

- prace rewitalizacyjne zakończono na 12,64 ha, czyli na obszarze 2, zlokalizowanym na północno-zachodnim brzegu Białki, obejmującym bulwary i tereny sportowo-rekreacyjne;
- częściowo zrewitalizowano tereny kościoła i parku w zespole pałacowo-parkowym, a prace te są nadal kontynuowane na 2,15 ha;
- rewitalizacji wymaga 7,82 ha:
 - ✓ terenów mieszkaniowo-usługowych i rynków w historycznym centrum;
 - ✓ pałac;
 - ✓ sady w założeniu kościelnym.

Nie prowadzono natomiast działań w aspekcie gospodarczym i społecznym.

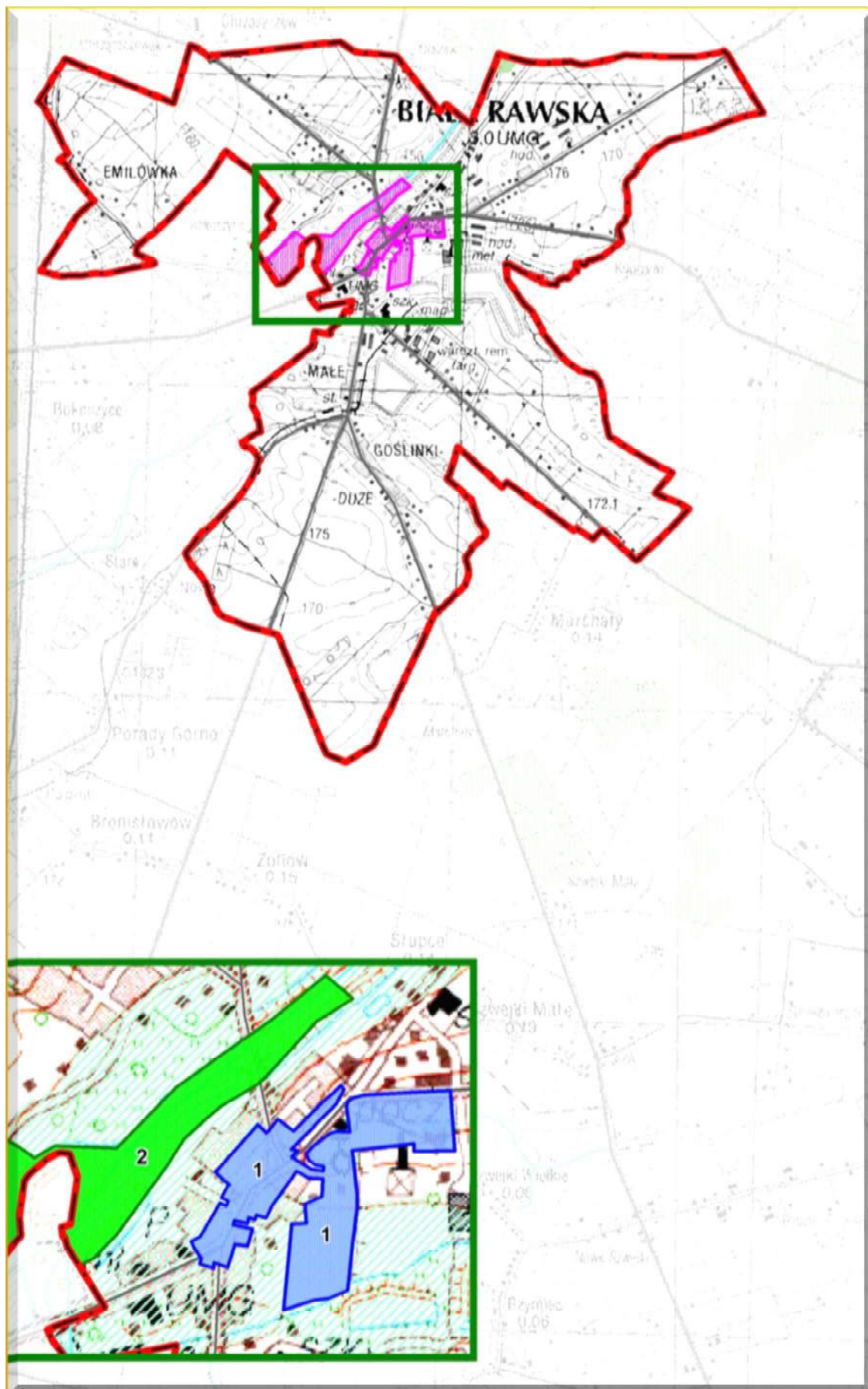


Stan zaawansowania prac prowadzonych w latach 2009-2014 na terenach wskazanych do rewitalizacji

Skutki rewitalizacji

Działania rewitalizacyjne doprowadziły do:

- poprawy ładu przestrzennego i estetyki na obszarach położonych na północno-zachodnim brzegu Białki;
- poprawy ładu przestrzennego na sąsiadujących terenach kościoła i założenia pałacowo-parkowego;
- ukształtowania atrakcyjnych przestrzeni publicznych i terenów sportowo-rekreacyjnych;
- stworzenia warunków dla wypoczynku i integracji społecznej mieszkańców miasta;
- zakres prac i czas od ich zakończenia nie pozwala na wyciągnięcie wniosków na temat gospodarczych i społecznych skutków rewitalizacji.



**Wykaz obiektów i obszarów zamieszczonych w Gminnej Ewidencji Zabytków
Miasta Białą Rawska**

Miasto Białą Rawska – układ urbanistyczny, XVI.

p.	L	Miejscowość	Numer decyzji o wpisie do rejestru zabytków	Obiekt	Stan techniczny
.	1	Białą Rawska	767 z dnia 15.08.1986	Układ urbanistyczny,XVI	
.	2	Białą Rawska		Bożnica, ob. OSP,mur.,1 poł. XIX, przebud. przed 1958	
.	3	Białą Rawska		Kapliczka, mur. 1916,	
.	4	Białą Rawska		Budynek Straży Pożarnej, ob. Biblioteka Pl. Wolności, mur., ok.1930	
Zespół Kościoła par. p.w. św. Wojciecha:					
.	5	Białą Rawska	761/227 z dnia 27.12.1967	Kościół, mur. XVI odbudowany po pożarze 3 ćw. XVII i 1846, fasada XIV	
.	6	Białą Rawska	557 z dnia 25.03.1981	Dzwonnica, mur 1932	
.	7	Białą Rawska	557 z dnia 25.03.1981	Ogrodzenie z 3 bramami, mur.(kam.), 1876	
.	8	Białą Rawska	557 z dnia 25.03.1981	Plebania, mur. , 1 ćw. XX	
.	9	Białą Rawska		Organistówka, pl. Kościelny nr 2b, mur.-frewn., 1 ćw. XX	
0.	1	Białą Rawska	557 z dnia 25.03.1981	Figórka MB	
Zespół: zameczek wraz z częścią parku wł. Jolanta Gos, pozostała część parku wł. UMG Białą Rawska					
1.	1	Białą Rawska	958/12 z dnia 25.05.1957	Zameczek, mur., poł XIX	
2.	1	Białą Rawska		Brama główna, mur., poł. XIX	
3	1	Białą Rawska	494 z dnia 16.09.1978	Park krajobrazowy, 1 poł. XIX	
Cmentarze					
4.	1	Białą Rawska	859 z dnia 03.01.1992	Cmentarz rzymsko-katolicki	
5.	1	Białą Rawska	966 z dnia 30.05.1994	Cmentarz żydowski	
6.	1	Białą Rawska	978 z dnia 16.11.1994	Cmentarz przykościelny	
Kolejka wąskotorowa					

Zintegrowany program rewitalizacji Miasta Biała Rawska

7.	1	Biała Rawska	1000 z dnia 31.12.1996	Kolejka wąskotorowa	
Biała Rawska, Plac Kościelny					
8.	1	Plac Kościelny		Dom nr 3, mur., XIX/XX w.	
9.	1	Plac Kościelny		Dom nr 4 mur., k. XX w.	
0.	2	Plac Kościelny		Dom nr 6 drewn. k. XX w.	
Biała Rawska, ul. Kościuszki					
1.	2	Ul. Kościuszki		Dom nr 41, wł. K. Maciejewska, mur. glin., l. 20 XX w.	
Biała Rawska, ul. Mickiewicza					
2.	2	Ul. Mickiewicza		Dom nr 2, mur. – drewn., l. 20 XX	
3.	2	Ul. Mickiewicza		Dom nr 4, mur. l. 20 XX	
4.	2	Ul. Mickiewicza		Dom Nr 6, mur. l. 20 XX	
5.	2	Ul. Mickiewicza		Dom Nr 15, wł. K. Rogowski, drewn., l. 20 XX	
6.	2	Ul. Mickiewicza		Dom Nr 17, mur. l. 20 XX	
Biała Rawska, ul. Szeroka					
7.	2	Ul. Szeroka		Dom Nr 3, drewn. l. 20 XX	
Biała Rawska, ul. Wiejska					
8.	2	Ul. Wiejska		Dom Nr 48, wł. S. Śmiałkowska, drewn. l. 20 XX	
9.	2	Ul. Wiejska		Dom Nr 1	
Biała Rawska, Plac Wolności					
0.	3	Plac Wolności		Dom nr 1, mur. l. 20 XX	
1.	3	Plac Wolności		Dom Nr 3, mur. l. 20 XX	
2.	3	Plac Wolności		Dom Nr 10, mur. XVIII/IX	
3.	3	Plac Wolności		Dom Nr 30, mur. l. 20 XX	
4.	3	Plac Wolności		Dom Nr 31/32, mur. l. 20 XX	
5.	3	Plac Wolności		Dom Nr 33/34, mur. l. 20 XX	
6.	3	Plac Wolności		Dom Nr 35/36, mur. 1. ćw. XX	
7.	3	Plac Wolności		Dom Nr 40, mur. 1 ćw. XX	
8.	3	Plac Wolności		Dom Nr 41, mur. 1 ćw. XX	
Biała Rawska, ul. Jana Pawła II (dawna Zjednoczenia)					
9.	3	ul. Jana Pawła II		Młyn, ul. Zjednoczenia, mur.	

			I. 20 XX	
Biała Rawska, ul. Jana Pawła II (dawna Żymierskiego)				
0.	4	ul. Jana Pawła II	Dom Nr 9, mur. k. XX	
1.	4	ul. Jana Pawła II	Dom Nr 8, mur. I. 20 XX	
2.	4	ul. Jana Pawła II	Dom Nr 11, mur. k. XIX	
3.	4	ul. Jana Pawła II	Dom Nr 12, mur. I. 20 XX	
4.	4	Ul. Jana Pawła II	Dom Nr 36, 2 poł. XIX	

W gminnej ewidencji zabytków zamieszczono również zabytki archeologiczne zidentyfikowane w ramach Archeologicznego Zdjęcia Polski. Zabytki archeologiczne zdefiniowano w art. 3 ust. 4 ustawy o ochronie zabytków i opiece nad zabytkami z dnia 23 lipca 2003 roku. (Dz. U. Nr 162 poz. 1568 z późn. zm.). Zgodnie z art. 19 ust. 3 w/w ustawy

w studium ustala się strefy ochrony konserwatorskiej mające na celu ochronę znajdujących się na tym obszarze zabytków.

W części graficznej wszystkich opracowywanych dokumentów planistycznych:

należy wrysować stanowiska archeologiczne i nanieść strefy ochrony stanowisk archeologicznych.

Strefy powinny zostać wrysowane w taki sposób, żeby stanowiska znajdowały się centralnie w nich. Wyjątek stanowią stanowiska usytuowane w pobliżu rzek. Wówczas jedną z granic jest rzeka.

Stanowisko łącznie ze strefą nie powinno przekraczać nw. powierzchni:

- w przypadku epoki kamienia – chroniona powierzchnia wynosi 1,6 ha.
- dla kultury łużyckiej, Okresu Wpływów Rzymskich, średniowiecza oraz określanego jako pradziejowe będącego śladem osadnictwa lub cmentarzyskiem – 1,5 ha, osadą - 9 ha.

W części opisowej należy zamieścić zapisy:

- Realizacja inwestycji wymagająca prac ziemnych (w tym zalesienia) na obszarze stanowiska archeologicznego będzie możliwa po wykonaniu ratowniczych badań wykopaliskowych.
- Realizacja inwestycji wymagająca prac ziemnych (w tym zalesienia) w strefie ochrony stanowiska archeologicznego wymaga sprawowania nadzoru archeologicznego.

Wyróżnione elementy dziedzictwa kulturowego miasta i gminy Biała Rawska

- **Zameczek** z I połowy XIX wieku zbudowany w stylu romantycznym, skomponowany w duchu romantycznej willi włoskiej z motywami neogotyku i neorenesansu. Obiekt jest własnością prywatną, w części piwnic pałacu znajduje się restauracja, reszta obiektu jest w fazie remontu. Park przypałacowy z malowniczym zabytkowym modrzewiem łączy się z parkiem miejskim oraz starodrzewem na terenie przykościelnym.



- **Sanktuarium Matki Bożej Miłosiernej** - jednocześnie kościół parafialny pod wezwaniem św. Wojciecha, w którym znajduje się cudowny obraz Matki Boskiej Miłosiernej słynącej z łask.



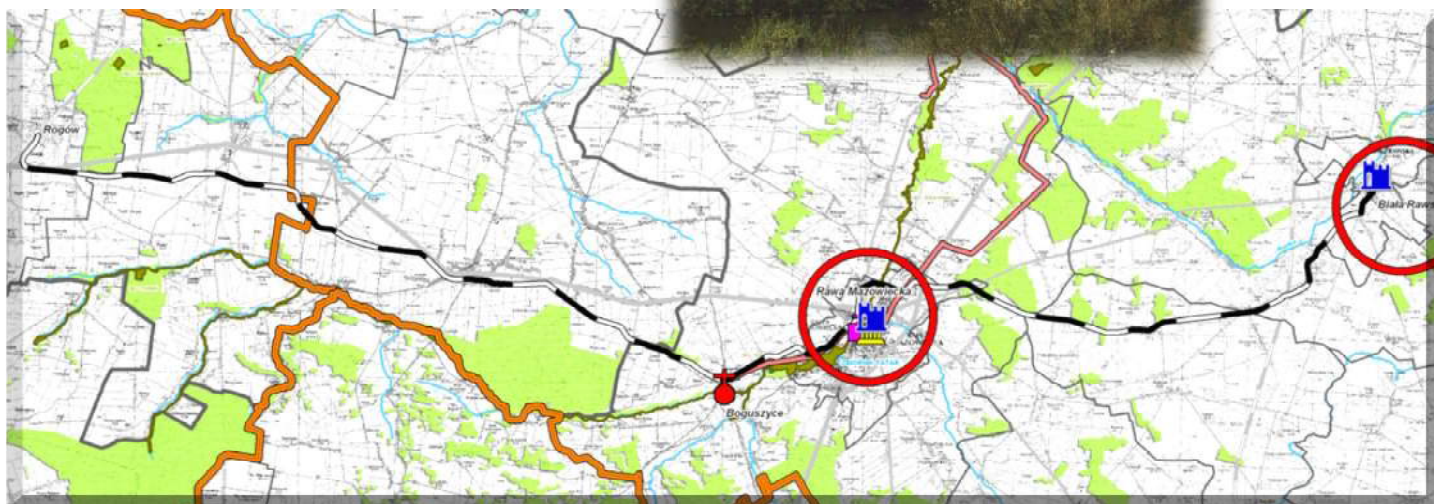
- **Dzwonnica i kamienne ogrodzenie** oraz plebania i organistówka z zespołem kościoła - obiekty te tworzą jednorodny program ikonograficzny związany z kościołem.



Kolejka wąskotorowa relacji Rogów – Biała Rawska

W Białej Rawskiej znajduje się również końcowa stacja Rogowskiej Kolei Wąskotorowej. Budowę kolei rozpoczęto podczas I wojny światowej, na początku 1915 r. w celu usprawnienia zaopatrzenia wojsk niemieckich. Linia kolejowa ma długość 48km, a szerokość toru 600mm i przebiega z Rogowa do Białej Rawskiej przez stolicę powiatu-miasto Rawę Mazowiecką. Obecnie trasa kolejki służy tylko jako linia turystyczno-muzealna i prowadzi z Rogowa do Białej Rawskiej, przecinając malownicze tereny podnóża Wzniesień Łódzkich, dolinę rzeki Rawki oraz pagórkowate tereny Wysoczyzny Rawskiej. Jest też atrakcją lokalnych festynów m.in. podczas „Dni Rawy” czy „Święta Wiosny” w arboretum w Rogowie. Wzdłuż trasy kolejki znajduje się wiele miejscowości atrakcyjnych pod względem turystycznym. Na przełomie 2000 i 2001 r. znacznie ograniczono ruch pociągów osobowych i ostatecznie ruch pasażerski zamknięto 9 czerwca 2001 r. Pociągi towarowe kursowały do końca września 2001 roku. W grudniu 2001 r. Powiat Rawski wraz z Fundacją Polskich Kolei Wąskotorowych wystąpił do PKP z wnioskiem o przejęcie zamkniętej kolei. Od tego czasu Fundacja sprawuje opiekę nad koleją i gromadzi na stacji w Rogowie zabytkowy tabor kolejowy sprowadzany z różnych likwidowanych kolei w Polsce. Już dziś, obok Muzeum Kolejnictwa w Sochaczewie, jest to najliczniejsza kolekcja w Polsce.

Kolejkę wąskotorową w WPOnZ uznano za obszar reprezentatywny dla województwa łódzkiego.



Dziedzictwo kultury niematerialnej.

Obszar miasta i gminy Biała Rawska należy do rawskiego podregionu kulturowego.

Budownictwo ludowe rawskiego nie odbiegało od sposobu budowania dla zachodniego Mazowsza i północnej Małopolski. Zagrody były stawiane na planie prostokąta, Najstarsze budynki stawiano wzdłuż jego trzech boków, na czwartym natomiast stawiano płot ze sztachetek. początkowo ustawiano szczytem do drogi. W późniejszych czasach na przełomie XIX i XX wieku budynki zaczęto sytuować frontem do drogi. Drewniane chałupy wybudowane na planie prostokąta, o ścianach zrębowych, bielonych wapnem, łączonych w węglach (czyli na rogach) na tzw. „jaskólczy ogon”, a przy oknach i drzwiach przy pomocy konstrukcji sumikowo - łątkowej. Ich naczółkowe dachy pokrywała schodkowo słomiana strzecha. Domy składały się z jednej lub dwóch izb i sieni. Pod pułapem znajdował się najczęściej sosręb (belka) podtrzymujący belki stropowe. Wnętrze chaty było zdobione wycinankami – kolistymi, kwadratowymi bądź w kształcie tzw. różgi, co jest najbardziej charakterystyczne dla tego obszaru. Dodatkowo od początku XX w. izby dekorowano papierowymi koronkami, firankami, girlandkami, kwiatami, pajakami. We wnętrzu rawskiej chałupy popularne były również dekoracyjne tkaniny, tradycja tkactwa przetrwała do czasów współczesnych w Królowej Woli, gdzie z tkanin wytwarza się kapy, kilimy, dywaniki.

Dachy były dwuspadowe, zdarzały się również naczółkowe, pokrywane najczęściej gładką słomianą strzechą. Jeszcze na początku XX wieku większość chat miała podłogi ubijane z gliny. Drewniane zaczęto stosować powszechniej dopiero w okresie międzywojennym. Od tego też czasu zaczął ulegać zmianie również układ wnętrza domów, pojawił się ganek, zwany przystawką (w miejsce wewnętrznej sieni). Zwiększyła się również ilość izb, w wielu domach nawet do czterech.

budynkach stawianych w późniejszym okresie strzechę zastępowano papą, dachówką, eternitem oraz blachą. Zmieniało się również najbliższe otoczenie domostw. Coraz częściej płoty drewniane wypierane były przez siatkę ogrodzeniową oraz betonowe konstrukcje.

Tradycyjny strój ludowy został ukształtowany pod wpływem regionu: łowickiego i opoczyńskiego. Dawny, tradycyjny ubiór kobiety z Rawskiego składał się z pasiastego wełniaka, zapaski-fartucha oraz lnianej, bogato zdobionej haftem

krzyżkowym lub płaskim, koszuli. Mężczyźni nosili wełniane portki, spencer, kamizelkę, koszulę – również bogato haftowaną, białą sukmanę oraz wełniany prążkowany pas. Cechą charakterystyczną jest odmienny dla różnych wsi regionu układ prążków na zapaskach nie jest już powszechnie używany. Strój ludowy na omawianym terenie jest wciąż pielęgnowany ale zakładany już przede wszystkim na specjalne okazje i głównie przez osoby starsze. Pretekstem do założenia stroju odświętnego są głównie święta kościelne, m.in. Wielkanoc i Boże Ciało.

Folklor. W muzyce ludowej Rawskiego, w przeciwieństwie do regionów z nim sąsiadujących - Łowickiego i Opoczyńskiego, przetrwało wiele elementów tradycyjnych w swoim naturalnym kontekście. Muzyka o dawnej proveniencji utrzymuje się do dnia dzisiejszego w repertuarze najstarszej generacji muzyków ludowych, nie zmienia się również instrumentarium. Takie instrumenty jak harmonia, a także akordeon czy kontrabas pojawiły się dużo później niż np. w Łowickiem. W okresie międzywojennym i powojennym w składzie kapel znalazły się także: kornety, trąbki, dwustronne bębny i inne instrumenty dęte. Od drugiej połowy XX wieku tradycyjną muzykę weselną tego regionu zaczęły stopniowo wypierać zespoły wzorujące się na repertuarze rozrywkowym. Rawska muzyka instrumentalna jest szybsza, żywsza i surowsza od sąsiednich. Wśród krótkich form wyróżniają się żywiolowo wykonywane „wirywasy”, zawierające w tonalności liczne modalizmy. W repertuarze instrumentalnym charakterystyczne są mazurki o melodiach z pierwowzorem wokalnym, które są misternie i długo ogrywane przez rawskich skrzypków. Najbardziej charakterystyczną formą nadal pozostaje krótka przyśpiewka z licznymi wariantami lokalnymi. Muzyka ludowa z Rawskiego wykazuje do dnia dzisiejszego wiele dawnych cech muzycznych przechowywanych wskutek pewnej i stosunkowo długotrwałej izolacji kulturowej.

Sztuka i rzemiosło ludowe. Wielu twórców z południa regionu rawskiego wciąż potrafi wykonywać tradycyjne elementy wystroju wnętrz - wycinanki. Należą do nich m.in. tzw. „rózgi rawskie”- wycinanki pionowe w kształcie drzewek, zwieńczone najczęściej parą kogutów. Wycinanki tego rodzaju naklejano przeważnie symetrycznie, po dwie jednakowe, każdą z innej strony obrazu lub lustra. Najstarsze formy rozgałęziały się równomiernie od trzonu i ozdabiane były barwnymi kwadracikami. Nowsze, przez swoją jednobarwność i wypełnienie strzałkowymi ażurami, nabierały cech graficznych. Drugi charakterystyczny motyw wycinanki rawskiej to „kółka

rawskie” zwane także „klapkami”, przybierały one różne formy: płaskie lub przestrzenne, wielobarwne lub jednobarwne. Można wskazać kilka ich lokalnych odmian: „kółka syte”, „powie piórka”, „glennickie kółka”, „kółka z kulosami”. Kolejnym motywem są „kwadraty rawskie” - jednobarwne lub wielobarwne wycinanki o skrzyżowanych czterech osiach symetrii, charakteryzujące się zróżnicowaną, najczęściej abstrakcyjną ornamentyką, wieszane zazwyczaj skośnie. Kwadraty rawskie były naklejane na siebie w kilku kolorach, mogły stanowić także zwieńczenie wstążek. Na omawianym terenie wycinankarstwo praktykowane jest obecnie głównie pod kątem organizowanych konkursów oraz dla odbiorców spoza wsi. Głównymi jego ośrodkami są: Zakościele, Rzeczyca, Królowa Wola, Grotowice i Liciężna.

Niestety obecnie w prawie całkowitym zaniku jest inna dziedzina sztuki ludowej a mianowicie tkactwo, dawniej niezwykle popularne na danym terenie. W niewielu już miejscowościach zachowały się czynne warsztaty tkackie. Żyją co prawda jeszcze twórcynie ludowe potrafiące tkać, jednak podeszły wiek oraz brak zainteresowania ich fachem spowodowały niemal całkowite odejście od warsztatu. Obecnie ludowe tkaniny, wytwarzane są sporadycznie na warsztatach tkackich, wykorzystuje się głównie jako kapy, kilimy, dywaniki oraz chodniki.

Rawskie słynęło niegdyś również z koronczarstwa. Podobnie jednak jak w przypadku tkactwa, coraz mniej twórczyń wykonuje i stosuje tradycyjną koronkę rawską.

Wyróżnikiem tego obszaru jest wielkanocna tradycja robienia pisanek zwanych kraszankami, kolorowano je na czarno i nanoszono na nie wosk w motywy różg, słoneczek, kogutków i lalek.

Ze sztuką ludową regionu rawskiego można się zapoznać w Muzeum Regionalnym Ziemi Rawskiej w Rawie Mazowieckiej.

W gminie Białą Rawska miasto Białą Rawska stanowi ważny regionalny ośrodek oświaty i kultury, może się również pochwalić wciąż rozwijającą się bazą sportową. Na terenie gminy funkcjonuje bardzo aktywny dom kultury, biblioteka, kluby i przyszkolne hale sportowe. W całym powiecie rawskim działają tylko dwa ośrodki kultury- jednym z nich obok Miejskiego Domu Kultury w Rawie Mazowieckiej jest Miejsko - Gminny Ośrodek Kultury w Białej Rawskiej, przy ul. Wojska Polskiego 9, który organizuje corocznie szereg imprez, konkursów i pokazów oraz wystawy. Prowadzone są tu

zajęcia w kołach: muzycznych, fotograficznych, plastycznych, sportowych, związanych z kulturą ludową i innych. W MGOK działają też różne sekcje i kluby, jak np.: taneczne (3 grupy), teatralne (2 grupy), wokalne, plastyczne, sekcja warcabowo-szachowa, rękodzieła artystycznego, orkiestra dęta, Teatr „Wesoły Krąg”, Młodzieżowy Klub Rozrywki, Turystyczny Klub Kobiet oraz prowadzone są kursy języka angielskiego dla dorosłych-4 grupy, oraz kurs malarstwa olejnego dla dorosłych. Miejsko-Gminny Ośrodek Kultury w Białej Rawskiej organizuje także:

Cykliczne imprezy plenerowe, do których należą:

- Igraszki z MGOK-maj /Ośrodek Sportu i Rekreacji/
- Dzień Dziecka-czerwiec /Ośrodek Sportu i Rekreacji/
- Igraszki z MGOK-czerwiec /park miejski/
- Festyn Bialski-czerwiec /park miejski/
- Dożynki Gminne-sierpień /park miejski/
- Jesienne Igraszki z MGOK-wrzesień /Ośrodek Sportu i Rekreacji/

Cykliczne konkursy gminne:

- Festiwal Małych Form Teatralnych „KACZUCHY”-maj
- Konkurs Sztuczek Magicznych-listopad,
- Festiwal Piosenki Szkolnej-maj,
- Konkursy plastyczne-cały rok

Cykliczne warsztaty:

- Marzec-2dniowe warsztaty ludowe /wykonywanie przedmiotów obrzędowych związanych z tradycją Świąt Wielkiej Nocy/,
- Kwiecień-warsztaty ludowe w szkołach,
- Wrzesień-2 dniowe warsztaty integracyjne- VII Festiwal Młodych Twórców

Akcje:

- „Lato z MGOK’iem” z licznymi turniejami, konkursami, wycieczkami oraz wakacyjną szkołą tańca,
- „Ferie zimowe z MGOK’iem” z licznymi turniejami sportowymi, zabawami oraz kuligami.

Ponadto grupy: teatralna, wokalna, taneczne oraz orkiestra przygotowują programy rozrywkowe na cykliczne imprezy plenerowe oraz na uroczystości okazjonalne jak: Dzień Kobiet, Dzień Matki, Jubileusze małżeńskie, Festyn Bialski, Dożynki, Andrzejkki, uroczystości wręczenia stypendium najlepszym uczniom i

sportowcom. Grupy taneczne prezentują się również podczas zawodów sportowych, a teatralne wystawiają inscenizacje teatralne dla młodzieży gimnazjalnej, licealnej i mieszkańców.

W budynku MGOK-u znalazła także swoje lokum Orkiestra Dęta pod kierownictwem Kapelmistrza Szczepana Bieszczada. Orkiestra występuje na wielu gminnych i powiatowych uroczystościach, w czasie świąt i procesji kościelnych. Skupia ona grupę uzdolnionych muzycznie młodszych i starszych mieszkańców gminy Białą Rawska. Obecnie orkiestra przestała być kojarzona jedynie z zespołem ludowym ponieważ posiada bardzo zróżnicowany repertuar i gra różne rodzaje muzyki. Najpopularniejsze wśród muzyków są instrumenty dęte, ale również strunowe. Orkiestra organizuje bezpłatne kursy nauki gry na instrumentach. Próby odbywają się w MGOK-u we wtorki i piątki.

Analizując dostęp do życia kulturalnego można stwierdzić, iż sytuacja w tym zakresie przejawia się korzystnie. Na terenie Miasta Białą Rawska działalność kulturalna prowadzona jest przez kilka podmiotów, m.in. przez Miejsko-Gminny Ośrodek Kultury, Miejsko-Gminną Bibliotekę Publiczną, Orkiestrę Dętą oraz placówki oświatowe.

Prestiżowe znaczenie posiadają działająca na obszarze Gminy Białą Rawska Lokalna Grupa Działania: „Kraina Rawki”. Stowarzyszenie to realizuje działalność polegającą m. in. ma:

- organizowaniu i finansowaniu: szkoleń, warsztatów, konkursów, imprez kulturalnych i wystawy służących promocji regionu i jego tożsamości kulturowej, opracowywanie folderów i materiałów audiowizualnych, tworzenie stron internetowych,
- odnowie i rozwoju wsi,
- działalności edukacyjnej i szkoleniowej,
- podtrzymywaniu i upowszechnianiu tradycji i kultury regionu.

Najważniejsze aspekty ochrony wartości kulturowych miasta Białą Rawska

Miasto Białą Rawska dysponuje niezwykle cennym dziedzictwem kulturowym w tym nieprzeciętnymi walorami krajobrazowymi co predysponuje do aktywizacji mieszkańców

w sferze zachowania zabytków. Miasto i Gmina Biała Rawska podejmie działania w następujących zakresach strategicznych:

Zachowanie tożsamości regionalnej

- kształtowanie lokalnej dumy,
 - kreowanie lokalnych produktów regionalnych,
 - integracja kulturalna mieszkańców,
 - edukacja mieszkańców o bogactwie lokalnego dziedzictwa,
- **Wykorzystanie dziedzictwa kulturowego dla rozwoju gospodarczego miasta Biała Rawska**
 - ochrona zasobów dziedzictwa kulturowego,
 - rewaloryzacja i promocja obiektu reprezentatywnego – zameczku w Białej Rawskiej,
 - podniesienie rangi najbardziej wartościowych zabytków,
 - rewitalizacja i rewaloryzacja obszarów,
 - kształtowanie wizerunku miasta i gminy Biała Rawska jako obszaru o unikatowym dziedzictwie kulturowym,
 - wspierania posiadaczy obiektów zabytkowych w działaniach mających na celu poprawę stanu obiektów i ich

Troska o historię i tradycję naszej małej Ojczyzny – to obowiązek nas wszystkich.

Obowiązkiem każdego patrioty jest ratowanie od zapomnienia historii swojego kraju, która składa się z historii małych ojczyzn, takich jak nasza Ziemia bialska.

Przy pomocy finansowej Gminy Biała Rawska, w najbliższym czasie ukażą się dwie bardzo ważne pozycje, które podejmą próbę ocalenia od zapomnienia historii naszej małej Ojczyzny – „Zarys dziejów” – Biała Rawska autorstwa p. Grzegorza Łysoniewskiego doktora nauk historycznych, oraz opracowanie autorstwa p. Jana Babickiego pt. „Odkąd pamięcią sięgam – moje wspomnienia”.

Opracowanie dr Grzegorza Łysoniewskiego w sposób naukowy przedstawia historię Białej Rawskiej od czasów najdawniejszych, po współczesność, dając ramy do dalszych badań. Natomiast wspomnienia Jana Babickiego

są „kolorową” ilustracją dziejów historycznych, od strony tradycji, folkloru i obyczajów ludowych naszego regionu.

Obie pozycje będą w lipcu dostępne w Bibliotece Publicznej oraz Bibliotekach szkolnych.

Według wstępnych recenzji oraz rekomendacji, książka dr Grzegorza Łysoniewskiego zapoznaje nas w sposób ciekawy ale dociekliwy z historią Białej Rawskiej, a opracowanie Jana Babickiego opowiada o pięknych obyczajach i tradycji ziemi bialskiej w sposób pełen autentyczności.

Zachęcając do zapoznania się z tymi książkami, mamy nadzieję, że znajdzie się wiele osób chętnych do poznania swoich korzeni, a niektórych zainspiruje do własnych badań, w tym badań nad historią swojej rodziny. Życzymy miłej lektury!

X Rocznica Koronacji Obrazu Matki Bożej Miłosiernej w Białej Rawskiej

W dniu 24 maja 2010 r. odbyły się uroczystości Jubileuszu X Rocznicy Koronacji Obrazu Matki Bożej Miłosiernej w Białej Rawskiej.



O godz. 18-tej była odprawiona uroczysta Msza Św. pod przewodnictwem Ks. Prymasa Kardynała Józefa Glempa z udziałem: Bp. Andrzeja Franciszka Dziuby, Bp. Alojzego Orszulika oraz Księży Prałatów i Kanoników Kapituły diecezji Łowickiej. W mszy licznie uczestniczyli pielgrzymi i wierni naszej parafii.

Wśród zaproszonych gości byli przedstawiciele władz samorządowych, obecny był też Senator p. Grzegorz Wojciechowski.

Uroczystość przebiegła w bardzo podniosłej, serdecznej atmosferze.

W dniach 23,24,25 ks. Biskup Andrzej Dziuba odwiedził szkoły terenu gminy i parafii.

W dniu 25 maja samorządowcy gościli w Urzędzie Miasta i Gminy Ks. Bp. Andrzeja Franciszka Dziubę oraz Ks. Proboszcza Roberta Kwatka.

W bezpośredniej i serdecznej rozmowie Ksiądz Biskup zapoznał się z problemami mieszkańców Miasta i Gminy Biała Rawska. Burmistrz przedstawił aktualną sytuację gospodarczą i społeczną gminy oraz plany na przyszłość.



- wykorzystania na cele kulturalne, edukacyjne i społeczne,
- kreowanie produktów turystyki kulturowej.

Wszelkie przewidywane działania w zakresie ochrony dziedzictwa kulturowego miasta i gminy Biała Rawska rozpatrzy w następujących ujęciach:

- **Studia badawcze** - wspieranie przeprowadzania prac studialnych w celu poprawy stanu obiektów i obszarów zabytkowych,
- **Digitalizacja zasobów i walorów** - cyfrowe upowszechnienie dziedzictwa kulturowego miasta i gminy Biała Rawska,
- **Ochrona i zachowanie obiektów i obszarów zabytkowych** – przygotowanie dokumentacji i przeprowadzenie prac w zakresie rewitalizacji układów urbanistycznych i ruralistycznych z terenu miasta i gminy Biała Rawska, prowadzenie prac w zakresie rewaloryzacji założeń zieleni, przeprowadzenie prac obiektów zabytkowych z adaptacją na cele turystyczne, kulturalne, edukacyjne i społeczne,
- **Edukacja– regionalna mieszkańców poprzez** organizację rekonstrukcji wydarzeń historycznych, imprez kulturowych, upowszechnianie wiedzy o dziedzictwie regionu w lokalnych mediach, cykliczne artykuły, organizowanie wystaw, programy edukacji regionalnej w szkołach,
- **Aktywizacja** - pobudzanie aktywności mieszkańców w działaniach na rzecz ochrony dziedzictwa poprzez organizację konkursu na najciekawsze zdjęcie krajobrazu kulturowego gminy, najlepiej zachowany obiekt lub obszar zabytkowy, włączenie organizacji społecznych i Lokalnych Grup Działania do wspólnych starań prowadzących do polepszenia stanu dziedzictwa kulturowego,
- **Kreowanie rozwoju turystyki kulturowej** - wykorzystanie walorów dziedzictwa sakralnego i przemysłowego dla rozwoju produktów turystycznych,
- **Digitalizacja zasobów i walorów kulturowych** - cyfrowe upowszechnienie dziedzictwa kulturowego miasta i gminy Biała Rawska,
- **Promocja** - wzrost aktywności w zakresie promocji i popularyzacji walorów kulturowych, wydanie folderów z informacją o zabytkach regionu, upowszechnianie regionalnych produktów, kreowanie pamiątek z wizerunkiem gminy Biała Rawska,